

รายงานติดตามและประเมินผล แผนพัฒนาท้องถิ่น (พ.ศ. ๒๕๖๖ - ๒๕๗๐)



ปีงบประมาณ พ.ศ. ๒๕๖๘



โดยคณะกรรมการติดตามและประเมินผลแผนพัฒนาเทศบาลตำบลคูเมือง
ตำบลคูเมือง อำเภอเมืองสรวง จังหวัดร้อยเอ็ด
โทรศัพท์/โทรสาร ๐๔๓-๕๐๑๘๕๑

คำนำ

ด้วยระเบียบกระทรวงมหาดไทย ว่าด้วยการจัดทำแผนพัฒนาขององค์กรปกครองส่วนท้องถิ่น พ.ศ. ๒๕๔๘ หมวด ๖ ข้อ ๒๙ และ ข้อ ๓๐ และที่แก้ไขเพิ่มเติมถึง (ฉบับที่ ๓) พ.ศ. ๒๕๖๑ ได้กำหนดให้มีการดำเนินการติดตามและประเมินผลแผนพัฒนาท้องถิ่นขององค์กรปกครองส่วนท้องถิ่น โดยคณะกรรมการติดตามและประเมินผลแผนพัฒนามีหน้าที่ดำเนินการติดตามและประเมินผลแผนพัฒนาขององค์กรปกครองส่วนท้องถิ่น ซึ่งคณะกรรมการจะต้องดำเนินการกำหนดแนวทาง วิธีการในการติดตามและประเมินผลแผนพัฒนา และคณะกรรมการติดตามและประเมินผลแผนพัฒนาท้องถิ่นจะต้องรายงานผลและเสนอความเห็นซึ่งได้จากการติดตามและประเมินผลแผนพัฒนาท้องถิ่นต่อผู้บริหารท้องถิ่น เพื่อให้ผู้บริหารท้องถิ่นเสนอต่อสภาท้องถิ่น และคณะกรรมการพัฒนาท้องถิ่น พร้อมทั้งประกาศผลการติดตามและประเมินผลแผนพัฒนาให้ประชาชนในท้องถิ่นทราบในที่เปิดเผยภายในสิบห้าวันนับแต่วันรายงานผลและเสนอความเห็นดังกล่าว และต้องปิดประกาศไว้เป็นระยะเวลาไม่น้อยกว่าสามสิบวันโดยอย่างน้อยปีละหนึ่งครั้งภายในเดือนธันวาคมของทุกปี ตามระเบียบกระทรวงมหาดไทย ว่าด้วยการจัดทำแผนพัฒนาขององค์กรปกครองส่วนท้องถิ่น พ.ศ. ๒๕๔๘ ข้อ ๒๙ (๓) ที่แก้ไขเพิ่มเติมโดยระเบียบกระทรวงมหาดไทย ว่าด้วยการจัดทำแผนพัฒนาขององค์กรปกครองส่วนท้องถิ่น (ฉบับที่ ๓) พ.ศ. ๒๕๖๑ ข้อ ๑๒

ดังนั้น เพื่อให้การติดตามและประเมินผลแผนถูกต้องตามระเบียบดังกล่าวและมีประสิทธิภาพ คณะกรรมการติดตามและประเมินผลแผนพัฒนาเทศบาลตำบลคูเมือง จึงได้ดำเนินการติดตามและประเมินผลแผนพัฒนาเทศบาลตำบลคูเมือง ปีงบประมาณ พ.ศ. ๒๕๖๘ เพื่อรายงานและเสนอความเห็นที่ได้จากการติดตามให้นายกเทศมนตรีตำบลคูเมืองทราบ คณะกรรมการหวังเป็นอย่างยิ่งว่ารายงานผลการติดตามฉบับนี้จะสามารถเป็นประโยชน์อย่างยิ่งในการพัฒนาเทศบาล สามารถแก้ไขปัญหาให้กับประชาชนได้ และประชาชนเกิดความพึงพอใจสูงสุด

โดยคณะกรรมการติดตามและประเมินผล
แผนพัฒนาเทศบาลตำบลคูเมือง

สารบัญ

เรื่อง	หน้า
ส่วนที่ ๑ บทนำ	๑-๑๔
ส่วนที่ ๒ สภาพทั่วไปและข้อมูลพื้นฐาน	๑๕-๓๐
ส่วนที่ ๓ ยุทธศาสตร์การพัฒนากองครักษ์ปกครองส่วนท้องถิ่น	๓๑-๓๙
ส่วนที่ ๔ สรุปรายงานผลการติดตามและประเมินผลแผนพัฒนา ปิงบประมาณ พ.ศ. ๒๕๖๗	
➤ แบบการกำกับกำกับการจัดทำแผนพัฒนาท้องถิ่น (พ.ศ. ๒๕๖๖ - ๒๕๗๐)	๔๐
➤ แบบประเมินผลการดำเนินงานของเทศบาลตำบลคูเมืองตามยุทธศาสตร์การพัฒนา	
(๑) การวางแผนพัฒนาท้องถิ่น (พ.ศ. ๒๕๖๖ - ๒๕๗๐)	๔๔
(๒) สรุปรายงานผลการดำเนินการ ปิงบประมาณ พ.ศ. ๒๕๖๘	๔๕
➤ สรุปผลการติดตามและประเมินผลแผนพัฒนาท้องถิ่น ตามแนวทางการพิจารณาการติดตามและประเมินผลยุทธศาสตร์และโครงการ เพื่อความสอดคล้องแผนพัฒนาท้องถิ่น (พ.ศ. ๒๕๖๖ - ๒๕๗๐)	๔๖-๕๔
➤ สรุปการติดตามและประเมินผลโครงการตาม Kpis (Key Performance Indicator) และผลกระทบ (Impact)	๕๕-๖๑
ส่วนที่ ๕ ข้อมูลจากระบบสารสนเทศการบริหารจัดการเพื่อการวางแผนและประเมินผลการใช้จ่ายงบประมาณขององค์กรปกครองส่วนท้องถิ่น (E-plan : Electronic Plan)	๖๒-๘๕
ส่วนที่ ๖ ผลการประเมินความพึงพอใจ	๘๖-๕๖
ส่วนที่ ๗ ข้อเสนอแนะจากการติดตามและประเมินผลแผนพัฒนา	๕๗
ส่วนที่ ๘ ภาพการดำเนินงาน	
ภาคผนวก	

ส่วนที่ ๑

บทนำ

เนื่องด้วยพระราชบัญญัติเทศบาล พ.ศ. ๒๔๙๖ ที่แก้ไขเพิ่มเติมถึง ฉบับที่ ๑๓ พ.ศ. ๒๕๕๒ และพระราชบัญญัติกำหนดแผนและขั้นตอนการกระจายอำนาจให้แก่องค์กรปกครองส่วนท้องถิ่น พ.ศ. ๒๕๔๒ ได้กำหนดให้องค์กรปกครองส่วนท้องถิ่นมีบทบาทและอำนาจหน้าที่ต่างๆ เพื่อประชาชน ทั้งในด้านโครงสร้างพื้นฐาน ด้านงานส่งเสริมคุณภาพชีวิต ด้านการจัดระเบียบชุมชน/สังคม และการรักษาความสงบเรียบร้อย ด้านการวางแผน การส่งเสริมการลงทุนพาณิชยกรรม และการท่องเที่ยว ด้านการบริหารจัดการ การอนุรักษ์ทรัพยากรธรรมชาติและสิ่งแวดล้อม ด้านศิลปวัฒนธรรม จารีตประเพณี และภูมิปัญญาท้องถิ่น แม้ว่าองค์กรปกครองส่วนท้องถิ่นจะมีอำนาจหน้าที่ แต่องค์กรปกครองส่วนท้องถิ่นส่วนใหญ่ยังคงมีทรัพยากรจำกัด ทั้งทรัพยากรบุคคล งบประมาณ และวัสดุอุปกรณ์ เพื่อให้การดำเนินงานขององค์กรเป็นไปอย่างมีประสิทธิภาพและประสิทธิผลมีความโปร่งใส และเกิดประโยชน์สูงสุดแก่ท้องถิ่นของตน จึงกำหนดให้องค์กรปกครองส่วนท้องถิ่น **มีหน้าที่จัดทำแผนพัฒนาท้องถิ่นของตนเอง** โดยให้จัดทำตามระเบียบกระทรวงมหาดไทย ว่าด้วยการจัดทำแผนพัฒนาขององค์กรปกครองส่วนท้องถิ่น พ.ศ. ๒๕๔๘ และที่แก้ไขเพิ่มเติมถึง (ฉบับที่ ๓) พ.ศ. ๒๕๖๑ ทั้งนี้แผนพัฒนาท้องถิ่นจะต้องสอดคล้องกับแผนพัฒนาจังหวัด ยุทธศาสตร์การพัฒนาขององค์กรปกครองส่วนท้องถิ่นในเขตจังหวัด แผนพัฒนาอำเภอ แผนพัฒนาตำบล แผนพัฒนาหมู่บ้านหรือแผนชุมชน อันมีลักษณะเป็นการกำหนดรายละเอียดแผนงาน จึงต้องมีการกำหนดยุทธศาสตร์การพัฒนาขององค์กรปกครองส่วนท้องถิ่นในเขตจังหวัดขึ้น ตามกระบวนการพิจารณาจากประชาคมท้องถิ่นระดับจังหวัด ร่วมกับคณะกรรมการพัฒนาองค์การบริหารส่วนจังหวัด คณะกรรมการประสานแผนพัฒนาท้องถิ่นระดับจังหวัด ผู้แทนองค์กรปกครองส่วนท้องถิ่นในเขตจังหวัด ร่วมกันจัดทำ ทบทวน หรือเปลี่ยนแปลงยุทธศาสตร์การพัฒนาขององค์กรปกครองส่วนท้องถิ่นในเขตจังหวัด เพื่อให้การจัดทำแผนพัฒนาขององค์กรปกครองส่วนท้องถิ่นเกิดประสิทธิภาพ ประสิทธิผล โดยนำยุทธศาสตร์การพัฒนาขององค์กรปกครองส่วนท้องถิ่นในเขตจังหวัดไปใช้เป็นแนวทางในการจัดทำแผนพัฒนาท้องถิ่นของตนเองได้ต่อไป และเพื่อให้สามารถบูรณาการกับแผนพัฒนาจังหวัด แผนปฏิบัติการประจำปีของจังหวัดและตอบสนองความต้องการของประชาชนอันจะนำไปสู่การจัดทำงบประมาณ ที่มีประสิทธิภาพในท้องถิ่นได้อย่างแท้จริง เป็นเครื่องมือในการพัฒนาท้องถิ่นให้เข้มแข็ง เกิดประโยชน์สูงสุดต่อประชาชนในท้องถิ่น

ดังนั้น องค์กรปกครองส่วนท้องถิ่น จึงต้องกำหนดยุทธศาสตร์การพัฒนาขององค์กรปกครองส่วนท้องถิ่นให้สอดคล้องยุทธศาสตร์การพัฒนาขององค์กรปกครองส่วนท้องถิ่นในเขตจังหวัด เพื่อนำไปสู่การบูรณาการร่วมกัน ให้เกิดความสอดคล้องกับแผนพัฒนาจังหวัด สามารถเชื่อมโยงไปสู่แผนพัฒนากลุ่มจังหวัด แผนพัฒนาภาค แผนพัฒนาเศรษฐกิจและสังคมแห่งชาติ ฉบับที่ ๑๒ แผนยุทธศาสตร์ชาติ ๒๐ ปี ไทยแลนด์ ๔.๐ และในการจัดทำแผนพัฒนาท้องถิ่น จึงจำเป็นต้องมีการกำหนดแผนพัฒนาที่สามารถตอบสนองต่อการทำงานเพื่อพัฒนาท้องถิ่นและสามารถบ่งชี้ความสำเร็จของแผนได้ด้วยเหตุผลที่มีการวางแผนมีความสำคัญ ๕ ประการคือ

๑) เป็นการลด...

- ๑) เป็นการลดความไม่แน่นอนและปัญหาความยุ่งยากซับซ้อนที่จะเกิดขึ้นในอนาคต
- ๒) ทำให้เกิดการยอมรับแนวความคิดใหม่ๆ เข้ามาในองค์กร
- ๓) ทำให้การดำเนินการขององค์กรบรรลุเป้าหมายที่ปรารถนา
- ๔) เป็นการลดความสูญเสียเปล่าของหน่วยงานที่ซ้ำซ้อน และ
- ๕) ทำให้เกิดความแจ่มชัดในการดำเนินงาน

ดังนั้น การวางแผนคือ ความพยายามที่เป็นระบบ (System attempt) เพื่อตัดสินใจเลือกแนวทางปฏิบัติที่ดีที่สุดสำหรับอนาคต เพื่อให้องค์กรบรรลุผลที่ปรารถนา จากที่กล่าวมาข้างต้น แม้ว่าองค์กรปกครองส่วนท้องถิ่นจะมีแผนพัฒนาท้องถิ่นที่ดีเท่าไรก็ตาม แต่หากไม่สามารถบังคับถึงผลการดำเนินงานที่เกิดขึ้นได้ ก็ไม่สามารถที่จะปกป้องความสำเร็จของแผนพัฒนาท้องถิ่นได้ เพราะฉะนั้น จึงต้องมีการติดตามและประเมินผลแผนพัฒนาท้องถิ่น อันเป็นเครื่องมือที่สำคัญประการหนึ่งที่จะให้องค์กรปกครองส่วนท้องถิ่นสามารถดำเนินงานได้ตามเป้าหมายที่วางไว้ ตามระเบียบกระทรวงมหาดไทย ว่าด้วยการจัดทำแผนพัฒนาขององค์กรปกครองส่วนท้องถิ่น พ.ศ. ๒๕๔๘ และที่แก้ไขเพิ่มเติมถึง (ฉบับที่ ๓) พ.ศ. ๒๕๖๑ ทั้งนี้ เทศบาลตำบลคูเมือง ได้จัดทำแผนพัฒนาท้องถิ่นสี่ปี (พ.ศ. ๒๕๖๑ - ๒๕๖๔) และแก้ไข เพิ่มเติม เปลี่ยนแปลง ไปแล้ว แต่ต่อมาได้ดำเนินการทบทวนแผนพัฒนาท้องถิ่น (พ.ศ. ๒๕๖๖ - ๒๕๗๐) ตามหนังสือกระทรวงมหาดไทย ด่วนที่สุด ที่ มท ๐๘๑๐.๓/ว ๑๒๓๙ ลงวันที่ ๒๑ กุมภาพันธ์ ๒๕๖๕ เรื่อง ชักซ้อมแนวทางการทบทวนแผนพัฒนาท้องถิ่น (พ.ศ. ๒๕๖๖ - ๒๕๗๐) ขององค์กรปกครองส่วนท้องถิ่น และได้ประกาศใช้ไปเมื่อวันที่ ๑๔ มิถุนายน พ.ศ. ๒๕๖๕ เพราะฉะนั้น เทศบาลตำบลคูเมือง จะต้องดำเนินการติดตามและประเมินผลแผนพัฒนาท้องถิ่นดังกล่าว ซึ่งประกอบไปด้วย

๑. ติดตามและประเมินผลแผนพัฒนาท้องถิ่น ตามแนวทางการพิจารณาการติดตามและประเมินผลยุทธศาสตร์ และตามแนวทางการพิจารณาการติดตามและประเมินผลโครงการ เพื่อความสอดคล้องแผนพัฒนาท้องถิ่น (พ.ศ. ๒๕๖๖ - ๒๕๗๐) โดยคณะกรรมการติดตามและประเมินผลแผนพัฒนาท้องถิ่นจะต้องดำเนินการให้คะแนนตามเกณฑ์ที่กำหนดไว้ ซึ่งเป็นส่วนหนึ่งของการติดตามและประเมินผลแผนพัฒนา โดยดำเนินการให้แล้วเสร็จภายในหกสัปดาห์ นับแต่วันที่ประกาศใช้งบประมาณรายจ่าย รายละเอียดแนวทางการพิจารณาตามหนังสือกระทรวงมหาดไทย ด่วนที่สุด ที่ มท ๐๘๑๐.๓/ว ๑๒๓๙ ลงวันที่ ๒๑ กุมภาพันธ์ ๒๕๖๕ เรื่อง ชักซ้อมแนวทางการทบทวนแผนพัฒนาท้องถิ่น (พ.ศ. ๒๕๖๖ - ๒๕๗๐) ขององค์กรปกครองส่วนท้องถิ่น ทั้งนี้ ข้อบัญญัติงบประมาณรายจ่าย ประจำปีงบประมาณ พ.ศ. ๒๕๖๘ ของเทศบาลตำบลคูเมือง ได้ประกาศใช้เมื่อวันที่ ๑๓ กันยายน พ.ศ. ๒๕๖๗

๒. ติดตามและประเมินผลแผนพัฒนาท้องถิ่น (พ.ศ. ๒๕๖๖ - ๒๕๗๐) ปีงบประมาณ พ.ศ. ๒๕๖๘ เพื่อรายงานผลและเสนอความเห็นซึ่งได้จากการติดตามและประเมินผลแผนพัฒนาท้องถิ่นต่อผู้บริหารท้องถิ่น เพื่อให้ผู้บริหารท้องถิ่นเสนอต่อสภาท้องถิ่น และคณะกรรมการพัฒนาท้องถิ่น พร้อมทั้งประกาศผลการติดตามและประเมินผลแผนพัฒนาให้ประชาชนในท้องถิ่นทราบในที่เปิดเผยภายในสัปดาห์วันนับแต่วันรายงานผลและเสนอความเห็นดังกล่าว และต้องปิดประกาศไว้เป็นระยะเวลาไม่น้อยกว่าสามสัปดาห์โดยอย่างน้อยปีละหนึ่งครั้งภายในเดือนธันวาคมของทุกปี

จากเหตุผลดังกล่าว เทศบาลตำบลคูเมือง จึงต้องดำเนินการติดตามและประเมินผลแผนพัฒนาปีงบประมาณ พ.ศ. ๒๕๖๘ ขึ้น ตามระเบียบกระทรวงมหาดไทย ว่าด้วยการจัดทำแผนพัฒนาขององค์กรปกครองส่วนท้องถิ่น พ.ศ. ๒๕๔๘ หมวด ๖ ข้อ ๒๙ ดังนี้

(๑) กำหนดแนวทาง...

(๑) กำหนดแนวทาง วิธีการในการติดตามและประเมินผลแผนพัฒนา

(๒) ดำเนินการติดตามและประเมินผลแผนพัฒนา

(๓) รายงานผลและเสนอความเห็นซึ่งได้จากการติดตามและประเมินผลแผนพัฒนาท้องถิ่นต่อผู้บริหารท้องถิ่น เพื่อให้ผู้บริหารท้องถิ่นเสนอต่อสภาท้องถิ่น และคณะกรรมการพัฒนาท้องถิ่น พร้อมทั้งประกาศผลการติดตามและประเมินผลแผนพัฒนาให้ประชาชนในท้องถิ่นทราบในที่เปิดเผยภายในสิบห้าวันนับแต่วันรายงานผลและเสนอความเห็นดังกล่าว และต้องปิดประกาศไว้เป็นระยะเวลาไม่น้อยกว่าสามสิบวันโดยอย่างน้อยปีละหนึ่งครั้งภายในเดือนธันวาคมของทุกปี (แก้ไขเพิ่มเติมโดยระเบียบกระทรวงมหาดไทย ว่าด้วยการจัดทำแผนพัฒนาขององค์กรปกครองส่วนท้องถิ่น (ฉบับที่ ๓) พ.ศ. ๒๕๖๑ ข้อ ๑๒)

๑. ความหมายของการติดตามและประเมินผลแผนพัฒนา

“ระบบติดตาม” เป็นเครื่องมือสำคัญที่ช่วยในการปรับปรุงประสิทธิภาพในการดำเนินงาน รวมถึง “ระบบประเมินผล” ที่คอยเป็นตัวบ่งชี้ว่า ผลจากการดำเนินงานเป็นไปตามหรือบรรลุตามเป้าหมายหรือไม่อย่างไร เพื่อนำข้อมูลดังกล่าวมาใช้ในการปรับปรุง แก้ไข ขยายขอบเขต หรือแม้แต่ยุติการดำเนินงาน

การติดตามและการประเมินผลถือได้ว่าเป็นเครื่องมือที่จำเป็นในการปรับปรุงประสิทธิภาพของโครงการที่ดำเนินการอยู่โดยที่ “การติดตาม” (monitoring) หมายถึง กิจกรรมภายในโครงการซึ่งถูกออกแบบมา เพื่อให้ข้อมูลป้อนกลับ (feedback) เกี่ยวกับการดำเนินงานโครงการ ปัญหาที่กำลังเผชิญอยู่และประสิทธิภาพของวิธีการดำเนินงาน หากไม่มีระบบติดตามของโครงการแล้ว ย่อมส่งผลให้เกิดความล่าช้า ในการดำเนินงานให้ลุล่วง ค่าใช้จ่ายโครงการสูงเกินกว่าที่กำหนดไว้ กลุ่มเป้าหมายหลักของโครงการไม่ได้รับประโยชน์หรือได้รับน้อยกว่าที่ควรจะเป็น เกิดปัญหาในการควบคุมคุณภาพของการดำเนินงานเสียเวลาในการตรวจสอบความขัดแย้งในการปฏิบัติงานภายในหน่วยงานหรือระหว่างหน่วยงานกับกลุ่มเป้าหมายที่ได้รับประโยชน์จากโครงการในทางตรงกันข้าม หากโครงการมีระบบติดตามที่ดีแล้ว จะก่อให้เกิดประสิทธิภาพในการใช้ต้นทุน (cost-effective) ดำเนินงานด้านต่างๆ เป็นการให้ข้อมูลป้อนกลับเกี่ยวกับการบรรลุเป้าหมายของโครงการต่างๆ การระบุปัญหาที่เกิดขึ้นในโครงการและการเสนอทางแก้ปัญหา การติดตามดูความสามารถในการเข้าถึงโครงการของกลุ่มเป้าหมาย การติดตามดูประสิทธิภาพในการดำเนินงานของส่วนต่างๆ ในโครงการ และการเสนอวิธีการปรับปรุงการดำเนินงานโดยส่วนใหญ่แล้วผู้บริหารโครงการมักจะไม่ให้ความสำคัญกับการวางระบบติดตามโครงการ เนื่องจากว่าเป็นสิ่งที่ต้องใช้เทคนิคเชิงวิชาการค่อนข้างสูง จึงปล่อยให้เป็นที่ของหน่วยงานระดับสูงกว่าเป็นผู้ดำเนินการ นอกจากนี้ยังเสียค่าใช้จ่ายสูง และก่อให้เกิดความยุ่งยากซับซ้อนในทางปฏิบัติ อย่างไรก็ตามในความเป็นจริงแล้วขึ้นอยู่กับความจำเป็นและทรัพยากรที่มีอยู่ในแต่ละโครงการ เพราะฉะนั้นจะเห็นได้ว่าการวางระบบติดตามไม่จำเป็นที่จะต้องแบกรับภาระต้นทุนที่สูงหรือมีความซับซ้อนแต่อย่างใด บางโครงการมีระบบติดตามที่อาศัยพนักงาน ชั่วโมง (part-time) เพียงคนเดียว โดยมีหน้าที่จัดทำรายงานการติดตามประจำไตรมาส หรือในบางโครงการอาศัยพนักงานเต็มเวลา (full-time) เพียงจำนวนหนึ่งที่มีความเชี่ยวชาญในการทำการศึกษาดูตาม เพื่อจะเลือกใช้วิธีติดตามที่ก่อให้เกิดประสิทธิภาพในการใช้ต้นทุนสูงสุดในส่วนของ “การประเมินผล” นั้น เป็นสิ่งหนึ่งที่สำคัญสำหรับการดำเนินการเช่นเดียวกับการติดตาม เพราะผลที่ได้จากการประเมินจะใช้ในการปรับปรุง แก้ไข การขยายขอบเขต หรือการยุติการดำเนินการซึ่งขึ้นอยู่กับวัตถุประสงค์ของการประเมิน การประเมินผลแผนงานจึงเป็นสิ่งที่บ่งชี้ว่าแผนงานที่กำหนดไว้ได้มีการปฏิบัติหรือไม่ อย่างไร อันเป็นตัวชี้วัดว่าแผนหรือโครงการที่ได้

ดำเนินการ...

ดำเนินการไปแล้วนั้นให้ผลเป็นอย่างไร นำไปสู่ความสำเร็จตามแผนงานที่กำหนดไว้หรือไม่ อีกทั้งการติดตามและประเมินผลยังเป็นการตรวจสอบดูว่ามีความสอดคล้องกับการใช้ทรัพยากร (งบประมาณ) เพียงใด ซึ่งผลที่ได้จากการติดตามและประเมินผลถือเป็นข้อมูลย้อนกลับ (feedback) ที่สามารถนำไปในการปรับปรุงและการตัดสินใจต่อไป นอกจากนี้การประเมินผลยังถือเป็นกระบวนการตัดสินใจคุณค่าและการตัดสินใจอย่างมีหลักเกณฑ์โดยใช้ข้อมูลที่เก็บรวบรวม

ดังนั้น การติดตามและประเมินผลจึงเป็นกลไกในการตรวจสอบการทำงานขององค์กรปกครองส่วนท้องถิ่นเพื่อให้เกิดความโปร่งใส เป็นเข็มทิศที่จะชี้ได้ว่าการพัฒนาท้องถิ่นจะไปในทิศทางใดจะดำเนินการต่อหรือยุติโครงการต่างๆ เป็นกลไกของการขับเคลื่อนเสริมสร้างระบอบประชาธิปไตยในท้องถิ่น เพราะว่าการดำเนินการใดๆ ของหน่วยงานหรือองค์กรปกครองส่วนท้องถิ่นเมื่อมีการประเมินผลในสิ่งที่วางแผนไว้แล้วและที่ได้จัดทำเป็นงบประมาณรายจ่ายได้รับการตรวจติดตามโดยคณะกรรมการที่ถูกจัดตั้งขึ้นก็ตามหรือจากการติดตามการประเมินผลโดยหน่วยงานภาครัฐ ภาคเอกชน ภาคประชาสังคม สมาชิกสภาท้องถิ่น ประชาชนในท้องถิ่นล้วนเป็นกระบวนการมีส่วนร่วมเพื่อให้เกิดความโปร่งใส เป็นกระบวนการที่บอกถึงการบรรลุเป้าหมายขององค์กรปกครองส่วนท้องถิ่น ซึ่งอาจจะเป็นผลผลิต การบริการหรือความพึงพอใจซึ่งเกิดจากกระบวนการวางแผน

การวางแผนพัฒนาท้องถิ่น เป็นการประเมินประสิทธิภาพประสิทธิผลของการดำเนินโครงการ กิจกรรม ซึ่งเป็นการประเมินทั้งแผนงาน นโยบายขององค์กรและประเมินผลการปฏิบัติงานของบุคคลในองค์กรว่าแผนยุทธศาสตร์และแนวทางที่ถูกกำหนดไว้ในรูปแบบของแผนนั้นดำเนินการบรรลุวัตถุประสงค์จริงหรือไม่ สอดคล้องต่อความต้องการของประชาชนหรือผู้ที่มีส่วนได้เสียทุกฝ่ายหรือไม่ การติดตามและประเมินผลไม่ใช่การตรวจสอบเพื่อการจับผิด แต่เป็นเครื่องมือทดสอบผลการทำงานเพื่อให้ทราบว่าผลที่เกิดขึ้นถูกต้องและเป็นไปตามวัตถุประสงค์มากน้อยเพียงไร เป็นการติดตามและประเมินผลยุทธศาสตร์การพัฒนา แผนพัฒนาสามปี ว่าเป็นไปตามความต้องการของประชาชนในท้องถิ่นหรือไม่ นโยบายสาธารณะที่กำหนดไว้ในรูปของการวางแผนแบบมีส่วนร่วมของประชาชนหรือการประชาคมท้องถิ่นได้ดำเนินการตามเป้าหมายที่กำหนดไว้หรือไม่ ระยะเวลาในการดำเนินการสอดคล้องกับงบประมาณและสภาพพื้นที่ของท้องถิ่นหรือไม่ การติดตามและประเมินผลเป็นการวัดระดับความสำเร็จหรือล้มเหลวของยุทธศาสตร์การพัฒนา แผนพัฒนาสามปี ซึ่งครอบคลุมถึงสิ่งแวดล้อมของนโยบาย (environments or contexts) การประเมินปัจจัยนำเข้าหรือทรัพยากรที่ใช้โครงการ (input) การติดตามและประเมินผลกระบวนการนำนโยบายไปปฏิบัติ (implementation process) การประเมินผลนโยบาย (policy outputs) การประเมินผลลัพธ์นโยบาย (policy outcomes) และการประเมินผลกระทบนโยบาย (policy impacts) สิ่งที่จะได้รับหรือสนองตอบกลับ จากการติดตามและประเมินผลก็คือจะช่วยให้ผู้บริหารท้องถิ่นนำไปเป็นเครื่องมือในการปรับปรุงนโยบาย ยุทธศาสตร์การพัฒนา แผนพัฒนาท้องถิ่น และการเปลี่ยนแปลงของพื้นที่และนโยบายของรัฐบาลหรืออาจใช้เป็นเครื่องมือในการเลือกที่จะกระทำหรือไม่กระทำหรือยกเลิกโครงการในกรณีที่ไม่เกิดความคุ้มค่า ต่อประชาชนหรือประชาชนไม่พึงพอใจ ซึ่งการติดตามและประเมินผลนี้มีทั้งในรูปของคณะกรรมการติดตามและประเมินผลแผน สมาชิกสภาท้องถิ่น ประชาชนในพื้นที่องค์กรภาคประชาสังคมหรือองค์กรทางสังคม องค์กรเอกชน หน่วยงานราชการที่มีหน้าที่กำกับดูแลหน่วยงานราชการอื่นๆ และที่สำคัญที่สุดคือผู้รับผิดชอบโครงการโดยตรง

ความสำคัญ...

ความสำคัญของการติดตามและประเมินผลแผนเป็นเครื่องมือสำคัญในการทดสอบการดำเนินงานตามภารกิจขององค์กรปกครองส่วนท้องถิ่นว่าดำเนินการได้ตามเป้าหมายที่กำหนดไว้หรือไม่ ทำให้ทราบและกำหนดทิศทางการพัฒนาได้อย่างเป็นรูปธรรม และเกิดความชัดเจนที่ทำให้ทราบถึงจุดแข็ง (strengths) จุดอ่อน (weaknesses) โอกาส (opportunities) ปัญหาหรืออุปสรรค (threats) ของแผนพัฒนา โครงการ กิจกรรมต่างๆ ซึ่งอาจเกิดจากองค์กร บุคลากร สภาพพื้นที่และผู้มีส่วนเกี่ยวข้องเพื่อนำไปสู่การปรับปรุงแผนงานให้เกิดความสอดคล้องกับสภาพแวดล้อมในสังคมภายใต้ความต้องการและความพึงพอใจของประชาชนและนำไปสู่การวางแผนการพัฒนาในปีต่อไป เพื่อให้เกิดผลสัมฤทธิ์เชิงคุณค่าในกิจการสาธารณะมากที่สุดและเมื่อพบจุดแข็ง ก็ต้องเร่งรีบดำเนินการและจะต้องมีความสุขุมรอบคอบในการดำเนินการ ขยายโครงการ งานต่างๆ ที่เป็นจุดแข็งและพึงรอโอกาสในการเสริมสร้างให้เกิดจุดแข็งนี้ และเมื่อพบจุดแข็ง ก็ต้องเร่งรีบดำเนินการและจะต้องตั้งรับให้มันรอโอกาสที่จะดำเนินการและตั้งมั่นอย่างสุขุมรอบคอบพยายามลดถอยสิ่งที่เป็นปัญหาและอุปสรรคลงไปเมื่อพบจุดอ่อนต้องหยุดและลดถอยปัญหาลงให้ได้ ดำเนินการปรับปรุงให้ดีขึ้น ตั้งรับให้มันเพื่อรอโอกาสและสุดท้ายเมื่อมีโอกาสก็ต้องใช้พันธมิตรให้เกิดประโยชน์เพื่อดำเนินการขยายแผนงาน โครงการ งานต่างๆ พร้อมการปรับปรุงและเร่งรีบดำเนินการสิ่งเหล่านี้จะถูกค้นพบเพื่อให้เกิดการพัฒนาท้องถิ่น โดยการติดตามและประเมินผลซึ่งส่งผลให้เกิดกระบวนการพัฒนาท้องถิ่นอย่างเข้มแข็งและมีความยั่งยืน เป็นไปตามเป้าประสงค์ที่ตั้งไว้ได้อย่างดียิ่ง

๓. วัตถุประสงค์ของการติดตามและประเมินผลแผนพัฒนา

- ๑) เพื่อปรับปรุงประสิทธิภาพการจัดการและการบริหาร
- ๒) เพื่อการปรับปรุงแผนงาน
- ๓) เพื่อประเมินความเหมาะสมของการเปลี่ยนแปลงที่เกิดขึ้นกับโครงการ
- ๔) เพื่อระบุแนวทางที่จะปรับปรุงมาตรการที่จะนำไปใช้ให้เหมาะสม
- ๕) เพื่อความกระจ่างชัดของแผนงาน
- ๖) เพื่อการพัฒนาแผนงาน
- ๗) เพื่อตอบสนองความต้องการของผู้ให้การสนับสนุนทางการเงิน
- ๘) เพื่อทดสอบแนวความคิดริเริ่มในการแก้ไขปัญหาของท้องถิ่น
- ๙) เพื่อการตัดสินใจที่จะขยายโครงการหรือยุติโครงการ

๔. ขั้นตอนการ...

๔. ขั้นตอนการติดตามและประเมินผลแผนพัฒนา

ขั้นตอนที่ ๑

แต่งตั้งคณะกรรมการติดตามและประเมินผลแผนพัฒนาท้องถิ่น ตามระเบียบกระทรวงมหาดไทย ว่าด้วยการจัดทำแผนพัฒนาขององค์กรปกครองส่วนท้องถิ่น พ.ศ. ๒๕๔๘ ข้อ ๒๘ ดังนี้

ให้ผู้บริหารท้องถิ่นแต่งตั้งคณะกรรมการติดตามและประเมินผลแผนพัฒนาท้องถิ่น ประกอบด้วย

- ๑) สมาชิกสภาท้องถิ่นที่สภาท้องถิ่นคัดเลือกจำนวนสามคน
- ๒) ผู้แทนประชาคมท้องถิ่นที่ประชาคมท้องถิ่นคัดเลือกจำนวนสองคน
- ๓) ผู้แทนหน่วยงานที่เกี่ยวข้องที่ผู้บริหารท้องถิ่นคัดเลือกจำนวนสองคน
- ๔) หัวหน้าส่วนการบริหารที่คัดเลือกกันเองจำนวนสองคน
- ๕) ผู้ทรงคุณวุฒิที่ผู้บริหารท้องถิ่นคัดเลือกจำนวนสองคน

โดยให้คณะกรรมการเลือกกรรมการหนึ่งคนทำหน้าที่ประธานคณะกรรมการและกรรมการอีก หนึ่งคนทำหน้าที่เลขานุการของคณะกรรมการ

กรรมการตาม (๑) (๒) (๓) (๔) และ (๕) ข้อ ๒๘ ให้มีวาระอยู่ในตำแหน่งคราวละสี่ปีและ อาจได้รับการคัดเลือกอีกได้ (ซึ่งแก้ไขเพิ่มเติมโดยระเบียบกระทรวงมหาดไทย ว่าด้วยการจัดทำแผนพัฒนาของ องค์กรปกครองส่วนท้องถิ่น (ฉบับที่ ๓) พ.ศ. ๒๕๖๑ ข้อ ๑๑) แต่ทั้งนี้ เทศบาลตำบลคูเมือง ได้แต่งตั้ง คณะกรรมการติดตามและประเมินผลแผนพัฒนาเทศบาลตำบลคูเมือง คำสั่งที่ ๑๕๑/๒๕๖๔ ลงวันที่ ๑๕ มิถุนายน พ.ศ. ๒๕๖๔ ตามระเบียบกระทรวงมหาดไทย ว่าด้วยการจัดทำแผนพัฒนาขององค์กรปกครองส่วน ท้องถิ่น พ.ศ. ๒๕๔๘ หมวด ๖ ข้อ ๒๘ ซึ่งคณะกรรมการมีวาระอยู่ในตำแหน่งคราวละสี่ปี

ขั้นตอนที่ ๒

คณะกรรมการติดตามและประเมินผลแผนพัฒนาท้องถิ่น กำหนดแนวทาง วิธีการในการติดตาม และประเมินผลแผนพัฒนา ตามระเบียบกระทรวงมหาดไทย ว่าด้วยการจัดทำแผนพัฒนาขององค์กรปกครองส่วน ท้องถิ่น พ.ศ. ๒๕๔๘ ข้อ ๒๙ (๑)

ขั้นตอนที่ ๓

คณะกรรมการติดตามและประเมินผลแผนพัฒนาท้องถิ่น ดำเนินการติดตามและประเมินผล แผนพัฒนา ตามระเบียบกระทรวงมหาดไทย ว่าด้วยการจัดทำแผนพัฒนาขององค์กรปกครองส่วนท้องถิ่น พ.ศ. ๒๕๔๘ ข้อ ๒๙ (๒)

ขั้นตอนที่ ๔

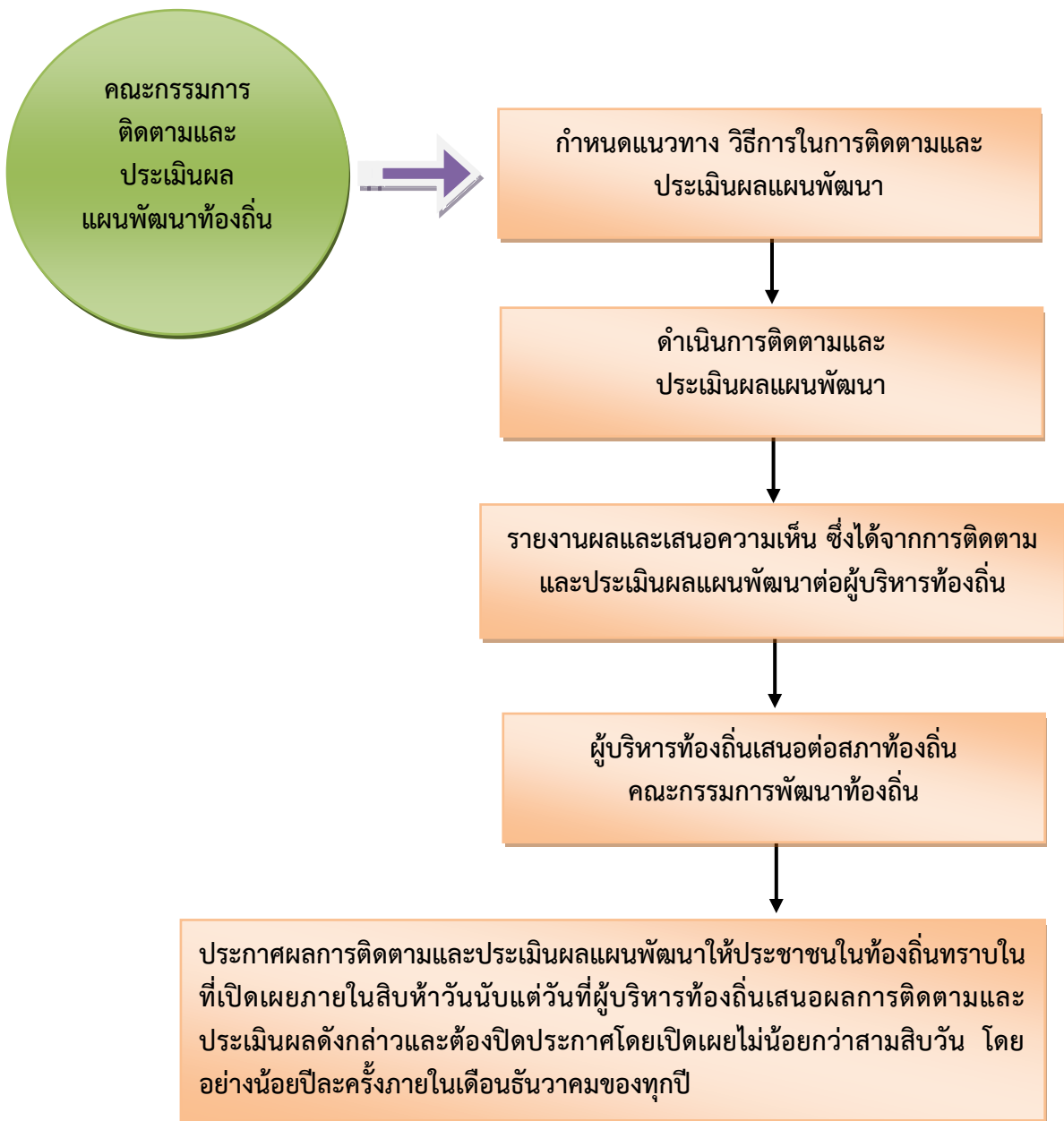
คณะกรรมการติดตามและประเมินผลแผนพัฒนาท้องถิ่น รายงานผลและเสนอความเห็นซึ่งได้ จากการติดตามและประเมินผลแผนพัฒนาท้องถิ่นต่อผู้บริหารท้องถิ่น เพื่อให้ผู้บริหารท้องถิ่นเสนอต่อสภาท้องถิ่น และคณะกรรมการพัฒนาท้องถิ่น พร้อมทั้งประกาศผลการติดตามและประเมินผลแผนพัฒนาให้ประชาชนใน ท้องถิ่นทราบในที่เปิดเผยภายในสิบห้าวันนับแต่วันรายงานผลและเสนอความเห็นดังกล่าว และต้องปิดประกาศไว้ เป็นระยะเวลาไม่น้อยกว่าสามสิบวันโดยอย่างน้อยปีละหนึ่งครั้งภายในเดือนธันวาคมของทุกปี ตามระเบียบ กระทรวงมหาดไทย ว่าด้วยการจัดทำแผนพัฒนาขององค์กรปกครองส่วนท้องถิ่น พ.ศ. ๒๕๔๘ ข้อ ๒๙ (๓) ที่แก้ไขเพิ่มเติมโดยระเบียบกระทรวงมหาดไทย ว่าด้วยการจัดทำแผนพัฒนาขององค์กรปกครองส่วนท้องถิ่น (ฉบับที่ ๓) พ.ศ. ๒๕๖๑ ข้อ ๑๒

ขั้นตอนที่ ๕...

ขั้นตอนที่ ๕

ผู้บริหารท้องถิ่นเสนอผลการติดตามและประเมินผลต่อสภาท้องถิ่น และคณะกรรมการพัฒนาท้องถิ่น พร้อมกันประกาศผลการติดตามและประเมินผลแผนพัฒนาให้ประชาชนในท้องถิ่นทราบในที่เปิดเผยภายในสิบห้าวันนับแต่วันที่ผู้บริหารท้องถิ่นเสนอผลการติดตามและประเมินผลดังกล่าวและต้องปิดประกาศโดยเปิดเผยไม่น้อยกว่าสามสิบวัน โดยอย่างน้อยปีละครั้งภายในเดือนธันวาคมของทุกปี ตามระเบียบกระทรวงมหาดไทย ว่าด้วยการจัดทำแผนพัฒนาขององค์กรปกครองส่วนท้องถิ่น พ.ศ. ๒๕๔๘ ข้อ ๓๐ (๕) ที่แก้ไขเพิ่มเติมโดยระเบียบกระทรวงมหาดไทย ว่าด้วยการจัดทำแผนพัฒนาขององค์กรปกครองส่วนท้องถิ่น (ฉบับที่ ๓) พ.ศ. ๒๕๖๑ ข้อ ๑๓

ผังขั้นตอนการดำเนินการติดตามและประเมินผลแผนพัฒนา



๕. กรอบ...

๕. กรอบและแนวทางในการติดตามและประเมินผลแผนพัฒนา

คณะกรรมการติดตามและประเมินผลแผนพัฒนา ได้กำหนดกรอบและแนวทางในการติดตามและประเมินผลแผนพัฒนาของเทศบาลตำบลคูเมือง ตามระเบียบขององค์กรปกครองส่วนท้องถิ่น พ.ศ. ๒๕๔๘ และที่แก้ไขเพิ่มเติมถึง (ฉบับที่ ๓) พ.ศ. ๒๕๖๑ หนังสือกระทรวงมหาดไทย ว่าด้วยการจัดทำแผนพัฒนากระทรวงมหาดไทย หนังสือกระทรวงมหาดไทย ด่วนที่สุด ที่ มท ๐๘๑๐.๓/ว ๑๒๓๙ ลงวันที่ ๒๑ กุมภาพันธ์ ๒๕๖๕ เรื่อง ชักซ้อมแนวทางการทบทวนแผนพัฒนาท้องถิ่น (พ.ศ. ๒๕๖๖ - ๒๕๗๐) ขององค์กรปกครองส่วนท้องถิ่น ข้อ ๗ และคู่มือการติดตามและประเมินผลการจัดทำและแปลงแผนไปสู่การปฏิบัติขององค์กรปกครองส่วนท้องถิ่น (โดยกรมส่งเสริมการปกครองท้องถิ่นร่วมกับมหาวิทยาลัยธรรมศาสตร์) ดังนี้

๕.๑ กรอบเวลา (time & timeframe) ความสอดคล้อง (relevance) ความพอเพียง (adequacy) ความก้าวหน้า (progress) ประสิทธิภาพ (efficiency) ประสิทธิผล (effectiveness) ผลลัพธ์และผลผลิต (outcome and output) การประเมินผลกระบวนการประเมินผลกระบวนการ (process evaluation) มีรายละเอียดดังนี้

(๑) กรอบเวลา (time & timeframe)

การดำเนินโครงการเป็นไปตามห้วงเวลาที่กำหนดเอาไว้ในแผนการดำเนินงานหรือไม่ และเป็นห้วงเวลาที่ดำเนินการเหมาะสมต่อถูกต้องหรือไม่ มีความล่าช้าเกิดขึ้นหรือไม่

(๒) ความสอดคล้อง (relevance)

มีความสอดคล้องกับแผนพัฒนาเศรษฐกิจและสังคมแห่งชาติ แผนการบริหารราชการแผ่นดิน ยุทธศาสตร์ประเทศ ค่านิยมหลักของคนไทย นโยบายของรัฐบาล ยุทธศาสตร์และนโยบายของคณะรักษาความสงบแห่งชาติ (คสช.) ยุทธศาสตร์การพัฒนากลุ่มจังหวัด ยุทธศาสตร์การพัฒนาจังหวัด ยุทธศาสตร์การพัฒนาองค์กรปกครองส่วนท้องถิ่นในเขตจังหวัด แผนพัฒนาอำเภอ แผนพัฒนาตำบล แผนชุมชน วิสัยทัศน์ พันธกิจ จุดมุ่งหมายเพื่อการพัฒนา แนวทางการพัฒนา นโยบายผู้บริหาร รวมทั้งปัญหา ความต้องการของประชาคมและชุมชน

(๓) ความพอเพียง (adequacy)

การบรรจุโครงการในแผนพัฒนาเป็นโครงการที่มีความจำเป็นต่อประชาชนในชุมชน สามารถแก้ไขปัญหาที่เกิดขึ้นได้ในชุมชน และสามารถดำเนินการได้ตามอำนาจหน้าที่ของท้องถิ่น โดยคำนึงถึงงบประมาณของท้องถิ่น

(๔) ความก้าวหน้า (Progress)

พิจารณาถึงความก้าวหน้าในอนาคตของท้องถิ่น โดยพิจารณา

๑) ด้านโครงสร้างพื้นฐาน

มีโครงสร้างพื้นฐานที่ดี มีถนนในการสัญจรไปมาได้สะดวก ปลอดภัย ประชาชนมีน้ำใช้ในการอุปโภค-บริโภคทุกครัวเรือน ประชาชนมีไฟฟ้าใช้ครบทุกครัวเรือน และมีไฟฟ้าสาธารณะครบทุกจุด มีแหล่งน้ำในการเกษตรพอเพียง

๒) ด้านงาน...

๒) ด้านงานส่งเสริมคุณภาพชีวิต

เด็กได้รับการศึกษาขั้นพื้นฐานทุกคน ผู้สูงอายุ ผู้พิการ ผู้ป่วยเอดส์ ผู้ด้อยโอกาสได้รับการดูแลอย่างทั่วถึงกลุ่มอาชีพมีความแข็งแรง โรคติดต่อ โรคระบาด โรคอุบัติใหม่ลดลง สภาพความเป็นอยู่ดีขึ้น มีที่อยู่อาศัยที่มีสภาพมั่นคงแข็งแรง ประชาชนมีสุขภาพร่างกายแข็งแรง

๓) ด้านการจัดระเบียบชุมชนและการรักษาความสงบเรียบร้อย

ประชาชนได้รับความปลอดภัยในชีวิตและทรัพย์สิน ชุมชนปลอดภัยสะอาด ปลอดภัยจากมลพิษ อบายมุข การทะเลาะวิวาท

๔) ด้านเศรษฐกิจ พาณิชยกรรมและการท่องเที่ยว

มีการขยายตัวทางเศรษฐกิจ การพาณิชยกรรมเพิ่มมากขึ้น มีการท่องเที่ยวในท้องถิ่นเพิ่มมากขึ้น ประชาชนมีรายได้เพิ่มขึ้นและเพียงพอในการดำรงชีวิต

๕) ด้านทรัพยากรธรรมชาติและสิ่งแวดล้อม

ทรัพยากรธรรมชาติไม่ถูกทำลาย สภาพแวดล้อมในชุมชนดีขึ้น ปราศจากมลภาวะที่เป็นพิษ ชยะในชุมชนลดลงและถูกกำจัดอย่างเหมาะสม ปริมาณน้ำเสียลดลง การระบายน้ำดีขึ้น

๖) ด้านศิลปะ วัฒนธรรม จารีตประเพณีและภูมิปัญญาท้องถิ่น

ศิลปะ วัฒนธรรม จารีตประเพณีและภูมิปัญญาท้องถิ่นท้องถิ่นยังคงอยู่และได้รับการส่งเสริมอนุรักษ์สู่คนรุ่นต่อไป ประชาชน เด็กและเยาวชนในท้องถิ่นมีจิตสำนึก เกิดความตระหนัก และเข้ามามีส่วนร่วมในการอนุรักษ์ พื้นฟู และสืบสานภูมิปัญญาและคุณค่าความหลากหลายทางวัฒนธรรม ทั้งที่เป็นชีวิต ค่านิยมที่ดีงาม และความเป็นไทย รวมทั้งได้เรียนรู้ความสำคัญ รู้จักวิถีชีวิต รู้ถึงคุณค่าของประวัติศาสตร์ในท้องถิ่น ความเป็นมาและวัฒนธรรมประเพณีของท้องถิ่น อันจะสร้างความภูมิใจและจิตสำนึกในการรักษา วัฒนธรรมประเพณีของท้องถิ่นสืบไป

(๕) ประสิทธิภาพ (efficiency)

ติดตามและประเมินโครงการที่ดำเนินการว่าสามารถดำเนินการได้บรรลุวัตถุประสงค์หรือไม่ มีผลกระทบเกิดขึ้นหรือไม่ ผู้เข้าร่วมโครงการมีความพึงพอใจหรือไม่ การดำเนินโครงการสามารถแก้ไขปัญหาของชุมชนได้หรือไม่ งบประมาณถูกใช้ไปอย่างประหยัดและคุ้มค่า ทรัพย์สินของ เช่น วัสดุ อุปกรณ์ ครุภัณฑ์ ถูกใช้ไปอย่างคุ้มค่า มีการบำรุงรักษาและซ่อมแซม มีการปรับปรุงหรือไม่

(๖) ประสิทธิภาพ (effectiveness)

ประชาชนมีความพึงพอใจมากน้อยเพียงใด ปัญหาของชุมชนประชาชนได้รับการแก้ไขหรือไม่ มีผลกระทบต่อประชาชนในชุมชนหรือไม่

(๗) ผลลัพธ์และผลผลิต (outcome and output)

ประชาชน ชุมชน ได้รับอะไรจากการดำเนินโครงการของเทศบาล ซึ่งส่งผลไปถึงการพัฒนาจังหวัด ภูมิภาคและระดับประเทศ

(๘) การประเมินผลกระทบบทการประเมินผลกระบวนการ (process evaluation)

เป็นการประเมินถึงผลกระทบต่อชุมชนและสังคมและหน่วยงานที่เกี่ยวข้อง โดยพิจารณาถึงผลกระทบต่อสุขภาพของประชาชน สังคม สภาพแวดล้อม สิ่งแวดล้อม ธรรมชาติ เศรษฐกิจ ว่ามีผลกระทบเกิดขึ้นอย่างไร สาเหตุจากอะไร ประเมินผลกระบวนการดำเนินงานโครงการ กระบวนการเหมาะสม ถูกต้องหรือไม่

๕.๒ การวิเคราะห์สภาพแวดล้อมของท้องถิ่น

คณะกรรมการติดตามและประเมินผลแผนพัฒนา ดำเนินการวิเคราะห์สภาพแวดล้อมท้องถิ่นในระดับชุมชนและทั้งในเขตองค์กรปกครองส่วนท้องถิ่น และรวมทั้งตำบล อำเภอ เนื่องจากในเขตเทศบาลนั้นมีหมู่บ้านที่บางส่วนหรือและส่วนใหญ่อยู่ในเขตเทศบาลและเขต อปท.ข้างเคียง ซึ่งมีปฏิสัมพันธ์ซึ่งกันและกันกับสภาพแวดล้อมภายใต้สังคมที่เป็นทั้งระบบเปิดมากกว่าระบบปิดในปัจจุบัน โดยการวิเคราะห์สภาพแวดล้อมเป็นการวิเคราะห์สภาพแวดล้อมทั้งภายนอกและภายใน ดังนี้

(๑) การวิเคราะห์สภาพแวดล้อมภายนอก

คณะกรรมการติดตามและประเมินผลแผนพัฒนา ดำเนินการวิเคราะห์สภาพแวดล้อมภายนอก เป็นการตรวจสอบ ประเมินและกรองปัจจัยหรือข้อมูลจากสภาพแวดล้อมภายนอกที่มีผลกระทบต่อท้องถิ่น เช่น สภาพเศรษฐกิจ เทคโนโลยี การเมือง กฎหมาย สังคม สิ่งแวดล้อม วิเคราะห์เพื่อให้เกิดการบูรณาการ (integration) ร่วมกันกับองค์กรปกครองส่วนท้องถิ่น หน่วยงานราชการหรือรัฐวิสาหกิจ การวิเคราะห์สภาพแวดล้อมนี้ เป็นการระบุถึงโอกาสและอุปสรรคที่จะต้องดำเนินการและแก้ไขปัญหาที่เกิดขึ้น

(๒) การวิเคราะห์สภาพแวดล้อมภายใน

เป็นการตรวจสอบ ประเมินและกรองปัจจัยหรือข้อมูลจากสภาพแวดล้อมในท้องถิ่น ปัจจัยใดเป็นจุดแข็งหรือจุดอ่อนที่องค์กรปกครองส่วนท้องถิ่นจะแสวงหาโอกาสพัฒนาและหลีกเลี่ยงอุปสรรคที่อาจเกิดขึ้นได้ ซึ่งการติดตามและประเมินผลโดยกำหนดให้มีการวิเคราะห์สภาพแวดล้อมภายใน สามารถทำได้หลายแนวทาง เช่น การวิเคราะห์ห่วงโซ่แห่งคุณค่าภายในท้องถิ่น (value-chain analysis) การวิเคราะห์ปัจจัยภายในตามสายงาน (scanning functional resources) เป็นการวิเคราะห์ ตรวจสอบ ติดตามองค์กรปกครองส่วนท้องถิ่นเพื่อวิเคราะห์ถึงจุดแข็งและจุดอ่อน

๕.๓ การติดตามประเมินผลแผนพัฒนา

➤ ติดตามและประเมินผลยุทธศาสตร์และโครงการตามแนวทางการพิจารณาการติดตามและประเมินผลยุทธศาสตร์ และตามแนวทางการพิจารณาการติดตามและประเมินผลโครงการ เพื่อความสอดคล้องแผนพัฒนาท้องถิ่น (พ.ศ. ๒๕๖๖ – ๒๕๗๐)

➤ ติดตามและประเมินผลแผนพัฒนาท้องถิ่น (พ.ศ. ๒๕๖๖ – ๒๕๗๐) ปีงบประมาณ พ.ศ. ๒๕๖๘ รวมทั้งที่เปลี่ยนแปลง และเพิ่มเติม

๕.๔ ดำเนินการตรวจสอบในระหว่างการทำโครงการพัฒนาและกิจกรรมที่ดำเนินการจริงทั้งหมดในพื้นที่ขององค์กรปกครองส่วนท้องถิ่นประจำปีงบประมาณนั้น ว่าสามารถเป็นไปตามเป้าหมายที่ตั้งไว้หรือไม่

๕.๕ สรุปผลการดำเนินโครงการในแผนพัฒนา

๕.๖ สรุปผลการประเมินความพึงพอใจ

๕.๗ เปรียบเทียบผลการดำเนินงานในปีที่ผ่านมาและปีปัจจุบัน

๕.๘ เสนอแนะความคิดเห็นที่ได้จากการติดตามและประเมินผล

๖. ระเบียบ วิธีการ...

๖. ระเบียบ วิธีการในการติดตามและประเมินผลแผนพัฒนา

ระเบียบ วิธีในการติดตามและประเมินผล วิธีการในการติดตามและประเมินผลแผนพัฒนา ซึ่งต้องกำหนดวิธีการติดตามและประเมิน กำหนดช่วงเวลาในการติดตามและประเมินผล โดยมีองค์ประกอบที่สำคัญ ๒ ประการ ดังนี้

๖.๑ ระเบียบในการติดตามและประเมินผลแผนพัฒนา ระเบียบวิธีในการติดตามและประเมินผลแผนพัฒนา มีองค์ประกอบ ๔ ประการ ดังนี้

(๑) **ผู้เข้าร่วมติดตามและประเมินผล** ได้แก่ คณะกรรมการติดตามและประเมิน ผู้รับผิดชอบแผนพัฒนา สมาชิกสภา ประชาชนในท้องถิ่น ผู้มีส่วนเกี่ยวข้อง และผู้มีส่วนได้เสีย (stakeholders) ในท้องถิ่น ผู้รับผิดชอบโครงการ

(๒) **ขั้นตอนในการติดตามและประเมินผล** (รายละเอียดตามหัวข้อที่ ๓ ข้างต้น)

(๓) **ช่วงระยะเวลาในการติดตามและประเมินผล**

คณะกรรมการต้องดำเนินการติดตามรายงานผลและเสนอความเห็นซึ่งได้จากการติดตามและประเมินผลแผนพัฒนาท้องถิ่นต่อผู้บริหารท้องถิ่น เพื่อให้ผู้บริหารท้องถิ่นเสนอต่อสภาท้องถิ่น และคณะกรรมการพัฒนาท้องถิ่น พร้อมทั้งประกาศผลการติดตามและประเมินผลแผนพัฒนาให้ประชาชนในท้องถิ่นทราบในที่เปิดเผยภายในสิบห้าวันนับแต่วันรายงานผลและเสนอความเห็นดังกล่าว และต้องปิดประกาศไว้เป็นระยะเวลาไม่น้อยกว่าสามสิบวันโดยอย่างน้อยปีละหนึ่งครั้งภายในเดือนธันวาคมของทุกปี

(๔) **เครื่องมือ อันได้แก่**

เครื่องมือ อุปกรณ์ สิ่งที่ใช้เป็นสื่อสำหรับการติดตามและประเมินผล เพื่อใช้ในการรวบรวมข้อมูลแผนพัฒนาที่กำหนดขึ้น ซึ่งมีผลต่อการพัฒนาท้องถิ่น ข้อมูลดังกล่าวเป็นได้ทั้งข้อมูลเชิงปริมาณ และข้อมูลเชิงคุณภาพ มีความจำเป็นและสำคัญในการนำมาหาค่าและผลของประโยชน์ที่ได้รับจากแผนพัฒนา เป็นแบบสอบถาม แบบวัดคุณภาพแผน แบบติดตามและประเมินผลโครงการสำหรับแผนพัฒนาเพื่อความสอดคล้องของยุทธศาสตร์และโครงการ แบบตัวบ่งชี้ของการปฏิบัติงาน แบบบันทึกข้อมูล แบบรายงาน เพื่อนำไปวิเคราะห์ทางสถิติ และการหาผลสัมฤทธิ์โดยรูปแบบต่างๆ ที่สอดคล้องกับบริบทของท้องถิ่น

(๕) **กรรมวิธี อันได้แก่**

เป็นเป็นวิธีการติดตามและประเมินผล จะต้องศึกษาเอกสารที่เกี่ยวข้องกับยุทธศาสตร์ ซึ่งเป็นการตรวจดูเอกสารหลักฐานต่างๆ ที่เป็นทรัพย์สินขององค์กรปกครองส่วนท้องถิ่น ที่เกี่ยวข้องกับการพัฒนาท้องถิ่น โดยดำเนินการตรวจสอบเอกสารหลักฐานต่างๆ อันได้แก่แผนพัฒนา แผนการดำเนินการ เทศบัญญัติงบประมาณรายจ่าย การลงนามในสัญญา การเบิกจ่ายงบประมาณ เอกสารการดำเนินโครงการ ทรัพย์สินต่างๆ มีอยู่จริงหรือไม่ สภาพของทรัพย์สินนั้นเป็นอย่างไร อันได้แก่ ครุภัณฑ์ ที่ดินและสิ่งก่อสร้าง กลุ่มผลประโยชน์ต่างๆ เพื่อตรวจดูว่าดำเนินการให้เป็นไปตามวัตถุประสงค์และได้รับผลตามที่ตั้งไว้หรือไม่ โดยการเก็บข้อมูล วิเคราะห์ข้อมูล (data analysis)

๖.๒ วิธีในการติดตามและประเมินผล

(๑) **การออกแบบการติดตามและประเมินผล**

ดำเนินการออกแบบการติดตามประเมินผล เริ่มจากการเก็บรวบรวมข้อมูล การนำข้อมูลมาวิเคราะห์ เปรียบเทียบ การค้นหาผลกระทบของการดำเนินโครงการ ผลกระทบต่อองค์กรปกครองส่วนท้องถิ่น ข้อมูลจากผู้รับผิดชอบโครงการ นำมาวิเคราะห์ปัญหา สรุปผลเสนอแนะการแก้ไขปัญหา

(๒) **วิธีการเก็บรวบรวม...**

(๒) วิธีการเก็บรวบรวมข้อมูลการติดตามและประเมินผลแผนพัฒนา

โดยดำเนินการเก็บข้อมูลจากแผนยุทธศาสตร์การพัฒนา แผนพัฒนาท้องถิ่น แผนการดำเนินการ เทศบัญญัติงบประมาณรายจ่าย เอกสารการเบิกจ่าย ภาพถ่าย ทะเบียนทรัพย์สิน เอกสารการดำเนินโครงการจากผู้รับผิดชอบโครงการ ลงพื้นที่ตรวจสอบ สอบถามประชาชนในพื้นที่

๗. เครื่องมือที่ใช้ในการติดตามและประเมินผลแผนพัฒนา

สิ่งที่จะทำให้การติดตามและประเมินผลมีประสิทธิภาพก็คือเครื่องมือที่ใช้ในการดำเนินการติดตามประเมินผลตามที่กล่าวไปแล้วในระเบียบวิธีการติดตามและประเมินผล คณะกรรมการได้พิจารณาเครื่องมือที่ใช้ในการติดตามและประเมินผลแผนพัฒนา ดังนี้

๗.๑ การติดตามและประเมินผลแผนพัฒนาจะต้องดำเนินการการวัดผลในเชิงปริมาณและเชิงคุณภาพ

(๑) การวัดผลในเชิงปริมาณ (Quantity) โดยเครื่องมือที่ใช้ในการติดตามและประเมินผลในเชิงปริมาณ

(๑.๑) แบบประเมินผลการดำเนินงานขององค์กรปกครองส่วนท้องถิ่นตามยุทธศาสตร์การพัฒนา

(๑.๒) ข้อมูลจากระบบสารสนเทศการบริหารจัดการเพื่อการวางแผนและประเมินผล การใช้จ่ายงบประมาณขององค์กรปกครองส่วนท้องถิ่น (E-plan : Electronic Plan)

(๒) การวัดผลในเชิงคุณภาพ (Quality) มีการวัดผลดังนี้

(๒.๑) แบบการกำกับการจัดทำแผนพัฒนาท้องถิ่น (พ.ศ.๒๕๖๖ – ๒๕๗๐)

(๒.๒) การติดตามและประเมินผลแผนพัฒนาท้องถิ่น ตามแนวทางการพิจารณาการติดตามและประเมินผลยุทธศาสตร์ และตามแนวทางการพิจารณาการติดตามและประเมินผลโครงการ เพื่อความสอดคล้องแผนพัฒนาท้องถิ่น (พ.ศ. ๒๕๖๖ – ๒๕๗๐)

(๒.๓) การติดตามและประเมินผลโครงการตาม Kpis (Key Performance Indicator) และผลกระทบ (Impact) ดำเนินการติดตามประเมินผลรายโครงการ โดยให้ผู้รับผิดชอบโครงการเป็นผู้รับผิดชอบดำเนินการติดตามโครงการโดยผู้รับผิดชอบโครงการอาจมอบหมายให้บุคคล หรือคณะกรรมการ หรือ คณะทำงาน กำหนดแบบและวิธีการติดตามและประเมินได้ตามความเหมาะสม

(๒.๔) การสำรวจความพึงพอใจในการวัดผลเชิงคุณภาพโดยภาพรวม โดยได้มีการประเมินความพึงพอใจ ซึ่งการประเมินความพึงพอใจทำให้ทราบถึงผลเชิงคุณภาพในการดำเนินงานของเทศบาล ในภาพรวม โดยเครื่องมือที่ใช้ในการประเมินความพึงพอใจ มีดังนี้

แบบที่ ๓/๒ แบบประเมินความพึงพอใจต่อผลการดำเนินงานของเทศบาลตำบลคูเมืองในภาพรวม

แบบที่ ๓/๓ แบบประเมินความพึงพอใจต่อผลการดำเนินงานของเทศบาลตำบลคูเมืองในแต่ละยุทธศาสตร์

(แบบที่ ๓/๒ และ ๓/๓ ตามคู่มือการติดตามและประเมินผลการจัดทำและแปลงแผนไปสู่การปฏิบัติขององค์กรปกครองส่วนท้องถิ่น โดยกรมส่งเสริมการปกครองท้องถิ่นร่วมกับมหาวิทยาลัยธรรมศาสตร์)

แบบที่ ๓/๔...

แบบที่ ๓/๔ แบบประเมินความพึงพอใจของผู้รับบริการในงานบริการของเทศบาล
ตำบลคูเมือง (ให้หน่วยงานภายนอกดำเนินการ)

๘. ประโยชน์ของการติดตามและประเมินผลแผนพัฒนา

- ๑) ทำให้รู้ว่าการนำนโยบายไปปฏิบัติมีสมรรถภาพในการจัดการและบริหารมากน้อยเพียงใด
- ๒) เห็นจุดสำคัญที่จะต้องปรับปรุงแก้ไขอย่างชัดเจน ทั้งวัตถุประสงค์ของแผนงาน ขั้นตอนการปฏิบัติ ทรัพยากรที่ต้องใช้ ช่วงเวลาที่จะต้องกระทำให้เสร็จ ซึ่งจะทำให้แผนงานมีความเหมาะสมต่อการนำไปปฏิบัติให้บรรลุวัตถุประสงค์อย่างมีประสิทธิภาพยิ่งขึ้น
- ๓) ทำให้ทราบว่าจำเป็นต้องเปลี่ยนแปลงโครงการอย่างไรบ้างให้เหมาะสม ระดับการเปลี่ยนแปลงมากน้อยแค่ไหน การเปลี่ยนแปลงจะก่อให้เกิดผลกระทบอะไรบ้าง อาทิ เช่น การเปลี่ยนแปลงวัตถุประสงค์บางส่วน การเปลี่ยนแนวทางการปฏิบัติ หรือการเปลี่ยนแปลงหน่วยงานที่รับผิดชอบการนำโครงการไปปฏิบัติ เป็นต้น
- ๔) ทำให้ทราบว่ามาตรการหรือกิจกรรมที่ใช้อยู่มีข้อบกพร่องอะไรบ้าง ข้อบกพร่องดังกล่าวเกิดจากสาเหตุอะไร เพื่อนำมาประมวลผลเพื่อแสวงหาแนวทางแก้ไขปรับปรุงมาตรการใหม่ให้เหมาะสมต่อการนำไปปฏิบัติให้บรรลุวัตถุประสงค์ยิ่งขึ้น
- ๕) ทำให้ทราบว่าขั้นตอนใดบ้างที่มีปัญหาอุปสรรค และปัญหาอุปสรรคเหล่านั้นเกิดจากสาเหตุอะไร เมื่อทราบข้อมูลทั้งหมด การประเมินผลจะเป็นเครื่องมือสำคัญในการปรับปรุงขั้นตอนการทำงานของแผนงานให้มีความกระชับชัดเจน เพื่อขจัดปัญหาอุปสรรคที่เกิดขึ้นในแต่ละขั้นตอนให้หมดไป
- ๖) ทำให้ทราบว่าแผนงานที่นำไปปฏิบัติมีจุดแข็ง (strengths) และจุดอ่อน (weaknesses) อะไรบ้าง และจุดอ่อนที่พบเกิดจากสาเหตุอะไรและจะแก้ไขได้อย่างไร เมื่อได้ทำการวิเคราะห์ข้อมูลครบถ้วนแล้ว ผลการวิเคราะห์จะนำไปสู่การพัฒนาแผนงานให้มีความเหมาะสม และมีประสิทธิภาพยิ่งขึ้น
- ๗) ทำให้ผู้ให้การสนับสนุนการนำโครงการไปปฏิบัติและผู้สนับสนุนการประเมินผลทราบผลของการนำนโยบายไปปฏิบัติบรรลุวัตถุประสงค์เพียงใด มีปัญหาอุปสรรคที่จะต้องปรับปรุงแก้ไขโครงการหรือไม่ (ผู้สนับสนุนทางการเงินมี ๒ ส่วน คือ ส่วนแรก คือ ผู้สนับสนุนการเงินแก่โครงการ เพื่อให้การนำโครงการไปปฏิบัติประสบผลสำเร็จ และส่วนที่สอง คือ ผู้ให้การสนับสนุนทางการเงินเพื่อทำการประเมินผลโครงการ ทั้งผู้ให้การสนับสนุนการนำโครงการไปปฏิบัติและผู้สนับสนุนทางการเงิน เพื่อทำการประเมินผลต่างๆ)
- ๘) การประเมินจะชี้ให้เห็นว่าแนวความคิดริเริ่มใหม่ในการแก้ไขปัญหาของท้องถิ่นประสบความสำเร็จตามวัตถุประสงค์ที่กำหนดไว้เพียงใด มีปัญหาและอุปสรรคในการดำเนินงานอย่างไรบ้าง และปัญหาอุปสรรคเหล่านี้ได้ผลเพียงใด และหรือจะต้องปรับปรุงในส่วนใดบ้าง
- ๙) การประเมินจะทำให้เกิดความกระชับว่าโครงการใดที่นำไปปฏิบัติแล้วได้ผลดีสมควรจะขยายโครงการให้ครอบคลุมกว้างขวางยิ่งขึ้นหรือโครงการใดมีปัญหาอุปสรรคมากและไม่สอดคล้องกับการแก้ไขปัญหาของสังคมจะยุติโครงการเสียเพื่อลดความสูญเสียให้น้อยลง หรือในกรณีที่มีโครงการที่มีลักษณะแข่งขันกันการประเมินผลจะทำให้ทราบว่าโครงการใดมีประสิทธิภาพในการแก้ไขปัญหาของสาธารณชนสมควรสนับสนุนให้ดำเนินการต่อไป ส่วนโครงการที่ไม่ประสบความสำเร็จ หรือให้ผลตอบแทนน้อยกว่ามาก ก็ควรยกเลิกทิ้งเสีย

๙. คณะกรรมการ...

๙. คณะกรรมการติดตามและประเมินผลแผนพัฒนาเทศบาลตำบลคูเมือง

ลำดับที่	ชื่อ-สกุล	ตำแหน่ง
๑	นายโกศล นามโร	ประธานกรรมการ (รองปลัดรักษาราชการแทนปลัดเทศบาลตำบลคูเมือง)
๒	นายกมล เหลือล้ำ	กรรมการ (ประธานสภา)
๓	นายหมื่น สีบเพชร	กรรมการ (สมาชิกสภาเทศบาลเขต๑)
๔	นายวัลลภ เลิศพันธ์	กรรมการ (สมาชิกสภาเทศบาลเขต๑)
๕	นายสังเวียน พรหมสูงยาง	กรรมการ (สมาชิกสภาเทศบาลเขต๒)
๖	นายอัมพร สิงห์คลี	กรรมการ ผู้ทรงคุณวุฒิ หมู่ที่ ๓ บ้านคูเมือง)
๗	นางสาวลัดดาวัลย์ วงศ์ธรรม	กรรมการ (หัวหน้าฝ่ายบริหารงานคลัง)
๘	นายสำเนียง ขอเหล็กกลาง	กรรมการ (ผู้แทนประชาชน : กำนันตำบลคูเมือง)
๙	นายถวัลย์ แสนศรี	กรรมการ (ผู้แทนประชาชน : หมู่ที่ ๗ บ้านสูงยาง)
๑๐	นายจำนงค์ พรหมสุข	กรรมการ (หัวหน้าสำนักปลัด)
๑๑	นางสาววิราวัลย์ ไชยพิมพ์	กรรมการ/เลขานุการ (นักวิเคราะห์นโยบายและแผน)

ส่วนที่ ๒

สภาพทั่วไปและข้อมูลพื้นฐาน

๑. ด้านกายภาพ

ที่ตั้งของหมู่บ้าน/ชุมชน/ตำบล เดิมตำบลคูเมืองเป็นองค์การบริหารส่วนตำบลคูเมืองต่อมาปี พ.ศ. ๒๕๕๒ กระทรวงมหาดไทยได้ประกาศยกฐานะจากองค์การบริหารส่วนตำบลคูเมืองเป็นเทศบาลตำบลคูเมือง เมื่อวันที่ ๒๗ ตุลาคม พ.ศ. ๒๕๕๒ ซึ่งปัจจุบันแยกการปกครองออกเป็น ๑๐ หมู่บ้าน มีอาณาเขตพื้นที่อยู่ติดกันท้องถิ่นใกล้เคียง และจังหวัดใกล้เคียง ดังนี้

ทิศเหนือ	ติด	เขตเทศบาลตำบลกกกุง
ทิศตะวันออก	ติด	เขตเทศบาลตำบลกกกุง
ทิศใต้	ติด	เขตองค์การบริหารส่วนตำบลนาใหญ่ อำเภอสวรรณภูมิ
ทิศตะวันตก	ติด	เขตองค์การบริหารส่วนตำบลหนองแวง อำเภอกษัตริย์ศึก เขตองค์การบริหารส่วนตำบลป่าสังข์ อำเภोजตุรพัตร์พิมาน

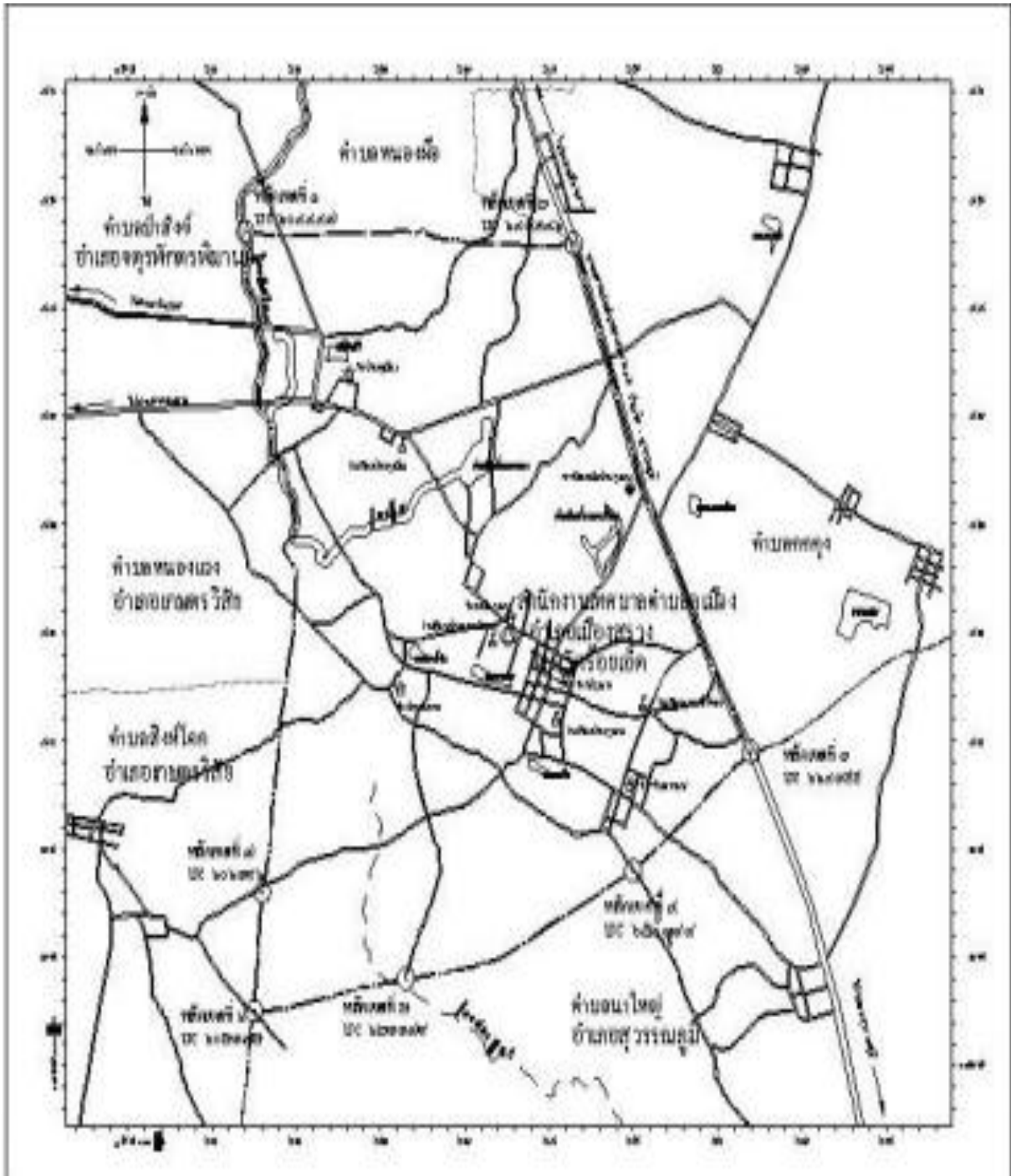
โดยตำบลคูเมือง ตั้งอยู่ทางทิศใต้ของอำเภอเมืองสรวง อยู่ในเขตการปกครองของอำเภอเมืองสรวงห่างจากตัวอำเภอระยะทาง ๙ กิโลเมตร ตำบลคูเมือง มีพื้นที่ประมาณ ๕๐ ตารางกิโลเมตร เนื้อที่ ๓๑,๒๕๐ ไร่ เป็นตำบลขนาดเล็ก โดยมีพื้นที่แยกเป็นรายหมู่บ้าน ดังนี้

หมู่ที่	ชื่อหมู่บ้าน	เนื้อที่อันดับ
๑	คูเมือง	๘
๒	บัวป่า	๕
๓	โนนคูเมือง	๓
๔	สูงยาง	๔
๕	พังทาด	๑๐
๖	ดงเกลือ	๖
๗	สูงยาง	๒
๘	ป่าดวน	๑
๙	ศรีคูเมือง	๙
๑๐	ดงเกลือ	๗

แผนที่องค์การ...



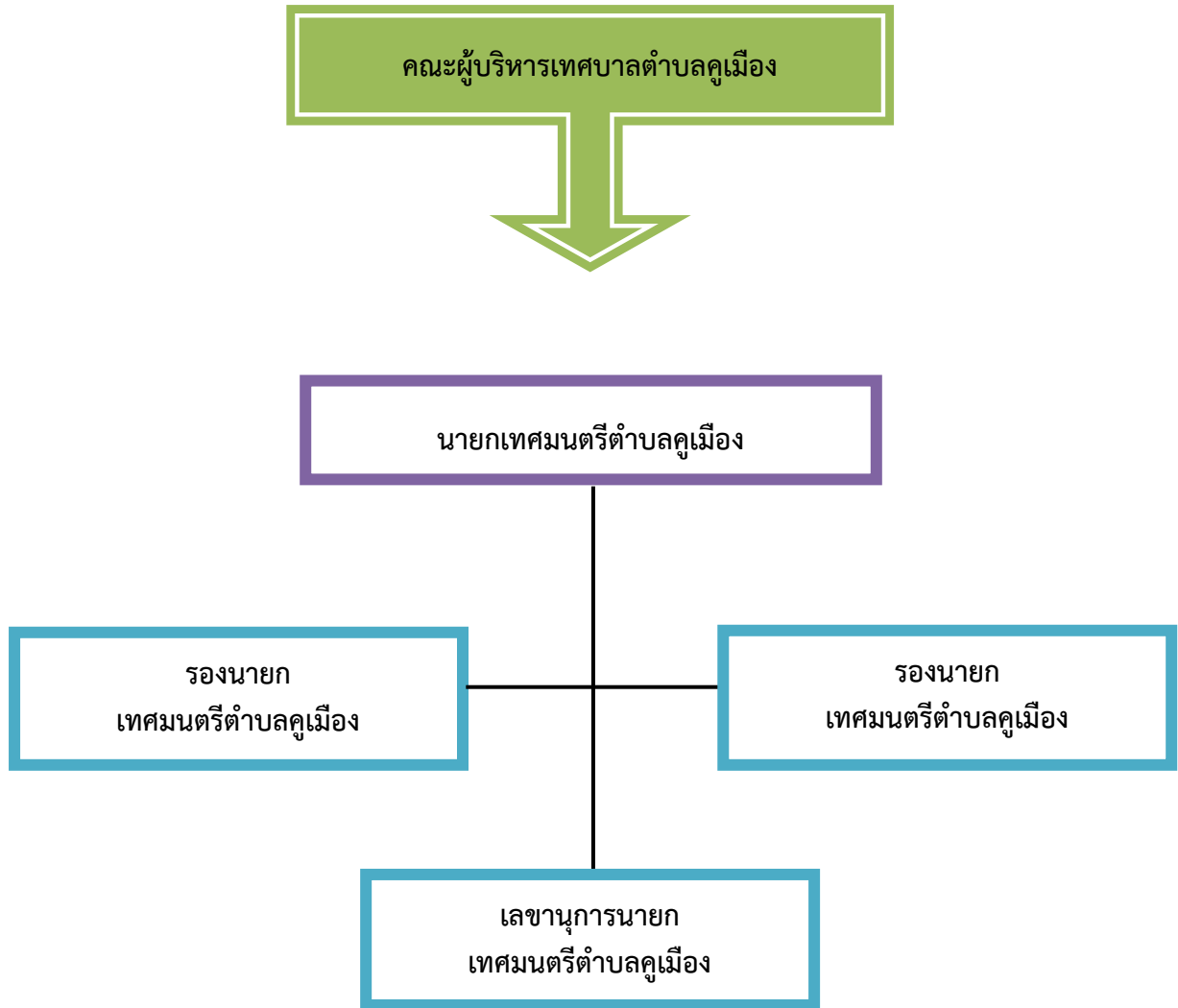
แผนที่เทศบาลตำบลคูเมือง
อำเภอเมืองสรวง จังหวัดร้อยเอ็ด



โครงสร้าง...

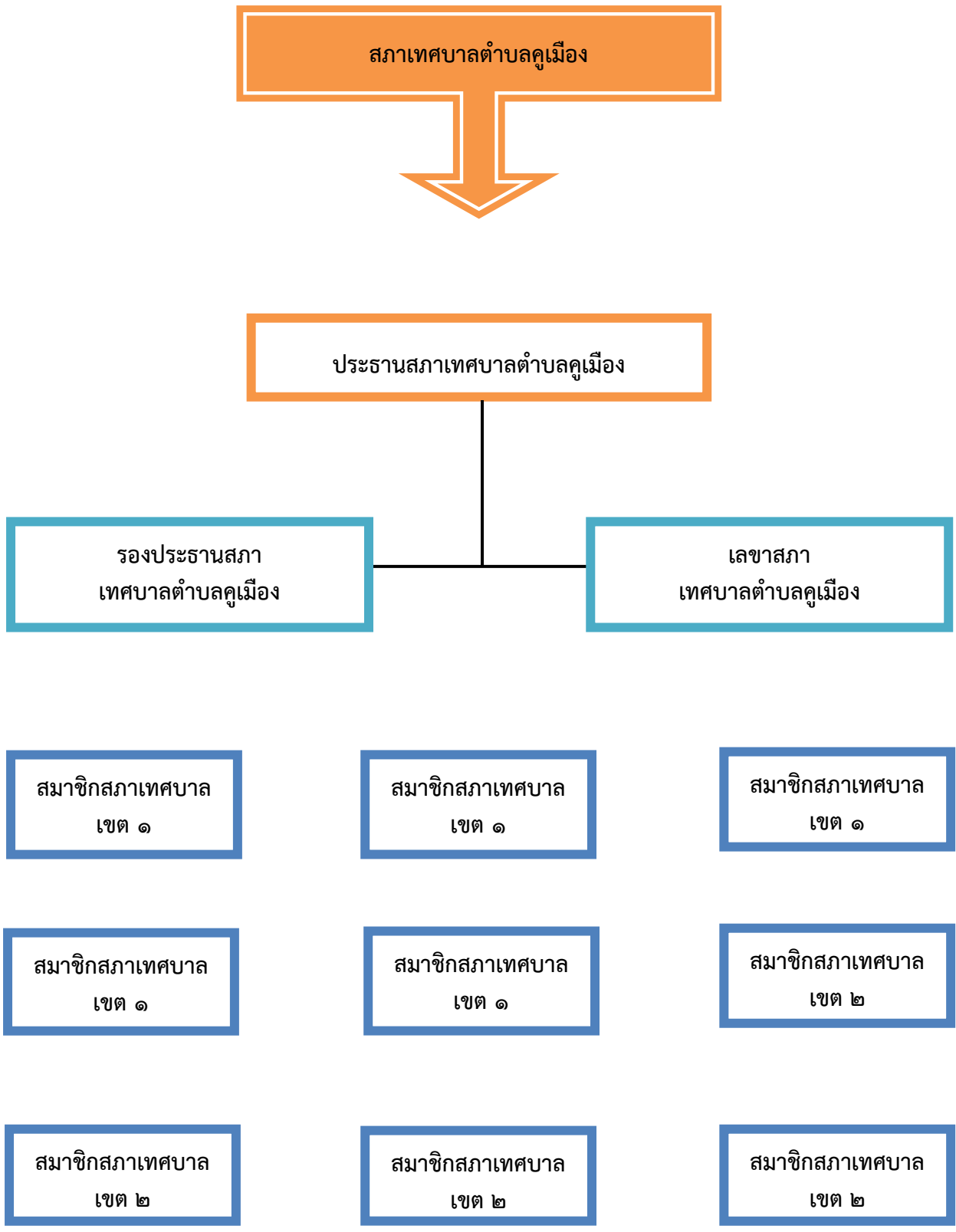


โครงสร้างของเทศบาลตำบลคูเมือง



สภาเทศบาล...





โครงสร้าง...



โครงสร้างการแบ่งส่วนราชการ (จำนวน ๕ สำนัก/กอง)	
พนักงานส่วนท้องถิ่น	พนักงานจ้าง
๑. สำนักงานปลัด	
(๑) ปลัดเทศบาล (๒) รองปลัดเทศบาล (๓) หัวหน้าสำนักปลัด (๔) หัวหน้าฝ่ายอำนวยการ (๕) นักวิชาการตรวจสอบภายใน (๕) นักทรัพยากรบุคคล (๖) นักวิเคราะห์นโยบายและแผน (๗) นิติกร (๘) เจ้าพนักงานธุรการ (๘) เจ้าพนักงานงานป้องกันและบรรเทาสาธารณภัย (๙) นักพัฒนาชุมชน (๑๐) นักวิชาการศึกษา	- พนักงานจ้างตามภารกิจ (๑) ผู้ช่วยเจ้าพนักงานธุรการ (๒) พนักงานขับรถยนต์ (๓) ผู้ช่วยเจ้าพนักงานป้องกันฯ (๔) ผู้ช่วยนักพัฒนาชุมชน (๕) ผู้ช่วยเจ้าพนักงานสาธารณสุข (๖) ผู้ช่วยนักวิชาการศึกษา (๗) ผู้ช่วยนักทรัพยากรบุคคล - พนักงานจ้างทั่วไป (๑) คนงานทั่วไป (๒) นักการภารโรง (๓) แม่บ้าน (๔) ผู้ช่วยนักดับเพลิง
๒. กองคลัง	
(๑) ผู้อำนวยการกองคลัง (๒) หัวหน้าฝ่ายบริหารงานคลัง (๓) นักวิชาการจัดเก็บรายได้ (๔) นักวิชาการพัสดุ (๕) เจ้าพนักงานธุรการ	- พนักงานจ้างตามภารกิจ (๑) ผู้ช่วยเจ้าพนักงานการเงินและบัญชี (๒) ผู้ช่วยเจ้าพนักงานจัดเก็บรายได้ (๓) ผู้ช่วยเจ้าพนักงานพัสดุ
๓. กองช่าง	
(๑) ผู้อำนวยการกองช่าง (๒) หัวหน้าฝ่ายการโยธา (๓) นายช่างไฟฟ้า (๔) เจ้าพนักงานธุรการ	- พนักงานจ้างตามภารกิจ (๑) ผู้ช่วยนายช่างโยธา (๒) ผู้ช่วยนายช่างไฟฟ้า



เทศบาลตำบลคูเมืองแบ่งโครงสร้างการบริหารงานออกเป็น ๑ สำนัก กับอีก ๒ กอง ทั้งหมด ๓ ส่วนราชการ พนักงานส่วนท้องถิ่น จำนวน ๑๖ คน พนักงานจ้าง จำนวน ๑๖ คน รวมทั้งสิ้น ๓๒ คน โดยมีภารกิจการบริหารงาน

บทบาท/การมีส่วนร่วมของประชาชนในกิจการทางการเมืองและการบริหาร ประชาชนในเขตเทศบาลตำบลคูเมือง มีส่วนร่วมในการบริหารงานของเทศบาล ประชาชนในเขตเทศบาลตำบลคูเมืองยังมีส่วนร่วมในการบริหารงาน การช่วยเหลืองานของเทศบาล เสนอแนะในกิจกรรมของเทศบาลในการดำเนินงานต่างๆ เช่น การประชุมจัดทำแผนพัฒนาตำบล, ประชุมประชาคมแก้ไขปัญหาความยากจน, ประชุมการจัดอบรมกระบวนการชุมชนเข้มแข็ง การรณรงค์ต่อต้านยาเสพติด ฯลฯ

๑.๒ ลักษณะภูมิประเทศ สภาพพื้นที่ทั่วไปของเทศบาลตำบลคูเมืองมีสภาพทั่วไปของพื้นที่เป็นที่ราบลุ่ม มีลำห้วย คลอง และสระน้ำกระจายตามพื้นที่ จึงเหมาะแก่การทำเกษตร

๑.๓ ลักษณะภูมิอากาศ สภาพอากาศทั่วไปของเขตพื้นที่ตำบลคูเมืองโดยทั่วไปจำแนกได้ดังนี้

ฤดูร้อน เริ่มต้นระหว่างเดือนกุมภาพันธ์ - เมษายน อากาศร้อนจัดและแล้งจัดติดต่อกันเป็นระยะเวลานานความชื้นในอากาศมีน้อย และมีพายุฤดูร้อนเป็นบางช่วงที่มีคลื่นความร้อนปกคลุม อุณหภูมิสูงสุดประมาณ ๓๕ - ๔๐ องศาเซลเซียส

ฤดูฝน เริ่มต้นระหว่างเดือนพฤษภาคม - ตุลาคม อากาศร้อนและมีพายุลมฝนฟ้าคะนองลมแรงกว่าปีที่แล้วและมีภาวะฝนทิ้งช่วงในบางช่วง ปริมาณน้ำฝนเกณฑ์เฉลี่ย ๖๓๐.๑ มิลลิเมตร ต่อปี

ฤดูหนาว เริ่มต้นระหว่างเดือนพฤศจิกายน - มกราคม อุณหภูมิต่ำสุดประมาณ ๑๕ องศาเซลเซียส

๑.๔ ลักษณะของดิน สภาพดินในเขตตำบลคูเมืองจำนวน ร้อยละ ๙๐ มีลักษณะเป็นดินร่วนปนทราย จึงไม่สามารถเก็บกักน้ำได้ พื้นที่เพาะปลูกส่วนใหญ่ เป็นพืชไร่และพืชหมุนเวียน ประกอบกับเป็นบริเวณที่มีชั้นเกลืออยู่ชั้นล่าง ทำให้เป็นดินเค็ม

๑.๕ ลักษณะของแหล่งน้ำ น้ำ มีแหล่งน้ำที่ใช้สำหรับ อุปโภค - บริโภค จำนวน ๕ แห่ง แหล่งน้ำทั้ง ๕ แห่งเคยเป็นแหล่งน้ำที่เกิดขึ้นตามธรรมชาติและเทศบาลตำบลคูเมืองได้ดำเนินการขุดลอกแหล่งน้ำ และก่อสร้างฝายกั้นน้ำเพื่อเพียงพอกับการอุปโภคและบริโภคของประชาชน ดังนี้

ลำห้วย	-	แห่ง	สระน้ำ	-	แห่ง
หนองน้ำ	๔	แห่ง	บ่อน้ำตื้น	-	แห่ง
ลำคลอง	-	แห่ง	บ่อบาดาล	๑๐	แห่ง
บึง	-	แห่ง	อ่างเก็บน้ำ	-	แห่ง
แม่น้ำ	-	แห่ง	ฝาย	๒	แห่ง
อื่นๆ (สระบุ)	-	แห่ง	เหมือง	-	แห่ง

๑.๖ ลักษณะของไม้/ป่าไม้ ในเขตเทศบาลตำบลคูเมือง ไม่มีป่าไม้ ในพื้นที่สาธารณะจะมีต้นไม้ที่ชาวบ้านปลูกลักษณะของไม้เป็นไม้ยืนต้น ผลัดใบ และทางราชการปลูกในวันสำคัญของชาติ



๒. ด้านการเมือง/การปกครอง

๒.๑ เขตการปกครอง เทศบาลตำบลคูเมือง ประกอบด้วยหมู่บ้าน ๑๐ หมู่บ้านมีพื้นที่อยู่ในเทศบาลตำบลทั้งหมด ๑๐ หมู่บ้าน ดังนี้

หมู่ที่ ๑ บ้านคูเมือง	ผู้ปกครอง นางสาวอชชริตา สีตา	ผู้ใหญ่บ้าน
หมู่ที่ ๒ บ้านบัวป่า	ผู้ปกครอง นายวินัย สุดที	ผู้ใหญ่บ้าน
หมู่ที่ ๓ บ้านโนนคูเมือง	ผู้ปกครอง นายยอด สิงห์คลี	กำนันตำบลคูเมือง
หมู่ที่ ๔ บ้านสูงยาง	ผู้ปกครอง นางสุภาพร บุญจันทร์	ผู้ใหญ่บ้าน
หมู่ที่ ๕ บ้านพังหาด	ผู้ปกครอง นางลำตวน อีสา	ผู้ใหญ่บ้าน
หมู่ที่ ๖ บ้านดงเกลือ	ผู้ปกครอง นายธงรบ บุญจันทร์	ผู้ใหญ่บ้าน
หมู่ที่ ๗ บ้านสูงยาง	ผู้ปกครอง นายช่อฟ้า ไม้หอม	ผู้ใหญ่บ้าน
หมู่ที่ ๘ บ้านป่าดวน	ผู้ปกครอง นายสนั่น แสงงาน	ผู้ใหญ่บ้าน
หมู่ที่ ๙ บ้านศรีคูเมือง	ผู้ปกครอง นายสุพันธ์ โยธาจันทร์	ผู้ใหญ่บ้าน
หมู่ที่ ๑๐ บ้านดงเกลือ	ผู้ปกครอง นางนิตย์ งามสาร	ผู้ใหญ่บ้าน

๒.๒ การเลือกตั้ง

เทศบาลตำบลคูเมือง มีทั้งหมด ๑๐ หมู่บ้าน ประชาชนให้ความร่วมมือด้านการเลือกตั้งเป็นอย่างดี เช่น การเลือกตั้งสมาชิกสภาเทศบาลตำบล ในปี พ.ศ. ๒๕๖๘ ประชาชนมาใช้สิทธิเลือกตั้ง จำนวนผู้มาใช้สิทธิเลือกตั้งนายกเทศมนตรีตำบล ๒,๘๐๗ คน จากผู้มีสิทธิเลือกตั้งทั้งสิ้น ๔,๑๐๓ คน คิดเป็นร้อยละ ๖๘.๔๑ จำนวนผู้มาใช้สิทธิเลือกตั้งสมาชิกสภาเทศบาลตำบล ๒,๘๐๗ คน จากผู้มีสิทธิเลือกตั้งทั้งสิ้น ๔,๑๐๓ คน คิดเป็นร้อยละ ๖๘.๔๑ ปัญหาคือการแข่งขันทางการเมืองค่อนข้างสูง มีจุดที่น่าสังเกตคือ มีการย้ายเข้าย้ายออกช่วงที่จะมีการเลือกตั้ง ไม่ว่าจะเป็นการเลือกผู้ใหญ่บ้าน สมาชิกสภา นายกเทศมนตรีตำบลคูเมืองโดยเฉพาะ การคัดเลือกผู้ใหญ่บ้าน การแก้ไขปัญหาของเทศบาลตำบลคูเมือง คือ ขอความร่วมมือ ผู้นำ เจ้าหน้าที่ที่มีหน้าที่รับผิดชอบให้ระมัดระวัง สอดส่องพฤติกรรมและให้รายงานอำเภอทราบ การรณรงค์ ประชาสัมพันธ์ ให้ข้อมูลที่ถูกต้อง เกี่ยวกับข้อกฎหมายของการเลือกตั้งที่กระทำได้และทำไม่ได้ให้ประชาชนได้รับทราบ ปัญหาต่างๆ ที่เกิดขึ้นเทศบาลตำบลก็ได้พยายามแก้ไข โดยเรื่องจากการประชุมประชาคมท้องถิ่นทุกหมู่บ้านในเขตเทศบาลตำบลคูเมืองในการจัดทำแผนพัฒนาท้องถิ่น

จำนวนผู้มีสิทธิเลือกตั้ง (ข้อมูลเมื่อวันที่ ๑๑ พฤษภาคม พ.ศ. ๒๕๖๘)

- จำนวนผู้มีสิทธิเลือกตั้งนายกเทศมนตรี ๔,๑๐๓ คน
- จำนวนผู้มีสิทธิเลือกตั้งสมาชิกสภาเทศบาล ๔,๑๐๓ คน

จำนวนผู้มาใช้สิทธิเลือกตั้ง ครึ่งล่าสุด (พ.ศ. ๒๕๕๗)

- จำนวนผู้มาใช้สิทธิเลือกตั้งเทศบาลตำบล ๒,๘๐๗ คน จากผู้มีสิทธิเลือกตั้งทั้งสิ้น ๔,๑๐๓ คน คิดเป็นร้อยละ ๖๘.๔๑
- จำนวนผู้มาใช้สิทธิเลือกตั้งสมาชิกสภาเทศบาลตำบล ๒,๘๐๗ คน จากผู้มีสิทธิเลือกตั้งทั้งสิ้น ๔,๑๐๗ คน คิดเป็นร้อยละ ๖๘.๔๑



๓. ประชากร

๓.๑ ข้อมูลเกี่ยวกับจำนวนประชากร

ชื่อชุมชน	จำนวนครัวเรือน	ชาย	หญิง	รวม
๑. บ้านคูเมือง	๘๕	๑๙๙	๑๙๗	๓๙๖
๒. บ้านบัวป่า	๑๔๙	๒๖๙	๒๖๓	๕๓๒
๓. บ้านโนนคูเมือง	๑๕๒	๒๗๖	๒๘๓	๕๕๙
๔. บ้านสูงยาง	๑๒๖	๒๐๗	๒๐๙	๔๑๖
๕. บ้านพังหาด	๘๒	๑๒๖	๑๔๐	๒๖๖
๖. บ้านดงเกลือ	๑๒๖	๒๑๐	๒๕๙	๔๖๙
๗. บ้านสูงยาง	๒๐๓	๓๔๙	๓๔๗	๖๙๖
๘. บ้านป่าดวน	๒๑๔	๔๒๑	๓๘๘	๘๐๙
๙. บ้านศรีคูเมือง	๑๐๔	๒๒๕	๒๐๐	๔๒๕
๑๐. บ้านดงเกลือ	๙๒	๑๗๒	๑๗๔	๓๔๖

หมายเหตุ : ข้อมูลจากสำนักทะเบียนอำเภอเมืองสรวง ณ เดือน ธันวาคม พ.ศ. ๒๕๖๗

๒ ช่วงอายุและจำนวนประชากร

เทศบาลตำบลคูเมือง เมืองสรวง จ.ร้อยเอ็ด			
	หญิง	ชาย	หมายเหตุ
จำนวนประชากรเยาวชน	554	561	อายุต่ำกว่า 18 ปี
จำนวนประชากร	1,623	1,709	อายุ 18-60 ปี
จำนวนประชากรผู้สูงอายุ	339	240	อายุมากกว่า 60 ปี
รวม	2,516 คน	2,510 คน	ทั้งสิ้น 5,026 คน

หมายเหตุ : ข้อมูลจากสำนักทะเบียนอำเภอเมืองสรวง ณ เดือน ธันวาคม พ.ศ. ๒๕๖๗



๔. สภาพทางสังคม

๔.๑ การศึกษา

ด้านการศึกษาในเขตเทศบาลตำบลคูเมือง มีการจัดการด้านการศึกษา โดยมีศูนย์พัฒนาเด็กเล็กของเทศบาลตำบลคูเมือง จำนวน ๔ แห่ง มีโรงเรียนสังกัด สำนักงานคณะกรรมการการศึกษาขั้นพื้นฐาน (สพฐ.) จำนวน ๕ แห่ง ตามข้อมูล ดังนี้

ศูนย์พัฒนาเด็กเล็กก่อนวัยเรียน ประจำปีการศึกษา พ.ศ. ๒๕๖๗

ที่	ชื่อศูนย์พัฒนาเด็กเล็ก	ที่ตั้ง	พ.ศ. ๒๕๖๔ จำนวนนักเรียน		
		หมู่ที่	ชาย	หญิง	รวม
๑	ศูนย์พัฒนาเด็กเล็กวัดคูเมือง	๓	๕	๑๕	๒๐
๒	ศูนย์พัฒนาเด็กเล็กบ้านป่าดวน	๘	๑๐	๑๔	๒๔
๓	ศูนย์พัฒนาเด็กเล็กวัดใต้สูงยาง	๔	๖	๔	๑๐
๔	ศูนย์พัฒนาเด็กเล็กบ้านดงเกลือ	๑๐	๘	๒	๑๐
รวม			๒๙	๓๕	๖๔

- ➔ ศูนย์พัฒนาเด็กเล็กวัดคูเมือง
 - มีครูผู้ดูแลเด็ก จำนวน ๑ คน
 - มีผู้ดูแลเด็ก จำนวน ๑ คน
- ➔ ศูนย์พัฒนาเด็กเล็กบ้านป่าดวน
 - มีครูผู้ดูแลเด็ก จำนวน ๑ คน
 - มีผู้ดูแลเด็ก จำนวน ๒ คน
- ➔ ศูนย์พัฒนาเด็กเล็กวัดใต้สูงยาง
 - มีครูผู้ดูแลเด็ก จำนวน ๑ คน
 - มีผู้ดูแลเด็ก จำนวน ๑ คน
- ➔ ศูนย์พัฒนาเด็กเล็กบ้านดงเกลือ
 - มีครูผู้ดูแลเด็ก จำนวน ๑ คน
 - มีผู้ดูแลเด็ก จำนวน ๑ คน

ที่อ่านหนังสือประจำหมู่บ้าน จำนวน ๖ แห่ง ดังนี้

- | | |
|--------------------------|--------------------------|
| หมู่ที่ ๑ บ้านคูเมือง | หมู่ที่ ๖ บ้านดงเกลือ |
| หมู่ที่ ๒ บ้านบัวป่า | หมู่ที่ ๗ บ้านสูงยาง |
| หมู่ที่ ๓ บ้านโนนคูเมือง | หมู่ที่ ๘ บ้านป่าดวน |
| หมู่ที่ ๔ บ้านสูงยาง | หมู่ที่ ๙ บ้านศรีคูเมือง |
| หมู่ที่ ๕ บ้านพังหาด | หมู่ที่ ๑๐ บ้านดงเกลือ |

สภาเด็กและเยาวชนตำบลคูเมือง



เทศบาลตำบลคูเมือง ได้จัดตั้งสภาเด็กและเยาวชนขึ้น จำนวน ๑ แห่ง เพื่อเป็นองค์กรเครือข่าย เชื่อมโยงกลุ่มเด็กและเยาวชนในเทศบาลตำบลคูเมืองที่มีการดำเนินงานในด้านต่างๆ เข้าด้วยกันอย่างเป็นระบบ เพื่อแสวงหาแนวทางในการส่งเสริมและพัฒนาเด็กและเยาวชนภายในเทศบาลตำบลคูเมืองภายใต้หลักการ “เด็กนำผู้ใหญ่หนุน” ซึ่งในปัจจุบันนี้สภาเด็กและเยาวชนเป็นองค์กรนิติบุคคล ภายใต้พระราชบัญญัติส่งเสริมการพัฒนาเด็กและเยาวชนแห่งชาติ พุทธศักราช ๒๕๕๐ และที่แก้ไขเพิ่มเติม (ฉบับที่ ๒) พ.ศ. ๒๕๖๐ โดยสภาเด็กและเยาวชนมีสำนักงานตั้งอยู่ที่ เทศบาลตำบลคูเมือง อำเภอเมืองสระบุรี จังหวัดร้อยเอ็ด โดยได้ดำเนินการ แต่งตั้งคณะกรรมการบริหารสภาเด็กและเยาวชน เพื่อส่งเสริม สนับสนุน และประสานงานการดำเนินการของสภาเด็กและเยาวชน

ข้อมูลโรงเรียนสังกัด สำนักงานคณะกรรมการการศึกษาขั้นพื้นฐาน (สพฐ.)

ชื่อสถานศึกษา	จำนวนนักเรียน									
	อนุบาล			ประถมศึกษา						รวม
	อนุบาล ๑	อนุบาล ๒	อนุบาล ๓	ป.๑	ป.๒	ป.๓	ป.๔	ป.๕	ป.๖	
๑. โรงเรียนดงเกลือ	๐	๔	๔	๑๐	๑๐	๘	๙	๖	๕	๕๖
๒. โรงเรียนบ้านคูเมือง	๐	๑๐	๑๒	๘	๑๓	๑๒	๑๑	๑๐	๑๓	๘๙
๓. โรงเรียนบ้านสูงยาง	๐	๖	๗	๗	๖	๕	๕	๗	๘	๕๑
๔. โรงเรียนบ้านป่าดวน	๐	๘	๕	๘	๙	๑๕	๖	๘	๖	๖๕
๕. โรงเรียนสูงยางวิทยาประชาสรรค์										
รวมทั้งสิ้น	๐	๒๘	๒๘	๓๓	๓๘	๔๐	๓๑	๓๑	๓๒	๒๖๑

หมายเหตุ : ข้อมูลจากสำนักงานคณะกรรมการการศึกษาขั้นพื้นฐาน ณ วันที่ ๗ ตุลาคม ๒๕๖๗

๔.๒ สาธารณสุข

- โรงพยาบาลส่งเสริมสุขภาพตำบลคูเมือง จำนวน ๑ แห่ง ตั้งอยู่บ้านสูงยาง หมู่ที่ ๗
- ศูนย์สาธารณสุขมูลฐานชุมชน (ศสมช.) ๑๐ แห่ง หมู่ที่ ๑ - ๑๐
- อัตราการใช้ส้วมราดน้ำ ร้อยละ ๑๐๐

๔.๓ อาชญากรรม

เทศบาลตำบลคูเมืองไม่มีเหตุอาชญากรรมเกิดขึ้น แต่มีเหตุการณ์ลักขโมยทรัพย์สินประชาชน และทำลายทรัพย์สินของราชการ ซึ่งเทศบาลตำบลคูเมืองก็ได้ดำเนินการป้องกันการเกิดเหตุดังกล่าว จากการสำรวจข้อมูลพื้นฐานพบว่า ส่วนมากครัวเรือนมีการป้องกันอุบัติเหตุอย่างถูกวิธี มีความปลอดภัยในชีวิตและทรัพย์สิน ปัญหาคือจากข้อมูลที่สำรวจพบว่าการป้องกันอุบัติเหตุ อาชญากรรม วิธีการแก้ปัญหาของเทศบาลตำบลคูเมืองในปีงบประมาณ ๒๕๖๔ นั้นได้บรรจุโครงการติดตั้งกล้องวงจรปิด ในแผนพัฒนาท้องถิ่นปี ๒๕๖๑-๒๕๖๕ เรียบร้อยแล้ว รวมทั้งได้ตั้งจุดตรวจ จุดสกัด จุดบริการ ในช่วงเทศกาลที่มีวันหยุดหลายวันเพื่ออำนวยความสะดวกให้กับประชาชน แต่ปัญหาที่พบเป็นประจำคือการทะเลาะวิวาทของกลุ่มวัยรุ่นโดยเฉพาะในสถานที่จัดงานดนตรี งานมหรสพ เป็นปัญหาที่ชุมชนได้รับผลกระทบเป็นอย่างมาก การแก้ไขปัญหา คือการแจ้งเตือนให้ผู้ปกครองดูแลบุตรหลานของตน ประชาสัมพันธ์ให้ทราบถึงผลกระทบ ผลเสียหาย และโทษที่ได้รับจากการเกิดเหตุทะเลาะวิวาท การขอความร่วมมือไปยังผู้นำ การขอกำลังจาก ตำรวจ ผู้นำ อปพร. เพื่อระงับเหตุไม่ให้เกิดความรุนแรง แต่จะไม่ให้เกิดขึ้นเลยยังเป็นปัญหาที่ปัจจุบันไม่สามารถที่จะแก้ไขได้ ทั้งที่มีการร่วมมือกันหลายฝ่าย



เป็นเรื่องที่ทางเทศบาลจะต้องหาวิธีที่จะแก้ไขปัญหาให้กับประชาชนต่อไปตามอำนาจหน้าที่ที่สามารถดำเนินการได้

๔.๔ ยาเสพติด

ปัญหายาเสพติดในเทศบาลตำบลคูเมือง จากการที่ทางสถานีตำรวจภูธรอำเภอเมืองสรวง ได้แจ้งให้กับเทศบาลตำบลคูเมืองทราบนั้นพบว่าในเขตเทศบาลตำบลคูเมืองมีผู้ที่ติดยาเสพติดแต่เมื่อเทียบกับพื้นที่อื่นถือว่าน้อย และยังไม่พบผู้ค้า เหตุผลก็เนื่องมาจากว่าได้รับความร่วมมือกับทางผู้นำ ประชาชน หน่วยงานของเทศบาลตำบลคูเมืองที่ช่วยสอดส่องดูแลอยู่เป็นประจำ การแก้ไขปัญหาของเทศบาลตำบลคูเมืองสามารถทำได้เฉพาะตามอำนาจหน้าที่เท่านั้น เช่น การณรงค์ การประชาสัมพันธ์ การแจ้งเบาะแส การฝึกอบรมให้ความรู้ ถ้านอกเหนือจากอำนาจหน้าที่ ก็เป็นเรื่องของอำเภอหรือตำรวจแล้วแต่กรณี ทั้งนี้ เทศบาลตำบลคูเมืองก็ได้ให้ความร่วมมือมาโดยตลอด

ตามที่เทศบาลตำบลคูเมืองได้ดำเนินโครงการสำรวจข้อมูลพื้นฐานในเขตเทศบาลตำบลคูเมือง ประจำปีงบประมาณ พ.ศ. ๒๕๖๔ เพื่อนำผลการสำรวจมาพิจารณาแก้ไขปัญหาที่เกิดขึ้น

๔.๕ การสังคมสงเคราะห์

เทศบาลตำบลคูเมืองได้ดำเนินการด้านสังคมสงเคราะห์ ดังนี้

- (๑) ดำเนินการจ่ายเบี้ยยังชีพให้กับผู้สูงอายุ ผู้พิการ และผู้ป่วยเอดส์
- (๒) รับลงทะเบียนและประสานโครงการเงินอุดหนุนเพื่อการเลี้ยงดูเด็กแรกเกิด
- (๓) ประสานการทำบัตรผู้พิการ
- (๔) ดำเนินโครงการสงเคราะห์ครอบครัวผู้ยากไร้ที่ตกเกณฑ์ จปฐ.
- (๕) ดำเนินโครงการสร้างและซ่อมที่อยู่อาศัยให้กับผู้ยากไร้ รายได้น้อย ผู้ด้อยโอกาสไร้ที่พึ่ง
- (๖) อุดหนุนกองทุนสวัสดิการชุมชน
- (๗) ประสานการให้ความช่วยเหลือของจังหวัด อำเภอ หน่วยงานต่างๆ ที่ให้การสนับสนุน
- (๘) จัดตั้งโรงเรียนผู้สูงอายุ

๕. ระบบบริการพื้นฐาน

๕.๑ การคมนาคมขนส่ง

เทศบาลตำบลคูเมือง ไม่มี บขส. แต่จะเป็นเส้นทางที่รถประจำทางวิ่งผ่านโดยวิ่งจากขนส่งอำเภอสวรรณภูมิ ผ่านอำเภอเมืองสรวง ปลายทางคืออำเภอเมือง จังหวัดร้อยเอ็ด

๕.๒ เส้นทางคมนาคม

การคมนาคมของตำบลคูเมือง มีเส้นทางที่สามารถเข้ามาสู่ตัวตำบลได้ ๑ เส้นทางหลัก ดังนี้
ถนนทางหลวงหมายเลข ๒๑๕ สายร้อยเอ็ด-สุวรรณภูมิ

ถนนภายในตำบล

๑. ถนน คสล. จำนวน ๓๐ สาย สภาพใช้งานได้ดี
๒. ถนนลูกรังในหมู่บ้าน จำนวน ๒๕ สาย สภาพใช้งานได้ดี แต่จะลำบากในฤดูฝน
๓. ถนนดินเชื่อมระหว่างหมู่บ้านและตำบลใกล้เคียง จำนวน ๑๒ สาย สภาพใช้งานได้ดี แต่จะลำบากในฤดูฝน

สะพาน จำนวน ๑ สะพาน



การจัดการขนส่งมวลชน ประกอบด้วย

- รถโดยสารประจำทาง สายจังหวัดร้อยเอ็ด – อำเภอสว่างแดนดิน
- รถโดยสารประจำทาง สายจังหวัดร้อยเอ็ด – จังหวัดสุรินทร์

๕.๒ การไฟฟ้า

การขยายเขตไฟฟ้า ปัจจุบันมีไฟฟ้าใช้ทุกครัวเรือน คิดเป็น ๑๐๐ เปอร์เซ็นต์ ปัญหาคือไฟฟ้าส่องสว่างทางหรือที่สาธารณะยังไม่สามารถดำเนินการครอบคลุมพื้นที่ได้ทั้งหมด เนื่องจากพื้นที่ที่มีความต้องการให้ติดตั้งไฟฟ้าส่องสว่างนั้นยังไม่เป็นที่สาธารณะ เทศบาลตำบลคูเมืองจึงไม่สามารถดำเนินการได้เช่นเดียวกับถนน การแก้ปัญหาคือ ประสานความร่วมมือกันหลายๆ ฝ่าย เพื่อที่จะทำความเข้าใจกับประชาชนในพื้นที่ และวิธีการที่จะดำเนินการแก้ไขอย่างไร ทั้งนี้ เทศบาลตำบลคูเมืองก็ได้ตั้งงบประมาณในส่วนนี้ไว้แล้ว และได้แจ้งประชาสัมพันธ์ให้ประชาชนได้รับทราบถึงเหตุผลเพื่อที่จะได้ช่วยกันแก้ไขปัญหาให้กับประชาชน

๕.๓ การประปา

การประปาของเทศบาลตำบลคูเมืองมีกิจการประปาแต่ละหมู่บ้านได้บริหารจัดการเอง และต่อมาได้มีการโอนกิจการให้กับเทศบาลตำบลคูเมืองได้ดูแลแล้ว ๙ หมู่บ้านและมีแค่หนึ่งหมู่บ้านที่ได้บริการจัดการเองคือบ้านบัวป่าหมู่ที่ ๒ ทุกหมู่บ้านสามารถให้บริการได้ครอบคลุมทุกหลังคาเรือน คิดเป็น ๑๐๐ เปอร์เซ็นต์ แต่จะมีปัญหาในปีที่ผ่านมาบางหมู่บ้านที่เกิดปัญหาภัยแล้งซึ่งทางเทศบาลตำบลคูเมือง ได้แก้ไข ปัญหาโดยการใช้อุปกรณ์น้ำเค็มสูบน้ำขึ้นถังและใช้รถน้ำขนน้ำไปเติมในถังผสมเพื่อแก้ไขปัญหาให้ประชาชนได้ใช้น้ำ เทศบาลตำบลคูเมืองก็ได้ดำเนินโครงการเกี่ยวกับพัฒนาแหล่งน้ำบรรจุในแผนพัฒนาสี่ปีเพื่อที่จะพิจารณาดำเนินการในปีต่อไป เมื่อมีงบประมาณและความจำเป็นก็สามารถดำเนินโครงการได้ต่อเนื่อง เพื่อตอบสนองต่อความต้องการของประชาชนต่อไป แหล่งน้ำดิบที่ใช้ผลิตน้ำประปาได้จาก สระน้ำหนองใหญ่ แหล่งน้ำผิวดิน

๕.๔ โทรศัพท์

ปัจจุบันในพื้นที่เทศบาลตำบลคูเมือง ไม่มีโทรศัพท์สาธารณะ เนื่องจากประชาชนได้นิยมใช้โทรศัพท์ส่วนบุคคลแทน ซึ่งสามารถติดต่อสื่อสารได้รวดเร็ว และสามารถใช้อินเทอร์เน็ตได้ เช่น โทรศัพท์มือถือ สำหรับสถานที่ราชการ ยังคงใช้ระบบโทรศัพท์พื้นฐานในการติดต่อสื่อสาร ใช้อยู่

๕.๕ ไปรษณีย์/การสื่อสาร/การขนส่ง และวัสดุ ครุภัณฑ์

เทศบาลตำบลคูเมือง ไม่มีไปรษณีย์ แต่มีบริการไปรษณีย์จากไปรษณีย์ประจำอำเภอ ซึ่งมีจำนวน ๑ แห่ง ให้บริการ เวลา ๐๘.๐๐ – ๑๖.๐๐ น. ในวันจันทร์ – เสาร์ (วันเสาร์ครึ่งวัน) หยุดวันอาทิตย์

- มีหอกระจายข่าวประจำหมู่บ้านมีครบทั้ง ๑๐ หมู่บ้าน
- มีบริการให้ใช้อินเทอร์เน็ตฟรี ที่สำนักงานเทศบาลตำบลคูเมือง
- เทศบาลตำบลคูเมือง มีวัสดุ ครุภัณฑ์ในการปฏิบัติหน้าที่ แต่ก็มีบางรายการที่ยังขาดแคลนเนื่องจากมีงบประมาณไม่เพียงพอ วัสดุ ครุภัณฑ์ต่างๆ นั้นมีไว้สำหรับการปฏิบัติหน้าที่ของเจ้าหน้าที่เทศบาลตำบลคูเมืองในการดำเนินการกิจบริการสาธารณะเพื่อประโยชน์ของประชาชนเท่านั้น แต่หากประชาชนเดือดร้อนหรือหน่วยงานอื่นเดือนร้อน ก็สามารถมายืมใช้ได้



๖. ระบบเศรษฐกิจ

๖.๑ การเกษตร

พื้นที่คูเมือง ประชากรส่วนใหญ่ประกอบอาชีพเกษตรกรรม โดยมีกิจกรรมการเกษตรที่สำคัญ ได้แก่ ทำนา รองลงมา คือ เลี้ยงสัตว์ รับจ้าง นอกจากนี้ยังมีกิจกรรมอื่นๆ ซึ่งไม่สามารถจำแนกเป็นรายหมู่บ้านได้ คือ ทำไร่ ทำสวน ตามลำดับ (ข้อมูล จปฐ. ปี ๒๕๖๗)

ตำบลคูเมือง อำเภอเมืองสรวง จังหวัดร้อยเอ็ด

จำนวนประชากรจำแนกตามประเภทอาชีพ ปี ๒๕๖๗						
ข้อมูลความจำเป็นพื้นฐาน ระดับตำบล						
ประเภทอาชีพ	เพศ				รวม	
	ชาย (คน)	%	หญิง (คน)	%	คน	%
เกษตรกรรม – ทำนา	๓๕๙	๓๘.๐๗	๔๑๕	๔๑.๒๙	๗๗๔	๓๙.๗๓
เกษตรกรรม – ทำไร่	๑๔	๑.๔๘	๙	๙.๐	๒๓	๑.๑๘
เกษตรกรรม – ทำสวน	๑	.๐๑๑	-	-	๑	๐.๐๕
รับราชการ เจ้าหน้าที่ของรัฐ	๒๐	๒.๑๒	๒๐	๑.๙๙	๔๐	๒.๐๕
พนักงานรัฐวิสาหกิจ	-	-	๓	๐.๓๐	๓	.๐๑๕
พนักงานบริษัท	๒๖	๒.๗๖	๒๖	๒.๕๙	๕๒	๒.๖๗
รับจ้างทั่วไป	๒๒๔	๒๓.๗๕	๑๘๗	๑๘.๖๑	๔๑๑	๒๑.๑๐
ค้าขาย	๓๐	๓.๑๘	๓๘	๓.๗๘	๖๘	๓.๔๙
ธุรกิจส่วนตัว	๑๑	๑.๑๗	๙	๐.๙๐	๒๐	๑.๐๓
อาชีพอื่นๆ (นอกเหนือที่กล่าวแล้ว)	๒๕	๒.๖๕	๖๐	๕.๙๗	๘๕	๔.๓๖
กำลังศึกษา	๒๑๙	๒๓.๒๒	๒๒๐	๒๑.๘๙	๔๓๙	๒๒.๕๔
ไม่มีอาชีพ	๑๔	๑.๑๘	๑๘	๑.๗๙	๓๒	๑.๖๔
รวม	๙๔๓	๑๐๐.๐๐	๑,๐๐๕	๑๐๐.๐๐	๑,๙๔๘	๑๐๐.๐๐

แหล่งตลาดทางการเกษตร

เกษตรกรที่ปลูกข้าวนำผลผลิตไปขายที่สหกรณ์การเกษตรในอำเภอเมืองสรวง และโรงสี ในอำเภอสว่างภูมิ จังหวัดร้อยเอ็ด เกษตรกรที่เลี้ยงสัตว์มีพ่อค้ามารับซื้อ หรือบางส่วนนำไปจำหน่ายที่ตลาดนัด ดังตารางต่อไปนี้

แหล่งตลาดทางการเกษตรในตำบล

แหล่งตลาด	ที่ตั้ง	ระยะทาง (กิโลเมตร)
ข้าว		
- โรงสีข้าวศรีแสงดาว	อำเภอสว่างภูมิ จังหวัดร้อยเอ็ด	๑๙
- โรงสีข้าวถาวร	อำเภอสว่างภูมิ จังหวัดร้อยเอ็ด	๑๙
- ร้าน ป.พีชผล	อำเภอสว่างภูมิ จังหวัดร้อยเอ็ด	๑๙
- ร้านสมยงค์ค้า	อำเภอเมืองสรวง จังหวัดร้อยเอ็ด	๖
- สหกรณ์การเกษตรอำเภอเมืองสรวง	อำเภอเมืองสรวง จังหวัดร้อยเอ็ด	๖

หมายเหตุ : ระยะทางจากที่สำนักงานเทศบาลตำบลคูเมืองถึงแหล่งตลาด



๖.๒ การประมง

ในเขตเทศบาลตำบลคูเมืองไม่มีการประมง เป็นการจับปลาตามธรรมชาติในบริเวณในครัวเรือนตามฤดูกาลเท่านั้น

๖.๓ การปศุสัตว์

การปศุสัตว์ในเขตเทศบาลตำบลคูเมือง เป็นการประกอบการในลักษณะเลี้ยงในครัวเรือนเป็นอาชีพหลักและอาชีพเสริม เช่น การเลี้ยงไก่ เป็ด โค สุกร กระบือ เพื่อจำหน่ายและบริโภคเองในครัวเรือน

๖.๔ การบริการ

โฮมสเต	จำนวน	๖	แห่ง
ร้านอาหาร/คาราโอเกะ	จำนวน	๒	แห่ง

๖.๕ การท่องเที่ยว

ในเขตพื้นที่เทศบาลตำบลคูเมืองไม่มีแหล่งท่องเที่ยว แต่ได้ส่งเสริมการท่องเที่ยวให้เกิดขึ้นในพื้นที่ เช่น การส่งเสริมหมู่บ้านโอท็อปนวัตกรรม การจัดงานประเพณีต่างๆ และส่งเสริมกิจกรรมของวัด

๖.๖ อุตสาหกรรม

ในเขตเทศบาลตำบลคูเมืองไม่มีอุตสาหกรรม แต่มีการประกอบโรงสีขนาดเล็ก จำนวน ๑๐ แห่ง

๖.๗ การพาณิชย์และกลุ่มอาชีพ

การพาณิชย์

ธนาคาร	-	แห่ง	สถานีบริการน้ำมัน	-	แห่ง
บริษัท	-	แห่ง	ศูนย์การค้า/ห้างสรรพสินค้า	-	แห่ง
ห้างหุ้นส่วนจำกัด	-	แห่ง	ตลาดสด	-	แห่ง
ร้านค้าต่างๆ	๓๐	แห่ง	โรงฆ่าสัตว์	-	แห่ง
ซูเปอร์มาเก็ต	-	แห่ง	อู่ซ่อมรถ	-	แห่ง

องค์กร/กลุ่มอาชีพ

จากการจัดเวทีชุมชนและสอบถามตัวแทนกลุ่มและองค์กรในชุมชน ทำให้ได้ข้อมูลกลุ่มต่างๆ ในตำบลคูเมือง ดังนี้ กลุ่มทอผ้าไหมผ้าฝ้าย กลุ่มทอเสื่อกก กลุ่มจักสาน กลุ่มขนมไทย และกลุ่มแปรรูปผลผลิตทางการเกษตร กลุ่มปั่นเตาเศรษฐกิจพลังงาน กลุ่มเรือเถาวัลย์ เป็นต้น

ตาราง องค์กร/กลุ่มอาชีพในตำบลคูเมือง

กลุ่ม	ที่ตั้ง (หมู่ที่)	จำนวนสมาชิก (ราย)	กิจกรรม
๑. กลุ่มทอผ้าไหม ผ้าฝ้าย	หมู่ที่ ๔	๑๒	ทอผ้าไหม ผ้าฝ้าย
๒. กลุ่มเตาเศรษฐกิจเพื่อสุขภาพ	หมู่ที่ ๔	๑๕	ปั่นเตาเศรษฐกิจเพื่อสุขภาพ
๓. กลุ่มสานตะกร้าเรือเถาวัลย์	หมู่ที่ ๔	๑๕	สานตะกร้าเรือเถาวัลย์
๔. กลุ่มน้ำหมักชีวภาพ	หมู่ที่ ๓	๑๕	เพื่อทำน้ำหมักชีวภาพ
๕. กลุ่มธนาคารไข่ไก่	หมู่ที่ ๑๐	๑๕	เลี้ยงไก่พันธุ์ไข่
๖. กลุ่มทอเสื่อกก	หมู่ที่ ๒, ๓	๑๕	ทอเสื่อกกเพื่อจำหน่าย



๖.๘ แรงงาน

จากการสำรวจข้อมูลพื้นฐานพบว่า ประชากรที่มีอายุ ๑๕ - ๖๐ ปี อยู่ในกำลังแรงงาน ร้อยละ ๙๕ เมื่อเทียบกับอัตราส่วนกับจังหวัด ร้อยละ ๗๓.๙๙ ซึ่งสูงกว่ามาก แต่ค่าแรงในพื้นที่ต่ำกว่าระดับจังหวัด โดยเฉพาะแรงงานด้านการเกษตร ประชากรอายุระหว่าง ๒๕ - ๕๐ ปี บางส่วน ไปรับจ้างทำงานนอกพื้นที่ รวมทั้งแรงงานที่ไปทำงานต่างประเทศ ปัญหาที่พบคือ ประชากรต้องไปทำงานนอกพื้นที่ในเมืองที่มีโรงงาน อุตสาหกรรม บริษัท ห้างร้านใหญ่ๆ เพราะในพื้นที่ไม่มีโรงงานอุตสาหกรรมที่มีการจ้างแรงงานเยอะ เพราะพื้นที่ส่วนมากเป็นที่อยู่อาศัย ปัญหานี้ยังไม่สามารถแก้ไขได้

๗. ศาสนา ประเพณี วัฒนธรรม

๗.๑ การนับถือศาสนา

ประชาชนในตำบลคูเมือง จะนับถือศาสนาพุทธ โดยมีศาสนสถาน ๗ แห่ง ดังนี้

ที่	ชื่อศาสนสถาน	สถานที่ตั้ง		จำนวนพระสงฆ์			
		บ้าน	หมู่ที่	พระ	เณร	ชี	รวม
๑	วัดคูเมือง	บ้านคูเมือง	๑	๓	-	-	๓
๒	วัดปทุมวนาราม	บ้านบัวป่า	๒	๒	-	-	๒
๓	วัดเหนือสูงยาง	บ้านสูงยาง	๗	๕	-	-	๕
๔	วัดใต้สูงยาง	บ้านสูงยาง	๔	๓	-	-	๓
๕	วัดพังหาด	บ้านพังหาด	๕	๒	-	-	๒
๖	วัดป่าดวน	บ้านป่าดวน	๘	๔	-	-	๔
๗	วัดดงเกลือ	บ้านดงเกลือ	๑๐	๓			๓
รวม				๒๒	-	-	๒๒

๘.๒ ประเพณีและงานประจำปี

- | | | |
|--------------------------------|-------------|----------------|
| - ประเพณีวันขึ้นปีใหม่ | ประมาณเดือน | มกราคม |
| - ประเพณีบุญชาวเมือง | ประมาณเดือน | มีนาคม เมษายน |
| - ประเพณีวันสงกรานต์ | ประมาณเดือน | เมษายน |
| - ประเพณีบุญบั้งไฟ | ประมาณเดือน | มิถุนายน |
| - ประเพณีทอดเทียนโฮม | ประมาณเดือน | กันยายน ตุลาคม |
| - ประเพณีลอยกระทง | ประมาณเดือน | พฤศจิกายน |
| - ประเพณีวันเข้าพรรษา ออกพรรษา | ประมาณเดือน | กรกฎาคม ตุลาคม |

๘.๓ ภูมิปัญญาท้องถิ่น ภาษาล้าน

ภูมิปัญญาท้องถิ่น ประชาชนในเขตพื้นที่ได้อนุรักษ์ภูมิปัญญาท้องถิ่น ได้แก่ วิธีการทอเสื่อจากต้นกก สานแห ตะกร้าเครือเถาวัลย์

ภาษาล้าน ประชาชนสาวนใหญ่พูดภาษาอีสาน



๘.๔ สิ้นค้าพื้นเมืองและของที่ระลึก

ประชาชนในตำบลคูเมืองได้มีสินค้าพื้นเมืองและของฝากส่วนใหญ่จะเป็น ผ้าไหมผ้าฝ้าย และ ตะกร้าเครื่องถ้าวัวลี้ เสื้ออกก เต่าเศรษฐกิจพลังงานฯลฯ

๙. ทรัพยากรธรรมชาติ

๙.๑ น้ำ ที่ใช้ในการอุปโภค-บริโภค เป็นน้ำที่ได้จากน้ำฝน สำหรับน้ำใต้ดินมีปริมาณน้อย ไม่สามารถนำขึ้นมาใช้ให้พอเพียงได้ และบางแห่งเค็ม ไม่สามารถใช้ดื่มและอุปโภคได้

๙.๒ ป่าไม้ ในเขตพื้นที่เทศบาลตำบลคูเมืองไม่มีป่าไม้

๙.๓ ภูเขา ในเขตพื้นที่เทศบาลตำบลคูเมืองไม่มีภูเขา

๙.๔ คุณภาพของทรัพยากรธรรมชาติ

ในพื้นที่ของเทศบาลตำบลคูเมืองส่วนมากเป็นพื้นที่สำหรับเพาะปลูก เป็นที่นา ไร่ สวน ที่อยู่อาศัย ร้านค้า สถานประกอบการ ตามลำดับ และมีพื้นที่เพียงเล็กน้อยที่เป็นพื้นที่สาธารณะ ทรัพยากรธรรมชาติในพื้นที่ ก็ได้แก่ ดิน น้ำ ต้นไม้ อากาศที่ไม่มีมลพิษ ปัญหาคือ เนื่องจากพื้นที่บางส่วนเป็นดินเค็ม น้ำใต้ดินก็เค็ม หรือไม่ก็เป็นน้ำกร่อย ไม่สามารถที่จะนำน้ำจากใต้ดินมาใช้ในการอุปโภค - บริโภคได้ ต้องอาศัยน้ำดิบจากแหล่งอื่น และน้ำฝน น้ำในการเกษตรก็ต้องรอฤดูฝน มีแหล่งน้ำใช้ในการเกษตรไม่เพียงพอ ปัญหาคือยังไม่สามารถหาแหล่งน้ำสำหรับการเกษตรได้เพิ่มขึ้น เพราะพื้นที่ส่วนมากเป็นของประชาชน เอกชน โครงการปลูกต้นไม้ในวันสำคัญต่างๆ ในพื้นที่ของสาธารณะรวมทั้งปรับปรุงสภาพภูมิทัศน์ให้ร่มรื่นสวยงาม เป็นที่พักผ่อนหย่อนใจของประชาชน ฯลฯ



ส่วนที่ ๓

ยุทธศาสตร์การพัฒนางองค์กรปกครองส่วนท้องถิ่น

๑. ยุทธศาสตร์ของเทศบาลตำบลคูเมือง

๑.๑ วิสัยทัศน์

เทศบาลตำบลคูเมือง ได้กำหนดวิสัยทัศน์ (Vision) เพื่อแสดงสถานการณ์ในอนาคต ซึ่งเป็จุดมุ่งหมายความคาดหวังที่ต้องการให้เกิดขึ้นในอนาคตข้างหน้า ซึ่งจะสามารถสะท้อนถึงสภาพการณ์ของท้องถิ่นในอนาคตอย่างรอบด้าน ภายใต้การเปลี่ยนแปลงของสภาพแวดล้อมด้านต่างๆ จึงได้กำหนดวิสัยทัศน์ คาคหวังที่จะให้เกิดขึ้นในอนาคต ดังนี้

“ประชาชนมีชีวิตที่ดีพร้อม สภาพแวดล้อมน่าอยู่ มุ่งสู่การบริหารจัดการและบริการสาธารณะอย่างมีประสิทธิภาพสูงสุด”

๑.๒ ยุทธศาสตร์

คณะกรรมการพัฒนาเทศบาลตำบลคูเมืองร่วมกับประชาคมท้องถิ่น ส่วนราชการ รัฐวิสาหกิจ รวมทั้งองค์กรต่างๆ ที่เกี่ยวข้อง ได้กำหนดยุทธศาสตร์ของเทศบาลตำบลคูเมือง ๖ ด้าน ดังนี้

ยุทธศาสตร์ที่ ๑ การพัฒนาด้านโครงสร้างพื้นฐาน

ยุทธศาสตร์ที่ ๒ การพัฒนาด้านเศรษฐกิจ การลงทุนพาณิชยกรรมและการท่องเที่ยว

ยุทธศาสตร์ที่ ๓ การพัฒนาด้านสังคมและการรักษาความสงบเรียบร้อยชุมชน

ยุทธศาสตร์ที่ ๔ การพัฒนาด้านอนุรักษ์ทรัพยากรธรรมชาติและสิ่งแวดล้อม

ยุทธศาสตร์ที่ ๕ การพัฒนาด้านการอนุรักษ์ศิลปวัฒนธรรมประเพณีภูมิปัญญาท้องถิ่นให้คง

อยู่สืบไป

ยุทธศาสตร์ที่ ๖ การพัฒนาด้านการศึกษา

๑.๓ เป้าประสงค์

(๑) ขุดลอก คูคลองและจัดสร้างแหล่งน้ำ สงวนและเก็บกักน้ำเพื่อการเกษตร

(๒) พัฒนาชุมชนและสังคมตามแนวทางปรัชญาเศรษฐกิจพอเพียง

(๓) ส่งเสริมและพัฒนากระบวนการศึกษาในสังกัด อปท.

(๔) พัฒนาและเตรียมบุคลากรด้านการศึกษา

(๕) สนับสนุนให้มีการนำระบบเทคโนโลยีสารสนเทศมาใช้เป็นเครื่องมือและประกอบการศึกษา

(๖) ส่งเสริมการศึกษาในระบบ นอกระบบ และการศึกษาตามอัธยาศัย

(๗) ประชาชนได้ใช้เส้นทางคมนาคมที่มีมาตรฐาน ปลอดภัยใช้งานได้ดี

(๘) ลดต้นทุนการผลิตและเพิ่มมูลค่าผลผลิต

(๙) สนับสนุนการทำเกษตรทางเลือก

(๑๐) ส่งเสริมประชาชนในท้องถิ่นให้มีการเลี้ยงสัตว์เศรษฐกิจ



(๑๑) ส่งเสริมพัฒนาบทบาทและคุณภาพชีวิตของเด็ก เยาวชนสตรี ผู้สูงอายุ ผู้พิการ และด้อยโอกาส

(๑๒) สนับสนุนและประสานรัฐบาล องค์กรปกครองส่วนท้องถิ่นทุกระดับเพื่อป้องกันและให้มีการปราบปรามและแก้ไขปัญหาการเสฟ

(๑๓) สนับสนุนการจัดตั้งกองทุน และเพิ่มสวัสดิการ

(๑๔) ส่งเสริมและสนับสนุนให้การรักษาพยาบาลประชาชนในระดับตำบล หมู่บ้าน และชุมชนที่มีคุณภาพและมาตรฐาน

(๑๕) ส่งเสริมสุขภาพและอนามัยของประชาชนในระดับหมู่บ้านและชุมชน ให้มีสุขภาพแข็งแรง

(๑๖) ส่งเสริมสนับสนุนการวางระบบการพัฒนาด้านโครงสร้างคุณภาพชีวิตพื้นฐาน

(๑๗) ก่อสร้าง ปรับปรุงเส้นทางคมนาคมอย่างทั่วถึง

(๑๘) ประสาน สนับสนุน ร่วมมือกับส่วนราชการ และองค์กรปกครองส่วนท้องถิ่นอื่นๆ

(๑๙) พัฒนาฟื้นฟูและส่งเสริมกิจกรรมด้านศาสนา ศิลปวัฒนธรรม และประเพณีของชุมชนท้องถิ่นโคราช

(๒๐) ส่งเสริมและสนับสนุนกิจกรรมลานกีฬาชุมชน และจัดการแข่งขันกีฬาประเภทต่างๆ ที่เกี่ยวข้อง

(๒๑) ส่งเสริมให้ประชาชนมีส่วนร่วมการบริหารงาน

(๒๒) ส่งเสริมให้เกิดการบริหารจัดการที่มีประสิทธิภาพ ตอบสนองความต้องการของประชาชนตามหลักการบริหารกิจการบ้านเมืองที่ดี

(๒๓) ส่งเสริมสนับสนุนบุคลากรในหน่วยงานให้ ศึกษา/อบรม หลักสูตรต่างๆ เพื่อให้การปฏิบัติงานมีประสิทธิภาพยิ่งขึ้น

(๒๔) ส่งเสริมและสนับสนุนการติดตั้งระบบเตือนภัยธรรมชาติ และภัยพิบัติต่าง ๆ

(๒๕) ส่งเสริมและสนับสนุน และร่วมมือกับส่วนราชการ หน่วยงาน มูลนิธิ ภาครัฐและองค์กรที่เกี่ยวข้อง ในการเตรียมความพร้อมในการป้องกันภัย และการช่วยเหลือผู้ประสบภัย

(๒๖) ส่งเสริมสนับสนุน และร่วมมือกับส่วนราชการ องค์กรปกครองส่วนท้องถิ่น ภาคเอกชน ในการพัฒนาฟื้นฟูและอนุรักษ์แหล่งน้ำ ลุ่มน้ำลำคลอง และป่าไม้ให้มีความอุดมสมบูรณ์

(๒๗) ส่งเสริมสนับสนุนและร่วมมือกับส่วนราชการ องค์กรปกครองส่วนท้องถิ่นและภาคเอกชน ในการรณรงค์สร้างจิตสำนึก เพื่อป้องกันและแก้ไขปัญหามลพิษและปัญหาสิ่งแวดล้อมของชุมชนท้องถิ่นทุกระดับ

(๒๘) ส่งเสริมสนับสนุนและสร้างความร่วมมือกับส่วนราชการที่เกี่ยวข้อง องค์กรปกครองส่วนท้องถิ่นในการจัดทำระบบกำจัดขยะรวม

๑.๔ ตัวชี้วัด

(๑) ประชาชนมีแหล่งกักเก็บน้ำใช้สำหรับอุปโภค บริโภคและการเกษตรอย่างพอเพียง

(๒) ประชาชนในตำบลคูเมืองมีรายได้เพิ่มขึ้น

(๓) โรงเรียน สพฐ. ๔ แห่ง ได้รับการสนับสนุนอาหารกลางวัน อาหารเสริมนม

(๔) ศพด. ๔ แห่ง ได้รับการสนับสนุนอาหารกลางวัน อาหารเสริมนม รวมทั้งพัฒนาอาคารสถานที่ และ ระบบบริหารจัดการ

(๕) เด็กและเยาวชนได้ร่วมกิจกรรม

(๖) ผู้ดูแลเด็กเล็กได้รับการพัฒนาประสิทธิภาพในการปฏิบัติงาน

(๗) เด็กเล็กได้มีความรู้ และมีทักษะเพิ่มขึ้น



- (๘) มีวัสดุ อุปกรณ์ การเรียนการสอนอย่างทั่วถึงและเพียงพอ
- (๙) อาสาสมัครในการช่วยเหลือชุมชนและประสานงานในชุมชน
- (๑๐) ประชาชนมีรายได้เพิ่มขึ้น ๕%
- (๑๑) ส่งเสริมสวัสดิการสังคม สงเคราะห์ ผู้พิการ ผู้ด้อยโอกาส ผู้สูงอายุ ๖ หมู่บ้าน
- (๑๒) กลุ่มสตรี อสม. ได้ทำกิจกรรม ร่วมกัน และสร้างความสามัคคี
- (๑๓) ประชาชนได้รับการบริการสาธารณสุขอย่างทั่วถึง ๖ หมู่บ้าน
- (๑๔) จัดวางผังเมืองขององค์กรปกครองส่วนท้องถิ่นให้เป็นไปตามมาตรฐาน
- (๑๕) ก่อสร้าง ปรับปรุงเส้นทางคมนาคมอย่างทั่วถึง ๖ หมู่บ้าน
- (๑๖) ประสาน สนับสนุน ร่วมมือกับส่วนราชการ และองค์กรปกครองส่วนท้องถิ่นอื่นๆ
- (๑๗) ส่งเสริมขนบธรรมเนียม จารีตประเพณี ศิลปวัฒนธรรมอันดีงามของท้องถิ่น ๖ หมู่บ้าน
- (๑๘) ส่งเสริมและสนับสนุนกิจกรรมลานกีฬาชุมชนและจัดการแข่งขันกีฬาประเภทต่างๆ ทั้ง ๖

หมู่บ้าน

(๑๙) ส่งเสริมการเลือกตั้งตามระบบการปกครองแบบประชาธิปไตยและตามกฎหมายที่เกี่ยวข้อง ทั้ง ๖ หมู่บ้าน

(๒๐) การจัดระเบียบโครงสร้างการบริหารจัดการภายในองค์กรให้สามารถปฏิบัติหน้าที่ให้เกิดประสิทธิภาพและประสิทธิผลยิ่งขึ้น ๖ หมู่บ้าน

(๒๑) ส่งเสริมให้ประชาชนมีส่วนร่วมการบริหารงาน

(๒๒) ส่งเสริมให้เกิดการบริหารจัดการที่มีประสิทธิภาพ ตอบสนองความต้องการของประชาชนตามหลักการบริหารกิจการบ้านเมืองที่ดี ๖ หมู่บ้าน

(๒๓) ส่งเสริมและสนับสนุนการติดตั้งระบบเตือนภัยธรรมชาติ และภัยพิบัติต่างๆ ๖ หมู่บ้าน

(๒๔) ส่งเสริมการฝึกอบรมอาสาสมัครป้องกันภัยและบรรเทาสาธารณภัยประจำหมู่บ้าน/ตำบล และทีมกู้ชีพกู้ภัยตำบล ๖ หมู่บ้าน

(๒๕) สนับสนุนให้มีวัสดุอุปกรณ์เกี่ยวกับการป้องกันและการช่วยเหลือเมื่อเกิดภัยพิบัติ

(๒๖) เพื่อทัศนียภาพที่สวยงามประชาชนเห็นประโยชน์ของการปลูกป่า

(๒๗) ส่งเสริมสนับสนุนและร่วมมือกับส่วนราชการ องค์กรปกครองส่วนท้องถิ่นและภาคเอกชน ในการรณรงค์สร้างจิตสำนึก เพื่อป้องกันและแก้ไขปัญหามลพิษและปัญหาสิ่งแวดล้อมของ ๖ หมู่บ้าน

(๒๘) การกำจัดขยะ สิ่งปฏิกูลอย่างถูกวิธี ๖ หมู่บ้าน

๑.๕ ค่าเป้าหมาย

(๑) มีแหล่งน้ำพอเพียงต่อการอุปโภคบริโภคและทำการเกษตร

(๒) การศึกษาที่มีคุณภาพและมาตรฐาน และเกิดการเรียนรู้ต่อเนื่อง

(๓) ประชาชนมีทักษะในการประกอบอาชีพด้านเกษตร

(๔) ประชาชนมีคุณภาพชีวิตที่ดีขึ้น

(๕) ประชาชนเข้าถึงบริการสาธารณสุข มีสุขภาพแข็งแรง

(๖) ประชาชนได้ใช้เส้นทางคมนาคมที่มีมาตรฐาน ปลอดภัย

(๗) ประชาชนได้ร่วมกิจกรรมส่งเสริมประเพณี วัฒนธรรม การท่องเที่ยว กีฬาและนันทนาการของท้องถิ่น

(๘) องค์กรปกครองส่วนท้องถิ่นมาตรฐานสากลดีขึ้น

(๙) ประชาชนมีความปลอดภัยในชีวิตและทรัพย์สิน

(๑๐) สิ่งแวดล้อมและทรัพยากรธรรมชาติได้รับการฟื้นฟูและอนุรักษ์



๑.๖ กลยุทธ์

ยุทธศาสตร์ที่ ๑ การพัฒนาด้านโครงสร้างพื้นฐาน

แนวทางที่ ๑ งานด้านการคมนาคม ปรับปรุง บำรุงรักษาถนน ทางเท้า

แนวทางที่ ๒ พัฒนาด้านสาธารณูปโภค สาธารณูปการ ก่อสร้างปรับปรุงบำรุงรักษา
ประปาและการบริหารจัดการน้ำ ท่อระบายน้ำ

แนวทางที่ ๓ จัดหาและบำรุงรักษาไฟฟ้า ไฟฟ้าแสงสว่าง

ยุทธศาสตร์ที่ ๒ การพัฒนาด้านเศรษฐกิจ การลงทุน พาณิชยกรรมและการท่องเที่ยว

แนวทางที่ ๑ พัฒนาฝีมือแรงงานและส่งเสริมอาชีพให้กับประชาชน

แนวทางที่ ๒ ส่งเสริมอาชีพการเกษตร

แนวทางที่ ๓ ส่งเสริมให้มีการพัฒนาแหล่งท่องเที่ยว

ยุทธศาสตร์ที่ ๓ การพัฒนาด้านสังคมและการรักษาความสงบเรียบร้อยชุมชน

แนวทางที่ ๑ งานด้านการสร้างความเข้มแข็งชุมชน

แนวทางที่ ๒ งานด้านส่งเสริมประชาธิปไตย การพัฒนาศักยภาพผู้นำชุมชน ชาวสารการ
พัฒนาชุมชนตลอดจนการสร้างเครือข่ายการพัฒนาชุมชน

แนวทางที่ ๓ ส่งเสริมกิจกรรมเกี่ยวกับเด็ก เยาวชน สตรี ผู้สูงอายุให้มีความเป็นอยู่ที่ดี
ขึ้น

แนวทางที่ ๔ การระงับ การป้องกันแก้ไขปัญหายาเสพติดและการป้องกันโรคติดต่อ

แนวทางที่ ๕ งานด้านการป้องกันและบรรเทาสาธารณภัย การกำหนดแผนงานไว้ใน
แผนพัฒนาท้องถิ่น การประกวดหมู่บ้านสุขภาพดี

แนวทางที่ ๖ ปรับปรุงพัฒนาบุคลากร เครื่องมือเครื่องใช้ และสถานที่ปฏิบัติงาน

ยุทธศาสตร์ที่ ๔ ด้านการอนุรักษ์ทรัพยากรธรรมชาติและสิ่งแวดล้อม

แนวทางที่ ๑ งานด้านอนุรักษ์ทรัพยากรธรรมชาติและบำรุงรักษาป่าและน้ำอย่างยั่งยืน

แนวทางที่ ๒ งานการขุด ขุดลอกพัฒนาแหล่งน้ำสาธารณะแหล่งน้ำสำคัญของชุมชน

ยุทธศาสตร์ที่ ๕ การส่งเสริมพัฒนาการและอนุรักษ์ศิลปวัฒนธรรมประเพณี ภูมิปัญญา
ท้องถิ่นให้คงอยู่สืบไป

แนวทางที่ ๑ ส่งเสริมอนุรักษ์ศิลปวัฒนธรรม ประเพณี ภูมิปัญญาท้องถิ่น

ยุทธศาสตร์ที่ ๖ การพัฒนาด้านการศึกษา

แนวทางที่ ๑ เพิ่มช่องทางในการรับรู้ข้อมูลข่าวสารของประชาชน

แนวทางที่ ๒ ส่งเสริมการศึกษาตามพระราชบัญญัติการศึกษาแห่งชาติ พ.ศ. ๒๕๔๒

๑.๗ จุดยืนทางยุทธศาสตร์

(๑) การพัฒนาชุมชนให้น่าอยู่มีความเข้มแข็ง โดยได้รับบริการสาธารณะด้านโครงสร้างพื้นฐานที่
จำเป็นเพื่อรองรับการขยายตัวของชุมชนและเศรษฐกิจ

(๒) การพัฒนาระบบการศึกษาและส่งเสริมศิลปวัฒนธรรมท้องถิ่น

(๓) ส่งเสริมและพัฒนาศักยภาพคนและความเข้มแข็งของชุมชนในการพึ่งตนเอง

(๔) การกำจัดขยะมูลฝอย สิ่งปฏิกูลและมลภาวะสิ่งแวดล้อมที่มีอย่างยั่งยืน

(๕) การพัฒนาระบบการบริหารจัดการภาครัฐที่ดีและมีส่วนร่วมจากทุกภาคส่วน

๑.๘ แผนงาน

(๑) แผนงานบริหารงานงานทั่วไป



- (๒) แผนงานการรักษาความสงบภายใน
- (๓) แผนงานการศึกษา
- (๔) แผนงานสาธารณสุข
- (๕) แผนงานสังคมสงเคราะห์
- (๖) แผนงานเคหะและชุมชน
- (๗) แผนงานสร้างความเข้มแข็งของชุมชน
- (๘) แผนงานการศาสนาและวัฒนธรรมและนันทนาการ
- (๙) แผนงานอุตสาหกรรมและการโยธา
- (๑๐) แผนงานการเกษตร
- (๑๑) แผนงานงบกลาง

๒. การวิเคราะห์เพื่อพัฒนาท้องถิ่น

๒.๑ การวิเคราะห์กรอบการจัดทำยุทธศาสตร์ขององค์กรปกครองส่วนท้องถิ่น

ในการจัดทำแผนพัฒนาท้องถิ่น (พ.ศ. ๒๕๖๑ – ๒๕๖๕) ของเทศบาลตำบลคูเมืองได้ใช้การวิเคราะห์ SWOT Analysis/Demand (Demand Analysis)/Global Demand และ Trend ปัจจัยและสถานการณ์การเปลี่ยนแปลงที่มีผลต่อการพัฒนา อย่างน้อยต้องประกอบด้วย การวิเคราะห์ศักยภาพด้านเศรษฐกิจ ด้านสังคม ด้านทรัพยากรธรรมชาติและสิ่งแวดล้อม ซึ่งมีรายละเอียดดังนี้

จุดแข็ง (S : Strength-s)

- ประชาชนมีความพร้อม จะมีส่วนร่วมในกระบวนการพัฒนาท้องถิ่น
- การจัดโครงสร้างภายในมีความเหมาะสมสอดคล้องกับภารกิจ
- มีเทศบาลที่พร้อมจะให้บริการสาธารณะและแก้ไขปัญหาความเดือดร้อนของประชาชน
- มีการประสานร่วมมือกันระหว่างองค์การบริหารส่วนตำบลกับส่วนราชการต่างๆ
- ผู้นำชุมชนมีความเข้มแข็ง และมีศักยภาพในการพัฒนา
- ส่งเสริมการมีส่วนร่วมของประชาชนในรูปแบบประชาคม การประชุมวางแผนเตรียมงาน

จุดอ่อน (W : Weakness)

- กฎหมาย ระเบียบ ข้อบังคับที่เกี่ยวข้องกับการปฏิบัติงาน มีการแก้ไขเปลี่ยนแปลงอยู่ตลอดเวลาทำให้
- เจ้าหน้าที่ผู้ปฏิบัติสับสนขาดความชัดเจน
- เทศบาลตำบล มีงบประมาณจำกัด ทำให้การพัฒนาไม่เป็นไปตามแผนที่วางไว้
- การใช้ทรัพยากรธรรมชาติ และการทำลายสิ่งแวดล้อมเพิ่มขึ้น ก่อให้เกิดปัญหาภัยธรรมชาติ

โอกาส (O : Opportunity)



- จังหวัดร้อยเอ็ด หรือหน่วยงานที่เกี่ยวข้องสนับสนุนงบประมาณให้เทศบาล ดำเนินการตามแผนงานโครงการตามแนวทางยุทธศาสตร์การพัฒนาจังหวัด และแผนพัฒนาองค์การบริหารส่วน ตำบล
- มีเส้นทางคมนาคมเชื่อมระหว่างจังหวัด สามารถรองรับการขยายตัวทางด้าน เศรษฐกิจ
- นโยบายของรัฐบาลในการส่งเสริมการกระจายอำนาจการปกครองท้องถิ่น โดยการ สร้างดุลยภาพระหว่างการค้ากับดูแล และความเป็นอิสระของท้องถิ่นในการบริหารจัดการงบประมาณและ บุคลากรของท้องถิ่น

อุปสรรค (T : Threat)

- ประชาชนขาดความรู้ ความเข้าใจ บทบาทหน้าที่ของตนเองกับงานของท้องถิ่น
- นโยบายรัฐบาลไม่สามารถถ่ายโอนงบประมาณมายังองค์กรปกครองส่วนท้องถิ่น ตามพระราชบัญญัติกำหนดแผนและขั้นตอนการกระจายอำนาจให้แก่องค์กรปกครองส่วนท้องถิ่น พ.ศ.๒๕๔๒ ทำให้การพัฒนาท้องถิ่นบางเรื่องต้องชะงัก
- กฎหมาย ระเบียบ ข้อบังคับขาดความยืดหยุ่น หรือไม่เหมาะสมสอดคล้องกับภารกิจ ห้วงระยะเวลาในการจัดสรรและการเบิกจ่ายงบประมาณของรัฐบาลมีความไม่แน่นอน
- การดำเนินงานตามนโยบายต่างๆ ของรัฐบาลมีจำนวนเพิ่มมากขึ้น ความรับผิดชอบ เพิ่มมากขึ้น ประกอบกับปัญหาในพื้นที่และความต้องการประชาชนมีมาก แต่ไม่สามารถปฏิบัติได้ครบถ้วน เนื่องจากจำกัดด้วยอำนาจหน้าที่และจำนวนงบประมาณที่มีจำกัด

๑.๒ การประเมินสถานการณ์สภาพแวดล้อมภายนอกที่เกี่ยวข้อง

ในการจัดทำแผนพัฒนาท้องถิ่น (พ.ศ. ๒๕๖๖ – ๒๕๗๐) ของเทศบาลตำบลคูเมือง นั้น ได้ทำ การประเมินสถานการณ์สภาพแวดล้อมภายนอกที่เกี่ยวข้อง ซึ่งมีรายละเอียดดังนี้

ด้าน	สถานการณ์ภาพแวดล้อม ภายนอกที่เกี่ยวข้อง	ข้อบ่งชี้และ ปริมาณของปัญหา/ ความต้องการ	พื้นที่เป้าหมาย/ กลุ่มเป้าหมาย	ความคาดหวังและ แนวโน้มอนาคต
๑. โครงการสร้าง พื้นฐาน	๑) ขาดแคลนแหล่งน้ำใน การเกษตรและน้ำประปา สำหรับอุปโภค-บริโภคยังไม่ พอเพียงและยังไม่ได้ มาตรฐาน	- แหล่งน้ำและ น้ำประปาในการ อุปโภค-บริโภค	- ในเขต ทต.	- ประชาชนมีแหล่งน้ำ และมีน้ำประปาใช้ อย่างพอเพียงมีคุณภาพ ตามมาตรฐานมากขึ้น
	๒) ไฟฟ้าส่องสว่างทางและ ที่สาธารณะยังไม่สามารถ ดำเนินการครอบคลุมพื้นที่ ได้ทั้งหมด	- ไฟฟ้า	- ทางและที่ สาธารณะในเขต ทต.	- ทางและที่สาธารณะมี แสงสว่างเพียงพอ ประชาชนได้รับความ สะดวกในการสัญจรไป มาและป้องกันการเกิด อาชญากรรมได้
	๓) หมู่บ้านขยายมากขึ้น ระบบระบายน้ำยังไม่ เพียงพอ	- ราง/ท่อระบายน้ำ	- พื้นที่ใน ทต.	- มีรางระบายน้ำ สามารถระบายน้ำได้ สะดวก ไม่อุดตัน ไม่ส่ง กลิ่นเหม็น
ด้าน	สถานการณ์ภาพแวดล้อม	ข้อบ่งชี้และ	พื้นที่เป้าหมาย/	ความคาดหวังและ



	ภายนอกที่เกี่ยวข้อง	ปริมาณของปัญหา/ ความต้องการ	กลุ่มเป้าหมาย	แนวโนมนาคต
	๔) ถนนในตำบล ยังเป็น ถนนดิน ถนนลูกรัง และเป็น หลุมเป็นบ่อ	- ถนน	- ทางและที่ สาธารณะในเขต ทต.	- มีถนนให้ประชาชนได้ สัญจรไปมาสะดวก
	๔) ประชาชนต้องการ เส้นทางในการสัญจรไปมา เพิ่มมากขึ้นและ ทต.ไม่ สามารถดำเนินการได้ เนื่องจากงบประมาณมีไม่ เพียงพอ	- เส้นทางคมนาคม	- เส้นทางคมนาคม ที่เป็นสาธารณะ และประชาชนมีความต้องการให้ ดำเนินการ	- มีเส้นทางในการ คมนาคมเพียงพอและ ประชาชนได้รับความ สะดวกในการสัญจรไป มา
๒. ด้านเศรษฐกิจ การส่งเสริมการ ลงทุน พาณิชยกรรมและการ ท่องเที่ยว	๑) ประชาชนไม่มีการ วางแผนในการดำเนินงาน	- การวางแผน - การลงทุน	- ประชาชนในเขต เทศบาล	- ประชาชนสามารถ วางแผนการดำเนินงาน ได้เอง
	๒) ขาดแหล่งเงินทุนใน การทำกิจการและประกอบ อาชีพ	- การพาณิชย์กรรม	- ประชาชนในเขต เทศบาล	- มีแหล่งเงินทุนในการ ทำกิจการและประกอบ อาชีพ
	๓) ประชาชนขาดสถานที่ จำหน่ายสินค้า		- ร้านค้าแผงลอย	- ร้านค้าแผงลอยมี สถานที่ในการขาย จำหน่ายสินค้า
	๔) ผลผลิตทางการเกษตร ราคาตกต่ำระยะทางในการ ขนส่งผลผลิตไกลจากแหล่ง รับซื้อ		- เกษตรกรในพื้นที่	- ผลผลิตมีราคาสูงขึ้น
๓. ด้านสังคมงาน ส่งเสริมคุณภาพ ชีวิตด้านสังคม	๑) มีการระบาดของโรค อุบัติใหม่ โรคระบาด โรคติดต่อ	- ด้านสาธารณสุข	- ในเขต ทต.	ในพื้นที่ไม่มีการระบาดของ โรคอุบัติใหม่ โรค ระบาด โรคติดต่อ
	๒) ประชาชนในพื้นที่ป่วย เป็นโรคเรื้อรังแนวโน้มที่ เพิ่มขึ้น เช่น เบาหวาน ความดัน		- ประชาชนกลุ่ม เสี่ยงและผู้ป่วย	
	๓) ปริมาณขยะในพื้นที่เพิ่ม มากขึ้น		- ในเขต ทต.	- ปริมาณขยะและน้ำ เสียถูกกำจัดให้หมด ด้วยวิธีการที่ถูกต้อง
	๔) ประชาชนบริโภคอาหาร ที่ปลอดภัย		- ประชาชนในเขต ทต.	- ประชาชนทราบและ สามารถเลือกบริโภค อาหารที่ปลอดภัยได้ ถูกต้อง
ด้าน	สถานการณ์ภาพแวดล้อม ภายนอกที่เกี่ยวข้อง	ขอบข่ายและ ปริมาณของปัญหา/	พื้นที่เป้าหมาย/ กลุ่มเป้าหมาย	ความคาดหวังและ แนวโนมนาคต

		ความต้องการ		
	๕) ประชาชนในพื้นที่บางรายมีที่อยู่อาศัยไม่มั่นคงแข็งแรง	- ที่อยู่อาศัย	- ประชาชนในพื้นที่ที่ได้รับความเดือดร้อนเรื่องที่อยู่อาศัย	- ประชาชนในพื้นที่ที่ได้รับความช่วยเหลือซ่อมแซมที่อยู่อาศัยให้มั่นคงแข็งแรง
	๖) มีการขยายตัวของประชากรเพิ่มมากขึ้นทำให้เกิดการขยายตัวของอาคารบ้านเรือนทำให้เกิดเป็นชุมชนแออัด	- ประชากร	- พื้นที่ในเขต ทต.	- ควบคุมการก่อสร้างอาคารบ้านเรือนการพิจารณาออกใบอนุญาตเพื่อไม่เกิดปัญหาจากการก่อสร้างอาคาร
	๗) ประชาชนบางครัวเรือนบริโภค-บริโภคน้ำที่ยังไม่สะอาดและมีสิ่งเจือปน เช่น จากน้ำฝน น้ำที่ไม่ได้คุณภาพ มีตะกอน	- การอุปโภค-บริโภค	- ประชาชนในเขต ทต.	- ประชาชนบริโภคน้ำที่สะอาดถูกสุขลักษณะ
	๘) เยาวชนและวัยรุ่นติดเกมส์ สิ่งลามก บุหรี่ เหล้า สาเสพติด และท้องก่อนวัยอันสมควร		- เยาวชนและวัยรุ่นในเขต ทต.	- เยาวชนและวัยรุ่นมีอนาคตที่ดี
	๑๐) ประชาชนกรอายุตั้งแต่ ๓๕ ขึ้นไป ไม่ได้ตรวจสุขภาพประจำปี จำนวน ๒๙๑ คน		- ประชาชนในเขต ทต. ที่อายุ ๓๕ ขึ้นไป	- ประชาชนที่อายุ ๓๕ ขึ้นไปได้รับการตรวจสุขภาพทุกคน
	๑๑) ประชากรที่สูบบุหรี่ จำนวน ๓๐๐ คน ดื่มสุรา จำนวน ๑๗๑ คน		- ประชาชนที่สูบบุหรี่และดื่มสุรา	- ประชาชนเลิกสูบบุหรี่และเลิกดื่มสุรา
๔. ด้านสังคมการจัดระเบียบชุมชนและการรักษาความสงบเรียบร้อย	๑) การจราจรบนถนนมีเพิ่มมากขึ้นอาจทำให้เกิดอุบัติเหตุขึ้นได้	- การจราจร	ประชาชนที่สัญจรไปมาบนถนน	มีระบบควบคุมการจราจร เช่น ติดตั้งสัญญาณไฟจราจรเพื่อเตือนให้ระมัดระวัง
	๒) มีการทำลายและลักขโมยทรัพย์สินของประชาชนและราชการรวมทั้งเกิดการทะเลาะวิวาทกันในชุมชน	- การรักษาความปลอดภัยในชีวิตและทรัพย์สินของประชาชน	- ประชาชนและส่วนราชการ	- มีการป้องกันและรักษาความปลอดภัยในชีวิตและทรัพย์สินของประชาชนละส่วนราชการ เช่น การติดตั้งกล้องวงจรปิด การให้ผู้นำ อปพร. ควบคุมและระงับเหตุทะเลาะวิวาท
ด้าน	สถานการณ์ภาพแวดล้อมภายนอกที่เกี่ยวข้อง	ขอขยายและปริมาณของปัญหา/	พื้นที่เป้าหมาย/กลุ่มเป้าหมาย	ความคาดหวังและแนวโน้มอนาคต



		ความต้องการ		
๔. ด้านการบริหารจัดการและการอนุรักษ์ทรัพยากรธรรมชาติและสิ่งแวดล้อม	๓) เป็นพื้นที่ที่มีดินเค็มและน้ำใต้ดินเป็นน้ำเค็มหรือมีรสกร่อย ไม่สามารถใช้ในการเกษตรและอุปโภคบริโภคได้	- ดินและน้ำใต้ดิน	- พื้นที่ในเขต ทต.	- ปัญหาเรื่องดินเค็มลดลง จัดหาแหล่งน้ำจากแหล่งอื่นเพิ่มมากขึ้น
	๔) มีปัญหาเรื่องขยะและสัตว์เลี้ยวเพิ่มมากขึ้นส่งกลิ่นเหม็นรำคาญ	- สิ่งแวดล้อม	- ผู้ประกอบการและชุมชนในเขตพื้นที่ ทต.	- ปัญหาขยะและสัตว์เลี้ยวลดลง ประชาชนสามารถกำจัดขยะและมูลสัตว์ได้โดยไม่ส่งผลกระทบต่อชุมชน
๕. ด้านศิลปะวัฒนธรรม จารีตประเพณีและภูมิปัญญาท้องถิ่น	๑) ศิลปะ วัฒนธรรม จารีตประเพณีและ๓มีปัญหาท้องถิ่นถูกลืมเลือนไปมาก	- ศิลปะ วัฒนธรรม จารีต ประเพณีและ๓มีปัญหาท้องถิ่น ถูกลืมเลือนไปมาก	- ประชาชนในเขต ทต.	- ยกย่อง เชิดชูคนดีหรือปราชญ์ชาวบ้านในโอกาสต่างๆ เพื่อเป็นตัวอย่างแก่เยาวชนและประชาชน ศิลปะ วัฒนธรรม จารีต ประเพณีและภูมิปัญญาท้องถิ่น ไม่ถูกลืมและคงอยู่สืบไป
๖. ด้านการศึกษา	๑) การศึกษาสื่อการเรียนการสอนยังไม่พอเพียง เด็กนักเรียนไม่ได้รับการศึกษาต่อในระดับที่สูงกว่าชั้นพื้นฐาน และขาดงบประมาณในการศึกษาครอบครัวยากจน	- สังคมในชุมชน	- เด็กนักเรียนในเขต ทต.	- มีสื่อการเรียนการสอนที่พอเพียง เด็กนักเรียนได้รับการศึกษาที่สูงขึ้น มีงบประมาณในการศึกษาเล่าเรียน



แบบที่ ๑ แบบการกำกับการจัดทำแผนยุทธศาสตร์ของท้องถิ่นโดยตนเอง

คำชี้แจง : แบบที่๑ เป็นแบบประเมินตนเองในการจัดทำแผนยุทธศาสตร์ขององค์กรปกครองส่วนท้องถิ่น โดยจะทำการประเมินและรายงานทุกๆ ครั้ง หลังจากที้องค์กรปกครองส่วนท้องถิ่นได้ประกาศใช้แผนยุทธศาสตร์แล้ว

ชื่อองค์กรปกครองส่วนท้องถิ่นเทศบาลตำบลคูเมือง.....

ประเด็นการประเมิน	มีการดำเนินการ	ไม่มีการดำเนินการ
๑. คณะกรรมการแผนพัฒนาท้องถิ่น	√	
๑. มีการจัดตั้งคณะกรรมการพัฒนาท้องถิ่นเพื่อพิจารณาร่างแผนพัฒนาท้องถิ่น	√	
๒. มีการจัดประชุมคณะกรรมการพัฒนาท้องถิ่นเพื่อพิจารณาร่างแผนพัฒนาท้องถิ่น	√	
๓. มีการจัดประชุมอย่างต่อเนื่องสม่ำเสมอ	√	
๔. มีการจัดตั้งคณะกรรมการสนับสนุนจัดทำแผนพัฒนาท้องถิ่น	√	
๕. มีการจัดประชุมคณะกรรมการสนับสนุนจัดทำแผนพัฒนาท้องถิ่น	√	
๖. มีคณะกรรมการพัฒนาท้องถิ่นและประชาคมท้องถิ่นพิจารณาแผนยุทธศาสตร์การพัฒนา	√	
๒. การจัดทำแผนพัฒนาท้องถิ่น	√	
๗. มีการรวบรวมข้อมูลและปัญหาสำคัญของท้องถิ่นมาจัดทำฐานข้อมูล	√	
๘. มีการเปิดโอกาสให้ประชาชนเข้ามามีส่วนร่วมในการจัดทำแผน	√	
๙. มีการวิเคราะห์ศักยภาพของท้องถิ่น (SWOT) เพื่อประเมินสถานภาพการพัฒนาท้องถิ่น	√	
๑๐. มีการกำหนดวิสัยทัศน์และภารกิจหลักการพัฒนาท้องถิ่นที่สอดคล้องกับศักยภาพของท้องถิ่น	√	
๑๑. มีการกำหนดวิสัยทัศน์และภารกิจหลักการพัฒนาท้องถิ่นที่สอดคล้องกับยุทธศาสตร์จังหวัด	√	
๑๒. มีการกำหนดจุดมุ่งหมายเพื่อการพัฒนาที่ยั่งยืน	√	
๑๓. มีการกำหนดเป้าหมายการพัฒนาท้องถิ่น	√	
๑๔. มีการกำหนดยุทธศาสตร์การพัฒนาและแนวทางการพัฒนา	√	
๑๕. มีการกำหนดยุทธศาสตร์ที่สอดคล้องกับยุทธศาสตร์จังหวัด	√	
๑๖. มีการอนุมัติและประกาศใช้แผนยุทธศาสตร์การพัฒนา	√	
๑๗. มีการจัดทำบัญชีกลุ่มโครงการในแผนยุทธศาสตร์	√	
๑๘. มีการกำหนดรูปแบบการติดตามประเมินผลแผนยุทธศาสตร์	√	
๑๙. มีการทบทวนแผนยุทธศาสตร์หรือไม่	√	



๒. แบบที่ ๒ แบบติดตามผลการดำเนินงานขององค์กรปกครองส่วนท้องถิ่น

แบบที่ ๒ แบบติดตามผลการดำเนินงานขององค์กรปกครองส่วนท้องถิ่น

คำชี้แจง : แบบที่ ๒ เป็นแบบติดตามตนเอง โดยมีวัตถุประสงค์เพื่อติดตามผลการดำเนินงานตามแผนยุทธศาสตร์ขององค์กรปกครองส่วนท้องถิ่น ภายใต้แผนพัฒนาท้องถิ่นโดยมีกำหนดระยะเวลาในการติดตามและรายงานผลการดำเนินงานทุกๆ ๓ เดือน เริ่มตั้งแต่สิ้นสุดการดำเนินงานในเดือนตุลาคม - กันยายน

ส่วนที่ ๑ ข้อมูลทั่วไป

๑. ชื่อองค์กรปกครองส่วนท้องถิ่น เทศบาลตำบลคูเมือง

๒. รายงานผลการดำเนินงานไตรมาสที่

(√) ไตรมาสที่ ๑ (ตุลาคม - ธันวาคม)

(√) ไตรมาสที่ ๒ (มกราคม - มีนาคม)

(√) ไตรมาสที่ ๓ (เมษายน - มิถุนายน)

(√) ไตรมาสที่ ๔ (กรกฎาคม - กันยายน)

ส่วนที่ ๒ ผลการดำเนินงานตามแผนพัฒนาท้องถิ่น

๓. จำนวนโครงการและงบประมาณตามแผนพัฒนาท้องถิ่น (มาจาก e-plan)

ยุทธศาสตร์	พ.ศ. ๒๕๖๖		พ.ศ. ๒๕๖๗		พ.ศ. ๒๕๖๘		พ.ศ. ๒๕๖๙		พ.ศ. ๒๕๗๐		รวม	
	จำนวนโครงการ	งบประมาณ	จำนวนโครงการ	งบประมาณ	จำนวนโครงการ	งบประมาณ	จำนวนโครงการ	งบประมาณ	จำนวนโครงการ	งบประมาณ	จำนวนโครงการ	งบประมาณ
๑. ยุทธศาสตร์ด้านโครงสร้างพื้นฐาน	๓๒	๓๑,๘๐๖,๐๐๐	๑๐๘	๑๗,๖๑๐,๐๐๐	๑๐๘	๑๗,๖๑๐,๐๐๐	๑๐๘	๖,๑๑๔,๐๐๐	๑๐๘	๗,๔๐๐,๐๐๐	๑๐๘	๑๑,๒๐๐,๐๐๐



ยุทธศาสตร์	พ.ศ. ๒๕๖๖		พ.ศ. ๒๕๖๗		พ.ศ. ๒๕๖๘		พ.ศ. ๒๕๖๙		พ.ศ. ๒๕๗๐		รวม	
	จำนวนโครงการ	งบประมาณ	จำนวนโครงการ	งบประมาณ	จำนวนโครงการ	งบประมาณ	จำนวนโครงการ	งบประมาณ	จำนวนโครงการ	งบประมาณ	จำนวนโครงการ	งบประมาณ
๒. ยุทธศาสตร์ การพัฒนาด้าน เศรษฐกิจการ ลงทุนพาณิชย์ก กรรมและการ ท่องเที่ยว	๐	๐	๐	๐	๐	๐	๐	๐	๐	๐	๐	๐
๓. ยุทธศาสตร์ การพัฒนาด้าน สังคมและการ รักษาความสงบ เรียบร้อยของ ชุมชน	๓๙	๑๐,๙๕๗,๐๐ ๐	๔๕	๑๒,๔๙๖,๐๐ ๐	๔๕	๑๒,๔๙๖,๐๐ ๐	๔๕	๑๒,๔๙๖,๐๐ ๐	๔๕	๑๒,๔๙๖,๐๐ ๐	๔๕	๑๒,๔๙๖,๐๐ ๐
๔. ยุทธศาสตร์ การพัฒนาด้าน การอนุรักษ์ ทรัพยากรธรรม ชาติและ สิ่งแวดล้อม	๔	๙๐,๐๐๐	๒๐	๘,๗๑๐,๐๐๐	๒๐	๘,๗๑๐,๐๐๐	๒๐	๘,๗๑๐,๐๐๐	๒๐	๘,๗๑๐,๐๐๐	๒๐	๘,๗๑๐,๐๐๐



ยุทธศาสตร์	พ.ศ. ๒๕๖๖		พ.ศ. ๒๕๖๗		พ.ศ. ๒๕๖๘		พ.ศ. ๒๕๖๙		พ.ศ. ๒๕๗๐		รวม	
	จำนวนโครงการ	งบประมาณ	จำนวนโครงการ	งบประมาณ	จำนวนโครงการ	งบประมาณ	จำนวนโครงการ	งบประมาณ	จำนวนโครงการ	งบประมาณ	จำนวนโครงการ	งบประมาณ
๕. ยุทธศาสตร์การส่งเสริมพัฒนาและอนุรักษ์ศิลปวัฒนธรรมประเพณีภูมิปัญญาท้องถิ่นให้คงอยู่สืบไป	๑๔	๘๓๐,๐๐๐	๑๕	๘๑๐,๐๐๐	๑๕	๘๑๐,๐๐๐	๑๕	๘๑๐,๐๐๐	๑๕	๘๑๐,๐๐๐	๑๕	๘๑๐,๐๐๐
๖. ยุทธศาสตร์การพัฒนาด้านการศึกษา	๑๖	๔,๓๒๕,๐๐๐	๑๔	๓,๗๓๙,๐๐๐	๑๔	๓,๗๓๙,๐๐๐	๑๔	๓,๗๓๙,๐๐๐	๑๔	๓,๗๓๙,๐๐๐	๑๔	๓,๗๓๙,๐๐๐
รวม	๑๐๕	๕๗,๙๕๑,๐๐๐	๒๐๒	๔๓,๓๖๕,๐๐๐	๒๐๒	๔๓,๓๖๕,๐๐๐	๒๐๒	๔๓,๓๖๕,๐๐๐	๒๐๒	๔๓,๓๖๕,๐๐๐	๒๐๒	๔๓,๓๖๕,๐๐๐



๔. ผลการดำเนินงานตามแผนพัฒนาปี พ.ศ. ๒๕๖๘ ระหว่างเดือน ตุลาคม ๒๕๖๗ - เดือน กันยายน ๒๕๖๘

ยุทธศาสตร์	จำนวนโครงการที่เสร็จ		จำนวนโครงการที่อยู่ระหว่างดำเนินการ		จำนวนโครงการที่ไม่ได้ดำเนินการ		จำนวนโครงการที่มีการยกเลิก		จำนวนโครงการที่มีการเพิ่มเติม		จำนวนโครงการที่มีการทั้งหมด	
	จำนวน	ร้อยละ	จำนวน	ร้อยละ	จำนวน	ร้อยละ	จำนวน	ร้อยละ	จำนวน	ร้อยละ	จำนวน	ร้อยละ
๑. ยุทธศาสตร์ด้านโครงสร้างพื้นฐาน	๒๑	๑๑.๓๙			๘๗	๔๓.๐๗					๑๐๘	๕๓.๔๗
๒. ยุทธศาสตร์การพัฒนาด้านเศรษฐกิจการลงทุนพาณิชย์ยกรรมและการท่องเที่ยว												
๓. ยุทธศาสตร์การพัฒนาด้านสังคมและการรักษาความสงบเรียบร้อยชุมชน	๑๔	๖.๙๓			๓๑	๑๕.๓๕					๔๕	๒๒.๒๘
๔. ยุทธศาสตร์ด้านการอนุรักษ์ทรัพยากรธรรมชาติและสิ่งแวดล้อม	๑	๐.๕๙			๑๙	๙.๕๑					๒๐	๙.๙๐
๕. ยุทธศาสตร์การส่งเสริมพัฒนาและอนุรักษ์ศิลปวัฒนธรรมประเพณีภูมิปัญญาท้องถิ่นให้คงอยู่สืบไป	๘	๓.๙๖			๗	๓.๔๗					๑๕	๗.๔๓
๖. ยุทธศาสตร์การพัฒนาด้านการศึกษา	๙	๔.๕๖			๕	๒.๕๘					๑๔	๖.๙๓
รวม	๕๓	๒๖.๒๔			๑๔๙	๗๓.๗๖					๒๐๒	๑๐๐



สรุป โครงการที่ได้ดำเนินการ ๕๓ โครงการ
 โครงการที่อยู่ระหว่างดำเนินการ - โครงการ
 โครงการที่มีในแผนพัฒนาปี ๒๕๖๘ ๒๐๒ โครงการ
 คิดเป็นร้อยละ $\frac{๕๓ \times ๑๐๐}{๒๐๒}$ ๒๖.๒๔%
 อัตราร้อยละของโครงการที่ได้ดำเนินการ ๒๖.๒๔

๕. การเบิกจ่ายงบประมาณ ๒๕๖๘

ยุทธศาสตร์	งปปกติ		เงินสะสม		รวม	
	จำนวนเงิน	ร้อยละ	จำนวนเงิน	ร้อยละ	จำนวนเงิน	ร้อยละ
๑. ยุทธศาสตร์ด้านโครงสร้างพื้นฐาน	๒๑	๑๑.๓๙			๑,๙๕๘,๘๓๘.๒๕	๔.๘๐
๒. ยุทธศาสตร์การพัฒนาด้านเศรษฐกิจการลงทุนพาณิชย์ยกรรมและการท่องเที่ยว						
๓. ยุทธศาสตร์การพัฒนาด้านสังคมและการรักษาความสงบเรียบร้อยชุมชน	๑๔	๖.๙๓			๑,๔๙๑,๕๖๕	๓.๖๕
๔. ยุทธศาสตร์ด้านการอนุรักษ์ทรัพยากรธรรมชาติและสิ่งแวดล้อม	๑	๐.๔๙			๒,๖๐๐	๐.๐๖
๕. ยุทธศาสตร์การส่งเสริมพัฒนาและอนุรักษ์ศิลปวัฒนธรรมประเพณีภูมิปัญญาท้องถิ่นให้คงอยู่สืบไป	๘	๓.๙๖			๔๑๔,๙๕๐	๑.๐๖
๖. ยุทธศาสตร์การพัฒนาทางการศึกษา	๙	๔.๔๖			๒,๒๘๒,๗๕๗	๕.๘๙
รวม	๕๓	๒๖.๒๔			๖,๑๕๐,๗๑๐.๒๕	๑๕.๐๖

สรุป โครงการที่ได้ดำเนินการ ๕๓ โครงการ
 โครงการที่ได้รับเงินอุดหนุนเฉพาะกิจ ๓ โครงการ
 โครงการที่มีในแผนพัฒนาปี ๒๕๖๘ ๒๐๒ โครงการ
 คิดเป็นร้อยละ $\frac{๕๖ \times ๑๐๐}{๒๑๒}$ ๒๗.๗๒%
 ๒๐๒

หมายเหตุ ความสำเร็จของการเบิกจ่ายงบประมาณปี พ.ศ. ๒๕๖๘ คิดเป็นร้อยละ ๒๗.๗๒



๖. โครงการที่ได้รับเงินอุดหนุนเฉพาะกิจประจำปี พ.ศ. ๒๕๖๘

โครงการ	ผลการดำเนินงาน			งบประมาณ	
	ดำเนินการแล้ว	อยู่ในระหว่างดำเนินการ	ยังไม่ได้ดำเนินการ	งบประมาณที่ได้รับ	งบประมาณที่เบิกจ่ายไป
ก่อสร้างถนนคอนกรีตเสริมเหล็กบ้านสูงยางหมู่ที่ ๔ ถึงบ้านพังหาดหมู่ที่ ๕ ผิวจราจรกว้าง ๕ เมตร ยาว ๑,๔๐๐ เมตร หนา ๐.๑๕ เมตรหรือมีพื้นที่ไม่น้อยกว่า ๗,๒๐๐ ตารางเมตร	√			๔,๑๓๐,๐๐๐	๓,๙๙๔,๐๐๐
ปรับปรุงผิวจราจรแอสฟัลติกคอนกรีตบ้านโนนคูเมืองหมู่ที่ ๓ ถึงบ้านคูเมืองหมู่ที่ ๑ ผิวจราจรกว้าง ๔ เมตร ยาว ๙๓๐ เมตร หนา ๐.๐๕ เมตร หรือมีพื้นที่ไม่น้อยกว่า ๓,๗๒๘ ตารางเมตร	√			๑,๕๙๐,๐๐๐	๑,๑๒๙,๐๐๐
ปรับปรุงผิวจราจรแอสฟัลติกคอนกรีตบ้านป่าดวนหมู่ที่ ๘ ผิวจราจรกว้าง ๔ เมตร ยาว ๔๑๒ เมตร หนา ๐.๐๕ เมตรหรือมีพื้นที่ไม่น้อยกว่า ๑,๖๔๘ ตารางเมตร	√			๗๐๕,๐๐๐	๕๔๑,๐๐๐

ส่วนที่ ๔ ปัญหา และอุปสรรคในการปฏิบัติงาน

งบประมาณไม่เพียงพอในการดำเนินงานตามแผนพัฒนาท้องถิ่น เนื่องจากงบประมาณมีอยู่จำกัด ประกอบกับความเดือดร้อนความต้องการของประชาชนมีจำนวนมากจึงทำให้ไม่สามารถดำเนินโครงการบางโครงการหรือกิจกรรมบางกิจกรรมได้



แบบที่ ๓/๑ แบบประเมินผลการดำเนินงานตามยุทธศาสตร์

แบบที่ ๓/๑ แบบประเมินผลการดำเนินงานตามแผนยุทธศาสตร์

คำชี้แจง : แบบที่ ๓/๑ เป็นแบบประเมินตนเอง โดยมีวัตถุประสงค์เพื่อใช้ประเมินผลการดำเนินงานขององค์กรปกครองส่วนท้องถิ่นตามยุทธศาสตร์ที่กำหนดไว้ และมีกำหนดระยะเวลาในการรายงานปีละ ๑ ครั้ง หลังจากสิ้นสุดปีงบประมาณ

ส่วนที่ ๑ ข้อมูลทั่วไป

๑. ชื่อองค์กรปกครองส่วนท้องถิ่น เทศบาลตำบลคูเมือง
๒. วัน/เดือน/ปีที่รายงาน ๒๐ ตุลาคม ๒๕๖๘

ส่วนที่ ๒ ยุทธศาสตร์ และโครงการในปี ๒๕๖๘

๓. ยุทธศาสตร์และจำนวนโครงการที่ปรากฏอยู่ในแผน และจำนวนโครงการที่ได้ปฏิบัติ

ยุทธศาสตร์	จำนวนโครงการ	
	จำนวนโครงการที่ปรากฏอยู่ในแผน	จำนวนโครงการที่ได้ปฏิบัติ
๑. ยุทธศาสตร์ด้านโครงสร้างพื้นฐาน	๑๐๘	๒๑
๒. ยุทธศาสตร์การพัฒนาด้านเศรษฐกิจการลงทุนพาณิชย์กรรมและการท่องเที่ยว		
๓. ยุทธศาสตร์การพัฒนาด้านสังคมและการรักษาความสงบเรียบร้อยชุมชน	๔๕	๑๔
๔. ยุทธศาสตร์ด้านการอนุรักษ์ทรัพยากรธรรมชาติและสิ่งแวดล้อม	๒๐	๑
๕. ยุทธศาสตร์การส่งเสริมพัฒนาและอนุรักษ์ศิลปวัฒนธรรมประเพณีภูมิปัญญาท้องถิ่นให้คงอยู่สืบไป	๑๕	๘
๖. ยุทธศาสตร์การพัฒนาด้านการศึกษา	๑๔	๙
รวม	๒๐๒	๕๓

ส่วนที่ ๓ ผลการดำเนินงาน

๔. ความพึงพอใจต่อผลการดำเนินงานขององค์กรปกครองส่วนท้องถิ่นในภาพรวม

ประเด็น	พอใจมาก	พอใจ	ไม่พอใจ
๑. มีการเปิดโอกาสให้ประชาชนมีส่วนร่วมในโครงการ/กิจกรรม	๑๖	๕	๐
๒. มีการประชาสัมพันธ์ให้ประชาชนรับรู้ข้อมูลของโครงการ/กิจกรรม	๑๖	๕	๐
๓. มีการเปิดโอกาสให้ประชาชนแสดงความคิดเห็นในโครงการ/กิจกรรม	๑๖	๕	๐
๔. มีการรายงานผลการดำเนินงานของโครงการ/กิจกรรม	๑๖	๕	๐
๕. การเปิดโอกาสให้ประชาชนตรวจสอบการดำเนินโครงการ/กิจกรรม	๑๖	๕	๐
๖. การดำเนินงานเป็นไปตามระยะเวลาที่กำหนด	๑๖	๓	๐
๗. ผลการดำเนินโครงการ/กิจกรรมนำไปสู่การแก้ไขปัญหาของประชาชน	๑๕	๔	๐
๘. ประโยชน์ที่ประชาชนได้รับจากการดำเนินโครงการ/กิจกรรม	๑๖	๕	๐
ภาพรวม	๑๒๗	๓๖	๐



๕. ผลการดำเนินงานในแต่ละยุทธศาสตร์
 ยุทธศาสตร์ที่ ๑ ด้านโครงสร้างพื้นฐานงานสาธารณูปโภค
 ๑) ความพึงพอใจของผู้เกี่ยวข้อง

ประเด็น	คะแนนความพึงพอใจ
	(เต็ม ๑๐ คะแนน)
๑. มีการเปิดโอกาสให้ประชาชนมีส่วนร่วมในโครงการ/กิจกรรม	๙.๙๔
๒. มีการประชาสัมพันธ์ให้ประชาชนรับรู้ข้อมูลของโครงการ/กิจกรรม	๙.๙๔
๓. มีการเปิดโอกาสให้ประชาชนแสดงความคิดเห็นในโครงการ/กิจกรรม	๙.๙๔
๔. มีการรายงานผลการดำเนินงานของโครงการ/กิจกรรมให้ประชาชนทราบ	๙.๙๔
๕. การเปิดโอกาสให้ประชาชนตรวจสอบการดำเนินโครงการ/กิจกรรม	๙.๙๔
๖. การดำเนินงานเป็นไปตามระยะเวลาที่กำหนด	๙.๙๔
๗. ผลการดำเนินโครงการ/กิจกรรมนำไปสู่การแก้ไขปัญหาของประชาชนในท้องถิ่น	๙.๙๔
๘. ประโยชน์ที่ประชาชนได้รับจากการดำเนินโครงการ/กิจกรรม	๙.๙๕
ภาพรวม	๙.๙๔

- ๒) การเปลี่ยนแปลงของชุมชนตามตัวชี้วัดที่เลือก

	คะแนนความพึงพอใจ (เต็ม ๑๐ คะแนน)			
	หน่วย	ก่อนดำเนินการ (จำนวน)	หลังดำเนินการ (จำนวน)	เพิ่ม/ลด

- ยุทธศาสตร์ที่ ๒ การพัฒนาด้านเศรษฐกิจการลงทุนพาณิชย์กรรมและการท่องเที่ยว
 ๑) ความพึงพอใจของผู้เกี่ยวข้อง

ประเด็น	คะแนนความพึงพอใจ
	(เต็ม ๑๐ คะแนน)
๑. มีการเปิดโอกาสให้ประชาชนมีส่วนร่วมในโครงการ/กิจกรรม	๘๐.๐๑
๒. มีการประชาสัมพันธ์ให้ประชาชนรับรู้ข้อมูลของโครงการ/กิจกรรม	๘๐.๐๑
๓. มีการเปิดโอกาสให้ประชาชนแสดงความคิดเห็นในโครงการ/กิจกรรม	๗๙.๐๐
๔. มีการรายงานผลการดำเนินงานของโครงการ/กิจกรรมให้ประชาชนทราบ	๗๙.๐๑
๕. การเปิดโอกาสให้ประชาชนตรวจสอบการดำเนินโครงการ/กิจกรรม	๗๙.๐๑
๖. การดำเนินงานเป็นไปตามระยะเวลาที่กำหนด	๗๙.๐๐
๗. ผลการดำเนินโครงการ/กิจกรรมนำไปสู่การแก้ไขปัญหาของประชาชนในท้องถิ่น	๗๙.๐๐
๘. ประโยชน์ที่ประชาชนได้รับจากการดำเนินโครงการ/กิจกรรม	๗๙.๐๐
ภาพรวม	๗๙.๐๐



๒) การเปลี่ยนแปลงของชุมชนตามตัวชี้วัดที่เลือก

	คะแนนความพึงพอใจ (เต็ม ๑๐ คะแนน)			
	หน่วย	ก่อนดำเนินการ (จำนวน)	หลังดำเนินการ (จำนวน)	เพิ่ม/ลด

ยุทธศาสตร์ที่ ๓ ด้านสังคมและการรักษาความสงบเรียบร้อยชุมชน

๑) ความพึงพอใจของผู้เกี่ยวข้อง

ประเด็น	คะแนนความพึงพอใจ
	(เต็ม ๑๐ คะแนน)
๑. มีการเปิดโอกาสให้ประชาชนมีส่วนร่วมในโครงการ/กิจกรรม	๙.๙๗
๒. มีการประชาสัมพันธ์ให้ประชาชนรับรู้ข้อมูลของโครงการ/กิจกรรม	๙.๙๕
๓. มีการเปิดโอกาสให้ประชาชนแสดงความคิดเห็นในโครงการ/กิจกรรม	๙.๙๔
๔. มีการรายงานผลการดำเนินงานของโครงการ/กิจกรรมให้ประชาชนทราบ	๙.๙๕
๕. การเปิดโอกาสให้ประชาชนตรวจสอบการดำเนินโครงการ/กิจกรรม	๙.๙๔
๖. การดำเนินงานเป็นไปตามระยะเวลาที่กำหนด	๙.๙๔
๗. ผลการดำเนินโครงการ/กิจกรรมนำไปสู่การแก้ไขปัญหาของประชาชนในท้องถิ่น	๙.๙๔
๘. ประโยชน์ที่ประชาชนได้รับจากการดำเนินโครงการ/กิจกรรม	๙.๙๕
ภาพรวม	๙.๙๔

๒) การเปลี่ยนแปลงของชุมชนตามตัวชี้วัดที่เลือก

	คะแนนความพึงพอใจ (เต็ม ๑๐ คะแนน)			
	หน่วย	ก่อนดำเนินการ (จำนวน)	หลังดำเนินการ (จำนวน)	เพิ่ม/ลด



ยุทธศาสตร์ที่ ๔ ด้านการอนุรักษ์ทรัพยากรธรรมชาติและสิ่งแวดล้อม

๑) ความพึงพอใจของผู้เกี่ยวข้อง

ประเด็น	คะแนนความพึงพอใจ
	(เต็ม ๑๐ คะแนน)
๑. มีการเปิดโอกาสให้ประชาชนมีส่วนร่วมในโครงการ/กิจกรรม	๙.๙๖
๒. มีการประชาสัมพันธ์ให้ประชาชนรับรู้ข้อมูลของโครงการ/กิจกรรม	๙.๙๕
๓. มีการเปิดโอกาสให้ประชาชนแสดงความคิดเห็นในโครงการ/กิจกรรม	๙.๙๔
๔. มีการรายงานผลการดำเนินงานของโครงการ/กิจกรรมให้ประชาชนทราบ	๙.๙๔
๕. การเปิดโอกาสให้ประชาชนตรวจสอบการดำเนินโครงการ/กิจกรรม	๙.๙๔
๖. การดำเนินงานเป็นไปตามระยะเวลาที่กำหนด	๙.๙๔
๗. ผลการดำเนินโครงการ/กิจกรรมนำไปสู่การแก้ไขปัญหาของประชาชนในท้องถิ่น	๙.๙๔
๘. ประโยชน์ที่ประชาชนได้รับจากการดำเนินโครงการ/กิจกรรม	๙.๙๕
ภาพรวม	๙.๙๔

๒) การเปลี่ยนแปลงของชุมชนตามตัวชี้วัดที่เลือก

	คะแนนความพึงพอใจ (เต็ม ๑๐ คะแนน)			
	หน่วย	ก่อนดำเนินการ (จำนวน)	หลังดำเนินการ (จำนวน)	เพิ่ม/ลด

ยุทธศาสตร์ที่ ๕ การส่งเสริมพัฒนาและอนุรักษ์ศิลปวัฒนธรรมประเพณีภูมิปัญญาท้องถิ่นให้คงอยู่สืบไป

๓) ความพึงพอใจของผู้เกี่ยวข้อง

ประเด็น	คะแนนความพึงพอใจ
	(เต็ม ๑๐ คะแนน)
๑. มีการเปิดโอกาสให้ประชาชนมีส่วนร่วมในโครงการ/กิจกรรม	๙.๙๗
๒. มีการประชาสัมพันธ์ให้ประชาชนรับรู้ข้อมูลของโครงการ/กิจกรรม	๙.๙๖
๓. มีการเปิดโอกาสให้ประชาชนแสดงความคิดเห็นในโครงการ/กิจกรรม	๙.๙๔
๔. มีการรายงานผลการดำเนินงานของโครงการ/กิจกรรมให้ประชาชนทราบ	๙.๙๔
๕. การเปิดโอกาสให้ประชาชนตรวจสอบการดำเนินโครงการ/กิจกรรม	๙.๙๔
๖. การดำเนินงานเป็นไปตามระยะเวลาที่กำหนด	๙.๙๕
๗. ผลการดำเนินโครงการ/กิจกรรมนำไปสู่การแก้ไขปัญหาของประชาชนในท้องถิ่น	๙.๙๖
๘. ประโยชน์ที่ประชาชนได้รับจากการดำเนินโครงการ/กิจกรรม	๙.๙๕
ภาพรวม	๙.๙๔



๔) การเปลี่ยนแปลงของชุมชนตามตัวชี้วัดที่เลือก

	คะแนนความพึงพอใจ (เต็ม ๑๐ คะแนน)			
	หน่วย	ก่อนดำเนินการ (จำนวน)	หลังดำเนินการ (จำนวน)	เพิ่ม/ลด

ยุทธศาสตร์ที่ ๖ ด้านการศึกษา

๓) ความพึงพอใจของผู้เกี่ยวข้อง

ประเด็น	คะแนนความพึงพอใจ
	(เต็ม ๑๐ คะแนน)
๑. มีการเปิดโอกาสให้ประชาชนมีส่วนร่วมในโครงการ/กิจกรรม	๙.๙๗
๒. มีการประชาสัมพันธ์ให้ประชาชนรับรู้ข้อมูลของโครงการ/กิจกรรม	๙.๙๔
๓. มีการเปิดโอกาสให้ประชาชนแสดงความคิดเห็นในโครงการ/กิจกรรม	๙.๙๔
๔. มีการรายงานผลการดำเนินงานของโครงการ/กิจกรรมให้ประชาชนทราบ	๙.๙๖
๕. การเปิดโอกาสให้ประชาชนตรวจสอบการดำเนินโครงการ/กิจกรรม	๙.๙๔
๖. การดำเนินงานเป็นไปตามระยะเวลาที่กำหนด	๙.๙๗
๗. ผลการดำเนินโครงการ/กิจกรรมนำไปสู่การแก้ไขปัญหาของประชาชนในท้องถิ่น	๙.๙๔
๘. ประโยชน์ที่ประชาชนได้รับจากการดำเนินโครงการ/กิจกรรม	๙.๙๖
ภาพรวม	๙.๙๔

๔) การเปลี่ยนแปลงของชุมชนตามตัวชี้วัดที่เลือก

	คะแนนความพึงพอใจ (เต็ม ๑๐ คะแนน)			
	หน่วย	ก่อนดำเนินการ (จำนวน)	หลังดำเนินการ (จำนวน)	เพิ่ม/ลด

๔. แบบที่ ๓/๒ แบบประเมินความพึงพอใจต่อผลการดำเนินงานขององค์กรปกครองส่วนท้องถิ่นในภาพรวม

แบบที่ ๓/๒ แบบประเมินความพึงพอใจต่อผลการดำเนินงานของ องค์กรปกครองส่วนท้องถิ่นในภาพรวม

คำชี้แจง : แบบที่ ๓/๒ เป็นแบบสำรวจความพึงพอใจของประชาชน ต่อการดำเนินงานขององค์กรปกครองส่วนท้องถิ่นในภาพรวม โดยกำหนดให้มีการเก็บข้อมูลปีละ ๑ ครั้ง หลังจากสิ้นสุดปีงบประมาณ

ส่วนที่ ๑ ข้อมูลทั่วไป

- | | | | |
|--------------|---|--|--|
| ๑. เพศ | <input type="checkbox"/> ชาย ๖๐.๘๗ | <input type="checkbox"/> หญิง ๓๙.๑๓ | |
| ๒. อายุ | <input type="checkbox"/> ต่ำกว่า ๒๐ ปี ๘.๗๐ | <input type="checkbox"/> ๒๐-๓๐ ปี ๔.๓๕ | <input type="checkbox"/> ๓๑-๔๐ ปี ๔.๓๕ |
| | <input type="checkbox"/> ๔๑-๕๐ ปี ๓๔.๗๘ | <input type="checkbox"/> ๕๑-๖๐ ปี ๔๗.๘๔ | <input type="checkbox"/> มากกว่า ๖๐ ปี ๐.๐๐ |
| ๓. การศึกษา | <input type="checkbox"/> ประถมศึกษา ๘.๗๐ | <input type="checkbox"/> มัธยมศึกษา/เทียบเท่า ๔.๓๕ | <input type="checkbox"/> อนุปริญญา/เทียบเท่า ๔.๓๕ |
| | <input type="checkbox"/> ปริญญาตรี ๓๔.๗๘ | <input type="checkbox"/> สูงกว่าปริญญาตรี ๔๗.๘๔ | <input type="checkbox"/> อื่นๆ ๐.๐๐ |
| ๔. อาชีพหลัก | <input type="checkbox"/> รับราชการ ๘.๗๐ | <input type="checkbox"/> เอกชน/รัฐวิสาหกิจ ๔.๓๕ | <input type="checkbox"/> ค่าขาย ธุรกิจส่วนตัว ๔.๓๕ |
| | <input type="checkbox"/> รับจ้าง ๓๔.๗๘ | <input type="checkbox"/> นักเรียนนักศึกษา ๔๗.๘๔ | <input type="checkbox"/> เกษตรกร ๐.๐๐ |
| | <input type="checkbox"/> อื่น ๆ ระบุ.....๐.๐๐ | | |

ส่วนที่ ๒ ความพึงพอใจต่อผลการดำเนินงานขององค์กรปกครองส่วนท้องถิ่น

๕. ท่านมีความพึงพอใจต่อผลการดำเนินงานขององค์กรปกครองส่วนท้องถิ่นในภาพรวมมากน้อยเพียงใด

ประเด็น	พอใจมาก	พอใช้จ	ไม่พอใจ
๑. มีการเปิดโอกาสให้ประชาชนมีส่วนร่วมในโครงการ/กิจกรรม	๑๖	๕	๐
๒. มีการประชาสัมพันธ์ให้ประชาชนรับรู้ข้อมูลของโครงการ/กิจกรรม	๑๖	๕	๐
๓. มีการเปิดโอกาสให้ประชาชนแสดงความคิดเห็นในโครงการ/กิจกรรม	๑๖	๕	๐
๔. มีการรายงานผลการดำเนินงานของโครงการ/กิจกรรม	๑๖	๕	๐
๕. การเปิดโอกาสให้ประชาชนตรวจสอบการดำเนินโครงการ/กิจกรรม	๑๖	๓	๐
๖. การดำเนินงานเป็นไปตามระยะเวลาที่กำหนด	๑๕	๔	๐
๗. ผลการดำเนินโครงการ/กิจกรรมนำไปสู่การแก้ไขปัญหาของประชาชน	๑๖	๔	๐
๘. ประโยชน์ที่ประชาชนได้รับจากการดำเนินโครงการ/กิจกรรม	๑๖	๕	๐
ภาพรวม	๑๒๗	๓๖	๐



๔. แบบที่ ๓/๓ แบบประเมินความพึงพอใจต่อผลการดำเนินงานขององค์กรปกครองส่วนท้องถิ่นในภาพรวม

**แบบที่ ๓/๓ แบบประเมินความพึงพอใจต่อผลการดำเนินงานของ
องค์กรปกครองส่วนท้องถิ่นในภาพรวม**

คำชี้แจง : แบบที่ ๓/๒ เป็นแบบสำรวจความพึงพอใจของประชาชน ต่อการดำเนินงานขององค์กรปกครองส่วนท้องถิ่นในภาพรวม โดยกำหนดให้มีการเก็บข้อมูลปีละ ๑ ครั้ง หลังจากสิ้นสุดปีงบประมาณ

ส่วนที่ ๑ ข้อมูลทั่วไป

- ๑. เพศ () ชาย ๖๐.๘๗ () หญิง ๓๙.๑๓
- ๒. อายุ () ต่ำกว่า ๒๐ ปี ๘.๗๐ () ๒๐-๓๐ ปี ๔.๓๕ () ๓๑-๔๐ ปี ๔.๓๕
 () ๔๑-๕๐ ปี ๓๔.๗๘ () ๕๑-๖๐ ปี ๔๗.๘๔ () มากกว่า ๖๐ ปี ๐.๐๐
- ๓. การศึกษา () ประถมศึกษา ๘.๗๐ () มัธยมศึกษา/เทียบเท่า๔.๓๕ () อนุปริญญา/เทียบเท่า๔.๓๕
 () ปริญญาตรี ๓๔.๗๘ () สูงกว่าปริญญาตรี ๔๗.๘๔ () อื่นๆ ๐.๐๐
- ๔. อาชีพหลัก () รับราชการ ๘.๗๐ () เอกชน/รัฐวิสาหกิจ ๔.๓๕ () ค้าขาย ธุรกิจส่วนตัว ๔.๓๕
 () รับจ้าง ๓๔.๗๘ () นักเรียนนักศึกษา ๔๗.๘๔ () เกษตรกร ๐.๐๐
 () อื่น ๆ ระบุ.....๐.๐๐

ส่วนที่ ๒ ความพึงพอใจต่อผลการดำเนินงานขององค์กรปกครองส่วนท้องถิ่น

๔. หากให้ท่านประเมินความพึงพอใจต่อผลการดำเนินงานขององค์กรปกครองส่วนท้องถิ่นในการพัฒนา
ด้านโครงสร้างพื้นฐานงานสาธารณูปโภค โดยให้คะแนนเต็ม ๑๐ ท่านจะให้คะแนนองค์กรปกครอง
ส่วนท้องถิ่นของท่านเท่าใด

ประเด็น	พอใจมาก	พอใจ	ไม่พอใจ
๑. มีการเปิดโอกาสให้ประชาชนมีส่วนร่วมในโครงการ/กิจกรรม	๑๖	๕	๐
๒. มีการประชาสัมพันธ์ให้ประชาชนรับรู้ข้อมูลของโครงการ/กิจกรรม	๑๖	๕	๐
๓. มีการเปิดโอกาสให้ประชาชนแสดงความคิดเห็นในโครงการ/กิจกรรม	๑๖	๕	๐
๔. มีการรายงานผลการดำเนินงานของโครงการ/กิจกรรม	๑๖	๕	๐
๕. การเปิดโอกาสให้ประชาชนตรวจสอบการดำเนินโครงการ/กิจกรรม	๑๖	๓	๐
๖. การดำเนินงานเป็นไปตามระยะเวลาที่กำหนด	๑๕	๔	๐
๗. ผลการดำเนินโครงการ/กิจกรรมนำไปสู่การแก้ไขปัญหาของประชาชน	๑๖	๔	๐
๘. ประโยชน์ที่ประชาชนได้รับจากการดำเนินโครงการ/กิจกรรม	๑๖	๕	๐
ภาพรวม	๑๒๗	๓๖	๐



๖. หากให้ท่านประเมินความพึงพอใจต่อผลการดำเนินงานขององค์กรปกครองส่วนท้องถิ่นในการพัฒนาด้านเศรษฐกิจ การลงทุนพาณิชย์กรรมและการท่องเที่ยว โดยให้คะแนนเต็ม ๑๐ ท่านจะให้คะแนนองค์กรปกครองส่วนท้องถิ่นของท่านเท่าใด

ประเด็น	คะแนนความพึงพอใจ
	(เต็ม ๑๐ คะแนน)
๑. มีการเปิดโอกาสให้ประชาชนมีส่วนร่วมในโครงการ/กิจกรรม	๘๐.๐๑
๒. มีการประชาสัมพันธ์ให้ประชาชนรับรู้ข้อมูลของโครงการ/กิจกรรม	๘๐.๐๑
๓. มีการเปิดโอกาสให้ประชาชนแสดงความคิดเห็นในโครงการ/กิจกรรม	๗๙.๐๐
๔. มีการรายงานผลการดำเนินงานของโครงการ/กิจกรรมให้ประชาชนทราบ	๗๙.๐๐
๕. การเปิดโอกาสให้ประชาชนตรวจสอบการดำเนินโครงการ/กิจกรรม	๗๙.๐๐
๖. การดำเนินงานเป็นไปตามระยะเวลาที่กำหนด	๗๙.๐๐
๗. ผลการดำเนินโครงการ/กิจกรรมนำไปสู่การแก้ไขปัญหาของประชาชนในท้องถิ่น	๗๙.๐๐
๘. ประโยชน์ที่ประชาชนได้รับจากการดำเนินโครงการ/กิจกรรม	๗๙.๐๐
ภาพรวม	๗๙.๐๐

๗. หากให้ท่านประเมินความพึงพอใจต่อผลการดำเนินงานขององค์กรปกครองส่วนท้องถิ่นในการพัฒนาด้านสังคม และการรักษาความสงบเรียบร้อยชุมชน โดยให้คะแนนเต็ม ๑๐ ท่านจะให้คะแนนองค์กรปกครองส่วนท้องถิ่นของท่านเท่าใด

ประเด็น	คะแนนความพึงพอใจ
	(เต็ม ๑๐ คะแนน)
๑. มีการเปิดโอกาสให้ประชาชนมีส่วนร่วมในโครงการ/กิจกรรม	๙.๙๗
๒. มีการประชาสัมพันธ์ให้ประชาชนรับรู้ข้อมูลของโครงการ/กิจกรรม	๙.๙๕
๓. มีการเปิดโอกาสให้ประชาชนแสดงความคิดเห็นในโครงการ/กิจกรรม	๙.๙๔
๔. มีการรายงานผลการดำเนินงานของโครงการ/กิจกรรมให้ประชาชนทราบ	๙.๙๕
๕. การเปิดโอกาสให้ประชาชนตรวจสอบการดำเนินโครงการ/กิจกรรม	๙.๙๔
๖. การดำเนินงานเป็นไปตามระยะเวลาที่กำหนด	๙.๙๔
๗. ผลการดำเนินโครงการ/กิจกรรมนำไปสู่การแก้ไขปัญหาของประชาชนในท้องถิ่น	๙.๙๔
๘. ประโยชน์ที่ประชาชนได้รับจากการดำเนินโครงการ/กิจกรรม	๙.๙๕
ภาพรวม	๙.๙๔

๘. หากให้ท่านประเมินความพึงพอใจต่อผลการดำเนินงานขององค์กรปกครองส่วนท้องถิ่นในการพัฒนาด้านการอนุรักษ์ทรัพยากรธรรมชาติและสิ่งแวดล้อม โดยให้คะแนนเต็ม ๑๐ ท่านจะให้คะแนนองค์กรปกครองส่วนท้องถิ่นของท่านเท่าใด

ประเด็น	คะแนนความพึงพอใจ
	(เต็ม ๑๐ คะแนน)
๑. มีการเปิดโอกาสให้ประชาชนมีส่วนร่วมในโครงการ/กิจกรรม	๙.๙๖
๒. มีการประชาสัมพันธ์ให้ประชาชนรับรู้ข้อมูลของโครงการ/กิจกรรม	๙.๙๔๙.๙๔
๓. มีการเปิดโอกาสให้ประชาชนแสดงความคิดเห็นในโครงการ/กิจกรรม	๙.๙๔
๔. มีการรายงานผลการดำเนินงานของโครงการ/กิจกรรมให้ประชาชนทราบ	๙.๙๔
๕. การเปิดโอกาสให้ประชาชนตรวจสอบการดำเนินโครงการ/กิจกรรม	๙.๙๔
๖. การดำเนินงานเป็นไปตามระยะเวลาที่กำหนด	๙.๙๔
๗. ผลการดำเนินโครงการ/กิจกรรมนำไปสู่การแก้ไขปัญหาของประชาชนในท้องถิ่น	๙.๙๔
๘. ประโยชน์ที่ประชาชนได้รับจากการดำเนินโครงการ/กิจกรรม	๙.๙๔
ภาพรวม	๙.๙๔

๙. หากให้ท่านประเมินความพึงพอใจต่อผลการดำเนินงานขององค์กรปกครองส่วนท้องถิ่นในการพัฒนาด้านการส่งเสริมพัฒนาและอนุรักษ์ศิลปวัฒนธรรมประเพณีภูมิปัญญาท้องถิ่นให้คงอยู่สืบไป โดยให้คะแนนเต็ม ๑๐ ท่านจะให้คะแนนองค์กรปกครองส่วนท้องถิ่นของท่านเท่าใด

ประเด็น	คะแนนความพึงพอใจ
	(เต็ม ๑๐ คะแนน)
๑. มีการเปิดโอกาสให้ประชาชนมีส่วนร่วมในโครงการ/กิจกรรม	๙.๙๗
๒. มีการประชาสัมพันธ์ให้ประชาชนรับรู้ข้อมูลของโครงการ/กิจกรรม	๙.๙๖
๓. มีการเปิดโอกาสให้ประชาชนแสดงความคิดเห็นในโครงการ/กิจกรรม	๙.๙๔
๔. มีการรายงานผลการดำเนินงานของโครงการ/กิจกรรมให้ประชาชนทราบ	๙.๙๔
๕. การเปิดโอกาสให้ประชาชนตรวจสอบการดำเนินโครงการ/กิจกรรม	๙.๙๔
๖. การดำเนินงานเป็นไปตามระยะเวลาที่กำหนด	๙.๙๕
๗. ผลการดำเนินโครงการ/กิจกรรมนำไปสู่การแก้ไขปัญหาของประชาชนในท้องถิ่น	๙.๙๖
๘. ประโยชน์ที่ประชาชนได้รับจากการดำเนินโครงการ/กิจกรรม	๙.๙๕
ภาพรวม	๙.๙๖



๑๐. หากให้ท่านประเมินความพึงพอใจต่อผลการดำเนินงานขององค์กรปกครองส่วนท้องถิ่นในการพัฒนาด้านการการศึกษา โดยให้คะแนนเต็ม ๑๐ ท่านจะให้คะแนนองค์กรปกครองส่วนท้องถิ่นของท่านเท่าใด

ประเด็น	คะแนนความพึงพอใจ
	(เต็ม ๑๐ คะแนน)
๑. มีการเปิดโอกาสให้ประชาชนมีส่วนร่วมในโครงการ/กิจกรรม	๙.๙๗
๒. มีการประชาสัมพันธ์ให้ประชาชนรับรู้ข้อมูลของโครงการ/กิจกรรม	๙.๙๔
๓. มีการเปิดโอกาสให้ประชาชนแสดงความคิดเห็นในโครงการ/กิจกรรม	๙.๙๔
๔. มีการรายงานผลการดำเนินงานของโครงการ/กิจกรรมให้ประชาชนทราบ	๙.๙๖
๕. การเปิดโอกาสให้ประชาชนตรวจสอบการดำเนินโครงการ/กิจกรรม	๙.๙๔
๖. การดำเนินงานเป็นไปตามระยะเวลาที่กำหนด	๙.๙๗
๗. ผลการดำเนินโครงการ/กิจกรรมนำไปสู่การแก้ไขปัญหาของประชาชนในท้องถิ่น	๙.๙๔
๘. ประโยชน์ที่ประชาชนได้รับจากการดำเนินโครงการ/กิจกรรม	๙.๙๖
ภาพรวม	๙.๙๔

๖. รายงานจากระบบสารสนเทศเพื่อการวางแผนและประเมินผลขององค์กรปกครองส่วนท้องถิ่น

๖.๑ จำนวนโครงการและงบประมาณตามแผนพัฒนาท้องถิ่น (มาจากแบบ ๒)

ยุทธศาสตร์	พ.ศ. ๒๕๖๘	
	จำนวนโครงการ	งบประมาณ
๑. ยุทธศาสตร์ด้านโครงสร้างพื้นฐาน	๑๐	๑,๓๐๐,๐๐๐
๒. ยุทธศาสตร์การพัฒนาด้านเศรษฐกิจการลงทุนพาณิชย์กรรมและการท่องเที่ยว		
๓. ยุทธศาสตร์การพัฒนาด้านสังคมและการรักษาความสงบเรียบร้อยชุมชน	๑๙	๑,๓๕๘,๙๕๘.๗๔
๔. ยุทธศาสตร์ด้านการอนุรักษ์ทรัพยากรธรรมชาติและสิ่งแวดล้อม	๓	๓๕,๐๐๐
๕. ยุทธศาสตร์การส่งเสริมพัฒนาและอนุรักษ์ศิลปวัฒนธรรมประเพณีภูมิปัญญาท้องถิ่นให้คงอยู่สืบไป	๙	๓๑๕,๐๐๐
๖. ยุทธศาสตร์การพัฒนาทางการศึกษา	๑๐	๒,๖๘๘,๑๗๖
รวม	๕๑	๕,๖๙๗,๑๓๔.๗๔



๖.๒ ผลการดำเนินงานตามแผนพัฒนาท้องถิ่น (มาจากแบบ ๒)

ยุทธศาสตร์	จำนวนโครงการที่เสร็จ	
	จำนวน	ร้อยละ
๑. ยุทธศาสตร์ด้านโครงสร้างพื้นฐาน	๑๐	๔.๐๕
๒. ยุทธศาสตร์การพัฒนาด้านเศรษฐกิจการลงทุนพาณิชย์กรรมและการท่องเที่ยว		
๓. ยุทธศาสตร์การพัฒนาด้านสังคมและการรักษาความสงบเรียบร้อยชุมชน	๑๓	๖.๔๔
๔. ยุทธศาสตร์ด้านการอนุรักษ์ทรัพยากรธรรมชาติและสิ่งแวดล้อม	๑	๐.๔๙
๕. ยุทธศาสตร์การส่งเสริมพัฒนาและอนุรักษ์ศิลปวัฒนธรรมประเพณีภูมิปัญญาท้องถิ่นให้คงอยู่สืบไป	๗	๓.๔๖
๖. ยุทธศาสตร์การพัฒนาทางการศึกษา	๙	๔.๔๖
รวม	๔๐	๑๙.๘๐

๖.๓ การเบิกจ่ายงบประมาณ (มาจากแบบ ๒)

ยุทธศาสตร์	จำนวนโครงการที่เสร็จ	
	จำนวน	ร้อยละ
๑. ยุทธศาสตร์ด้านโครงสร้างพื้นฐาน	๒๑	๑๐.๓๙
๒. ยุทธศาสตร์การพัฒนาด้านเศรษฐกิจการลงทุนพาณิชย์กรรมและการท่องเที่ยว		
๓. ยุทธศาสตร์การพัฒนาด้านสังคมและการรักษาความสงบเรียบร้อยชุมชน	๑๔	๖.๙๓
๔. ยุทธศาสตร์ด้านการอนุรักษ์ทรัพยากรธรรมชาติและสิ่งแวดล้อม	๑	๐.๕๐
๕. ยุทธศาสตร์การส่งเสริมพัฒนาและอนุรักษ์ศิลปวัฒนธรรมประเพณีภูมิปัญญาท้องถิ่นให้คงอยู่สืบไป	๘	๓.๙๖
๖. ยุทธศาสตร์การพัฒนาทางการศึกษา	๙	๔.๔๖
รวม	๕๓	๒๖.๒๔

๗. รายงานการรับเงิน - จ่ายเงิน (มาจาก ว ๒๓๗๖ ลงวันที่ ๑๕ ตุลาคม ๒๕๖๕)

ประเภทรายรับ	ประมาณการรายรับ	รายรับจริง
รายได้จัดเก็บเอง		
หมวดภาษีอากร	๑๐๐,๐๐๐.๐๐	๑๐๓,๑๐๑.๐๙
หมวดค่าธรรมเนียม ค่าปรับ และใบอนุญาต	๑๑๐,๑๐๐.๐๐	๒๖๔,๘๓๕.๒๐
หมวดรายได้จากทรัพย์สิน	๖๐,๐๐๐.๐๐	๑๐๑,๘๖๖.๑๑
หมวดรายได้จากสาธารณูปโภค และกิจการพาณิชย์	๘๑๐,๐๐๐.๐๐	๙๑๘,๖๔๐.๐๐
หมวดรายได้เบ็ดเตล็ด	๕,๕๐๐.๐๐	๒๓,๙๒๐.๖๐
หมวดรายได้จากทุน		
รายได้ที่รัฐบาลจัดเก็บแล้วจัดสรรให้แก่องค์กรปกครองส่วนท้องถิ่น		
หมวดภาษีจัดสรร	๑๗,๓๐๘,๐๐๐.๐๐	๑๙,๘๖๒,๓๖๙.๐๖



ประเภทรายรับ	ประมาณการรายรับ	รายรับจริง
รายได้ที่รัฐบาลอุดหนุนให้องค์กรปกครองส่วนท้องถิ่น		
หมวดเงินอุดหนุน	๒๑,๖๙๑,๔๐๐.๐๐	๒๑,๗๕๖,๐๐๐.๐๐
รวมรายรับ	๔๐,๐๘๕,๐๐๐.๐๐	๔๓,๐๓๐,๗๓๒.๐๖
ประเภทรายจ่าย	ประมาณการรายจ่าย	รายจ่ายจริง
งบกลาง	๑๑,๕๑๓,๙๓๕	๑๑,๔๙๗,๖๐๒.๑๗
งบบุคลากร	๑๔,๙๐๘,๗๖๑.๑๕	๑๔,๘๗๒,๒๐๘.๗๗
งบดำเนินงาน	๘,๖๘๗,๕๕๒.๗๕	๗,๓๕๖,๘๘๕.๘๐
งบลงทุน	๓,๑๓๘,๙๐๒.๘๕	๑,๒๔๘,๗๐๐.๐๐
งบเงินอุดหนุน	๑,๘๓๕,๘๔๘.๒๕	๑,๘๑๕,๘๔๘.๒๕
งบรายจ่ายอื่น		
รวมรายจ่าย	๔๐,๐๘๕,๐๐๐.๐๐	๓๖,๗๙๑,๒๔๔.๙๙
รายรับ-รายจ่าย ที่ไม่ต้องตราเป็นเทศบัญญัติงบประมาณรายจ่าย		
เงินอุดหนุนที่ต้องตราเป็นงบประมาณรายจ่าย	๐.๐๐	๐.๐๐
รวมรับจ่าย -รายจ่าย ที่ไม่ต้องตราเป็นงบประมาณรายจ่าย	๐.๐๐	๐.๐๐

สรุปผล ข้อสังเกตและข้อเสนอแนะ

๑. ข้อเสนอแนะในการจัดทำแผนพัฒนาท้องถิ่นในอนาคต

๑.๑ ผลกระทบนำไปสู่ออนาคต

จากการติดตามและประเมินผลฯ พบว่า ปัญหาและอุปสรรคในการปฏิบัติงานจากการดำเนินงานของโครงการตามแผนพัฒนาเทศบาลตำบลคูเมือง เนื่องจากเหตุและปัจจัยภายในและภายนอก ซึ่งไม่อาจควบคุมให้เป็นไปตามแผนที่กำหนดไว้ มีดังนี้

ปัญหาภายใน

๑. เทศบาลตำบลคูเมือง มีงบประมาณในการบริหารและการพัฒนาในจำนวนที่จำกัดไม่เพียงพอกับการพัฒนาตามประเด็นความต้องการพัฒนาของประชาชนในท้องถิ่น

๒. จำนวนโครงการ/กิจกรรมในแผนพัฒนาท้องถิ่น พ.ศ. (๒๕๖๖-๒๕๗๐) มีจำนวนมาก ซึ่งภายใต้ข้อจำกัดด้านงบประมาณของเทศบาลตำบลคูเมือง จึงไม่สามารถดำเนินโครงการได้ครบทุกโครงการตามแผนที่กำหนดได้ ทำให้ร้อยละของโครงการที่ดำเนินการแล้วเสร็จไม่เป็นไปตามแผน

๓. การเสนอโครงการ/กิจกรรมของประชาชนที่นำมาบรรจุในแผนพัฒนาท้องถิ่นมีหลากหลายประเด็น ทำให้โครงการมีจำนวนมาก ซึ่งเป็นสิ่งที่สะท้อนให้เห็นถึงปัญหาความต้องการที่แท้จริงของประชาชนในการพัฒนาท้องถิ่น แต่งบประมาณที่รัฐบาลจัดสรรให้แก่ท้องถิ่นไม่สอดคล้องกับจำนวนประเด็นปัญหาความต้องการที่มีอยู่จริงของประชาชนในการพัฒนาท้องถิ่น

๔. การจัดลำดับความสำคัญของโครงการที่เสนอเข้ามาบรรจุในแผนพัฒนาท้องถิ่น ยังคงมีความต้องการให้ทุกโครงการต้องมีอยู่ในแผน โดยไม่คำนึงถึงศักยภาพด้านงบประมาณและการนำแผนไปปฏิบัติได้จริง



ปัญหาภายนอก

๑. งบประมาณที่ได้รับอุดหนุนมีจำนวนไม่เพียงพอ
๒. รายได้ที่จัดเก็บจำนวนน้อย
๓. ภาวะเศรษฐกิจตกต่ำ
๔. ความไม่แน่นอนของการเมืองการปกครองในประเทศ ฯลฯ

ข้อเสนอแนะ

๑. บูรณาการและการประสานความร่วมมือการดำเนินงานกับทุกภาคส่วนที่เกี่ยวข้อง รวมถึงการเสนอโครงการเพื่อขอรับการสนับสนุนงบประมาณจากกรมส่งเสริมการปกครองส่วนท้องถิ่น องค์การบริหารส่วนจังหวัด ร้อยเอ็ด รวมถึงส่วนราชการต่างๆ เพื่อเพิ่มศักยภาพในการดำเนินโครงการให้สามารถบรรลุเป้าหมายตามแผนที่กำหนดไว้ให้ได้อย่างขึ้น

๒. ส่งเสริมและสร้างกระบวนการมีส่วนร่วมของประชาชนในการพัฒนาท้องถิ่น เพื่อให้ประชาชนมีความรู้ความเข้าใจและเล็งเห็นถึงความสำคัญของการมีส่วนร่วมในกระบวนการจัดทำแผนพัฒนาท้องถิ่น รวมถึงสามารถสะท้อนปัญหาความต้องการที่แท้จริงของประชาชนโดยส่วนร่วมในการพัฒนาท้องถิ่นให้ออกมาในรูปแบบของการเสนอโครงการ/กิจกรรม เพื่อบรรจุในแผนพัฒนาท้องถิ่นให้มีความสอดคล้องและเหมาะสมกับศักยภาพในการพัฒนาของเทศบาลตำบลคูเมือง เพื่อให้การดำเนินงานเป็นไปอย่างมีประสิทธิภาพตามแผนที่กำหนดไว้

มิติของตัวชี้วัดผลผลิต

๑. ใครได้รับประโยชน์ (Target) (ตรงกลุ่มเป้าหมาย/ไม่ตรงกลุ่มเป้าหมาย) ผู้ได้รับประโยชน์ตรงกลุ่มเป้าหมายที่กำหนด เนื่องจาก เทศบาลตำบลคูเมือง ได้จัดให้มีการประชาคมในระดับหมู่บ้านและชุมชนเพื่อรับทราบปัญหา ความเดือดร้อน และร่วมเสนอแนวทางแก้ไขปัญหาร่วมกัน

๒. ปริมาณที่ได้รับ (มากหรือน้อยกว่าที่ตั้งไว้) ปริมาณผลผลิตที่ได้รับตรงตามที่กำหนดไว้ ทั้งนี้โครงการประเภทการจัดการอบรมต่างๆ จำนวนผู้เข้ารับการอบรมอาจจะน้อยกว่า ความน่าจะเป็น เนื่องจากประชาชนส่วนใหญ่ประกอบอาชีพเกษตรกรรม หากจัดโครงการตรงกับช่วงเพาะปลูกหรือเก็บเกี่ยวผลผลิตจะเป็นเหตุให้ผู้เข้าร่วมโครงการมีจำนวนน้อยกว่าความน่าจะเป็น แต่ไม่น้อยกว่าที่กำหนดไว้ในโครงการ

๓. คุณภาพที่ได้รับ (พอใจหรือไม่พอใจ)